

2011:6

Arbetsförmedlingens underrättelser om ifrågasatt ersättningsrätt, avanmälan m.m.

- *Rapport 1, april 2011 enligt uppdrag i regleringsbrevet,
reviderad den 23 januari 2012*

2011-04-01

Dnr: 2011/21

Regeringen
Arbetsmarknadsdepartementet
103 33 STOCKHOLM

Regeringen har i regleringsbrevet för 2011 givit Inspektionen för arbetslöshetsförsäkringen, IAF, i uppdrag att redovisa Arbetsförmedlingens underrättelser om ifrågasatt rätt till arbetslöshetsersättning samt andelen underrättelser som leder till arbetslöshetskassornas beslut om nedsättning av ersättningen eller andra sanktioner. IAF ska också redovisa antalet personer som Arbetsförmedlingen har avanmält hos arbetslöshetskassorna.

IAF har presenterat rapporten för Arbetsförmedlingen vid ett möte den 29 mars 2011.

Beslut i detta ärende har fattats av Anne-Marie Qvarfort, generaldirektör. Denna rapport har utarbetats inom IAF av Simon Bjurström, Jonas Eriksson, Jessica Idbrant (uppdragsledare) och Gustav Stillesjö. I beredningen har Charlotta Ekeström, chefsjuristen Lars Seger samt chefen för Granskningsenheten Gunilla Wandemo deltagit.

Rapporten är reviderad den 23 januari 2012.

Katrineholm den 1 april 2011.

Anne-Marie Qvarfort
Generaldirektör

Jessica Idbrant
Utredare

Innehåll

Sammanfattning.....	6
1 Inledning	9
2 Arbetsförmedlingens underrättelser om ifrågasatt ersättningsrätt till arbetslöshetskassorna	10
2.1 Inledning.....	10
2.2 Utvecklingen av antalet lämnade underrättelser	10
3 Beslut och åtgärder med anledning av Arbetsförmedlingens underrättelser om ifrågasatt ersättningsrätt.....	19
3.1 Inledning.....	19
3.2 Underrättelser som inte har behandlats.....	19
3.3 Underrättelser som har behandlats.....	20
3.4 Arbetslöshetskassornas sanktioner med anledning av underrättelser	21
3.5 Arbetsförmedlingens orsaker till lämnade underrättelser och arbetslöshetskassornas sanktionsgrad	25
4 Arbetsförmedlingens avanmälan till arbetslöshetskassan....	28
4.1 Inledning.....	28
4.2 Arbetsförmedlingens handläggning och hantering av avanmälan.....	29
4.3 Redovisning av Arbetsförmedlingens manuella avanmälningar.....	30
4.4 Arbetsförmedlingens data rörande avanmälan	31
BILAGA 1.....	34
BILAGA 2.....	36
BILAGA 3.....	37
BILAGA 4.....	39
BILAGA 5.....	39

Sammanfattning

IAF har av regeringen i uppdrag att senast 1 april 2011 redovisa antalet underrättelser från Arbetsförmedlingen om ifrågasatt rätt till arbetslöshetsersättning samt andelen underrättelser som lett till någon form av sanktion. IAF ska också redovisa antalet personer som Arbetsförmedlingen avanmält hos arbetslöshetskassorna.

I regeringens instruktion för Arbetsförmedlingen framgår att Arbetsförmedlingen ska "säkerställa att arbetslöshetsförsäkringen fungerar som en omställningsförsäkring" samt "säkerställa att felaktiga utbetalningar inte görs och motverka bidragsbrott samt i detta arbete samverka med berörda parter".

Arbetsförmedlingens uppdrag blir därmed att kontrollera att personer som får arbetslöshetsersättning uppfyller de allmänna villkoren som anges i Lag (1997:238) om arbetslöshetsförsäkringen. I Förordning (2000:628) om den arbetsmarknadspolitiska verksamheten anges vilka åtgärder Arbetsförmedlingen ska vidta när ersättningstagare inte uppfyller dessa villkor. IAF ansvarar för att utöva tillsyn över att detta arbete bedrivs såväl effektivt som rättssäkert. Arbetsförmedlingen har, då ersättningstagaren inte har följt dessa villkor, en skyldighet att informera arbetslöshetskassorna om detta. I vissa fall sker det genom att Arbetsförmedlingen avanmäler till den arbetslöshetskassa från vilken den sökande får ersättning. I andra fall sker det genom att Arbetsförmedlingen lämnar en underrättelse om ifrågasatt ersättningsrätt till den arbetslöshetskassa från vilken den sökande får ersättning. Med underrättelsen som underlag utreder och beslutar Arbetslöshetskassan om ersättningstagaren har följt reglerna. I de fall ersättningstagarna inte har följt reglerna ska arbetslöshetskassan besluta om ekonomisk sanktion.

IAF följer utvecklingen av antalet underrättelser och kan konstatera att antalet har varierat sedan 2000.

- År 2007 lämnade Arbetsförmedlingen det högsta antalet underrättelser till arbetslöshetskassorna, 30,9 underrättelser per 1 000 ersättningstagare.
- Efter 2007 minskade antalet underrättelser och 2009 lämnades endast 9,3 underrättelser per 1 000 ersättningstagare.
- År 2010 ökade antalet marginellt till 10,4, vilket motsvarar 20,5 färre underrättelser per 1 000 ersättningstagare jämfört med 2007.

Förutsättningarna för Arbetsförmedlingen att anvisa till lediga platser och som en följd därav kontrollera ersättningstagarnas arbetsvilja samt att de står till arbetsmarknadens förfogande och är aktivt arbetssökande, ökar när möjligheterna till matchning förbättras. Antalet nyanmälda platser i december 2010 var det högsta för en decembermånad sedan nittiotalskrisen.

- IAF konstaterar därför att det låga antalet underrättelser inte enbart kan förklaras av låg efterfrågan på arbetskraft.

I rapporten redovisas även underrättelser fördelat på kön, ålder, arbetslöshetskassa, marknadsområde och arbetsmarknadsområde.

- Det var främst yngre ersättningstagare som berörts av ökningen av antalet underrättelser från 2009 till 2010.
- Skillnaden var marginell på totalnivån mellan män och kvinnor avseende underrättelser per 1 000 ersättningstagare både för 2009 och 2010.
- Majoriteten av arbetslöshetskassorna har fått fler underrättelser från Arbetsförmedlingen under 2010 jämfört med 2009.
- Det marknadsområde där arbetsförmedlarna har lämnat flest antal underrättelser per 1 000 ersättningstagare var Norra Mälardalen. Där lämnades dubbelt så många som i Södra Norrland.
- När det gäller arbetsmarknadsområdena så var variationen mellan hur många underrättelser per 1 000 ersättningstagare som lämnades stor, från 0,8 till 23,2.

IAF studerar även orsaker till att Arbetsförmedlingen lämnar underrättelser samt beslut och åtgärder som arbetslöshetskassan beslutar om.

- Första halvåret 2010 var sanktionsgraden cirka 81 procent. Sanktionsgraden var 3 till 6 procent lägre än under första halvåret 2005 till 2009.
- Den minskade sanktionsgraden första halvåret 2010 kan härledas till underrättelserna som lämnas av Arbetsförmedlingen med anledning av att ersättningstagare i någon mening inte bedömts leva upp till villkoren i 9 § Lag (1997:238) om arbetslöshetsförsäkringen.
- Över hälften av underrättelserna lämnades av Arbetsförmedlingen med anledning av att ersättningstagare inte ansågs uppfylla villkoren i 9 § lagen under första halvåret 2010. Sanktionsgraden, det vill säga den andel av de behandlade underrättelserna som medförde sanktion, för dessa underrättelser har minskat med cirka åtta procentenheter mellan första halvåret 2009 och första halvåret 2010.

När det gäller sanktionsgraden första halvåret 2010 i jämförelse med första halvåret 2009, fördelat på kön kan IAF konstatera att:

- för kvinnor i de yngre åldersgrupperna har sanktionsgraden minskat mer än för övriga grupper,
- kvinnor över 55 år har däremot fått en ökad sanktionsgrad, och
- kvinnor begärde omprövning av sina sanktionsbeslut i något högre utsträckning än män.

Även avanmälan av ersättningstagare till arbetslöshetskassorna ingår i Arbetsförmedlingens uppdrag vad avser kontrollen av att ersättningstagare uppfyller vissa villkor i arbetslöshetsförsäkringen.

IAF har tagit fram uppgifter över antalet och andelen ersättningstagare som Arbetsförmedlingen avanmälde manuellt till arbetslöshetskassan. Uppgifterna är reviderade den 23 januari 2012.

- Andelen ersättningstagare som Arbetsförmedlingen avanmälde till arbetslöshetskassorna har minskat med tre procentenheter från första halvåret 2009 till första halvåret 2010
- Första halvåret 2010 avanmälde Arbetsförmedlingen 12 procent av kvinnorna respektive 11 procent av männen någon gång.
- Yngre ersättningstagare avanmälades i betydligt större omfattning än äldre av Arbetsförmedlingen, både första halvåret 2009 och första halvåret 2010.

Det finns inga uppgifter om orsakerna till Arbetsförmedlingens manuella avanmälningar eftersom den enda information som finns tillgänglig i Arbetsförmedlingens Datalager är datumet för avanmälan.

Både IAF och Arbetsförmedlingen har i tidigare ärendegranskningar påvisat stora brister vad avser tillämpningen av avanmälan enligt 16 § Förordning (2000:628) om den arbetsmarknadspolitiska verksamheten.

- Arbetsförmedlingen har inga uppgifter på central nivå av orsakerna till avanmälan i det centrala datalagret. Förutsättningarna för att över tid följa upp och därmed vid behov förtydliga styrningen av tillämpningen av avanmälan enligt 16 § förordningen saknas.
- Arbetsförmedlingen har svårt att säkerställa att felaktiga utbetalningar inte utgår. Detta är Arbetsförmedlingen ålagda sedan 1 december 2010 enligt regeringens instruktion till Arbetsförmedlingen.

Att avanmälan görs enligt 16 § ingår i Arbetsförmedlingens uppdrag och därför anser IAF att Arbetsförmedlingen bör göra de förändringar i datasystemen som krävs för att även kunna följa upp och kontrollera tillämpningen av regelverket för avanmälan. Detta är av betydelse för att kunna säkerställa att försäkringen fungerar som en omställningsförsäkring samt säkerställa att felaktiga utbetalningar inte utgår.

1 Inledning

IAF har av regeringen i uppdrag att senast 1 april 2011 redovisa antalet underrättelser från Arbetsförmedlingen om ifrågasatt rätt till arbetslöshetsersättning samt andelen underrättelser som lett till någon form av sanktion. IAF ska också redovisa antalet personer som Arbetsförmedlingen avanmält hos arbetslöshetskassorna.

Det framgår i regeringens instruktion till Arbetsförmedlingen¹ att Arbetsförmedlingen ska "säkerställa att arbetslöshetsförsäkringen fungerar som en omställningsförsäkring" samt "säkerställa att felaktiga utbetalningar inte görs och motverka bidragsbrott samt i detta arbete samverka med berörda parter".

Arbetsförmedlingens uppdrag blir därmed att kontrollera att personer som får arbetslöshetsersättning uppfyller de allmänna villkoren som anges i Lag (1997:238) om arbetslöshetsförsäkringen. I Förordning (2000:628) om den arbetsmarknadspolitiska verksamheten anges vilka åtgärder Arbetsförmedlingen ska vidta när ersättningstagare inte uppfyller dessa villkor.

Arbetsförmedlingen har, då ersättningstagaren inte har följt dessa villkor, en skyldighet att informera arbetslöshetskassorna om detta. I vissa fall sker det genom att Arbetsförmedlingen avanmäler ersättningstagaren till den arbetslöshetskassa från vilken den sökande får ersättning. I andra fall sker det genom att Arbetsförmedlingen lämnar en underrättelse om ifrågasatt ersättningsrätt till den arbetslöshetskassa från vilken den sökande får ersättning. Arbetslöshetskassorna ansvarar för att, med underrättelsen om ifrågasatt ersättningsrätt som underlag, utreda om ersättningstagaren har följt reglerna. I de fall ersättningstagarna inte har följt reglerna ska arbetslöshetskassorna besluta om ekonomisk sanktion.² IAF ansvarar för att utöva tillsyn över att detta arbete bedrivs såväl effektivt som rättssäkert.

Uppgifterna i denna rapport kommer från IAF:s databaser A-stat och Underrättelsedatabasen samt från Arbetsförmedlingens Datalager.

Föreliggande rapport innehåller följande tre avsnitt:

- Redovisning av Arbetsförmedlingens underrättelser om ifrågasatt ersättningsrätt från 2000 till och med 2010.
- Redovisning av arbetslöshetskassornas beslut och åtgärder med anledning av lämnade underrättelser från första halvåret 2005 till och med första halvåret 2010.
- Redovisning av antalet personer som Arbetsförmedlingen manuellt har avanmält till arbetslöshetskassorna från första halvåret 2009 till och med första halvåret 2010.

¹ Förordning (2007:1030) med instruktion för Arbetsförmedlingen, 4 § p1 respektive 4 § p7.

² Se bilaga 1 för utdrag ur Lag (1997:238) om arbetslöshetsförsäkringen och Förordning (2000:628) om den arbetsmarknadspolitiska verksamheten gällande när Arbetsförmedlingen ska avanmäla respektive lämna underrättelser samt grundvillkor för arbetslöshetsersättning och sanktionsregler.

2 Arbetsförmedlingens underrättelser om ifrågasatt ersättningsrätt till arbetslöshetskassorna

2.1 Inledning

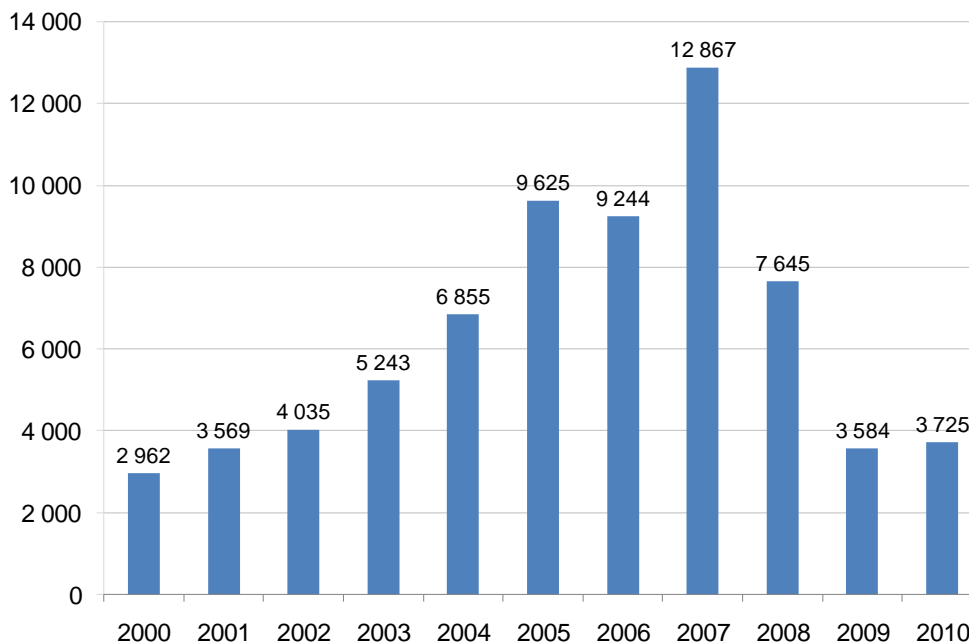
Arbetsförmedlingen har, då ersättningstagaren inte följer de regler och villkor som gäller för rätt till arbetslöshetsersättning, en skyldighet att informera arbetslöshetskassorna om detta. Detta sker genom att Arbetsförmedlingen lämnar en underrättelse om ifrågasatt ersättningsrätt till den arbetslöshetskassa från vilken den sökande får ersättning. Skyldigheten för Arbetsförmedlingen att lämna underrättelser regleras i Lag (1997:238) om arbetslöshetsförsäkring och Förordning (2000:628) om den arbetsmarknadspolitiska verksamheten, se bilaga 1 för de aktuella paragraferna.

I detta avsnitt beskrivs utvecklingen från 2000 till 2010 över antalet lämnade underrättelser från Arbetsförmedlingen till arbetslöshetskassorna. Vidare beskrivs hur utvecklingen skiljer sig med avseende på kön, ålder, arbetslöshetskassor och marknadsområden. Utvecklingen av antalet underrättelser beskrivs även i förhållande till antalet ersättningstagare och lediga platser på arbetsmarknaden.

2.2 Utvecklingen av antalet lämnade underrättelser

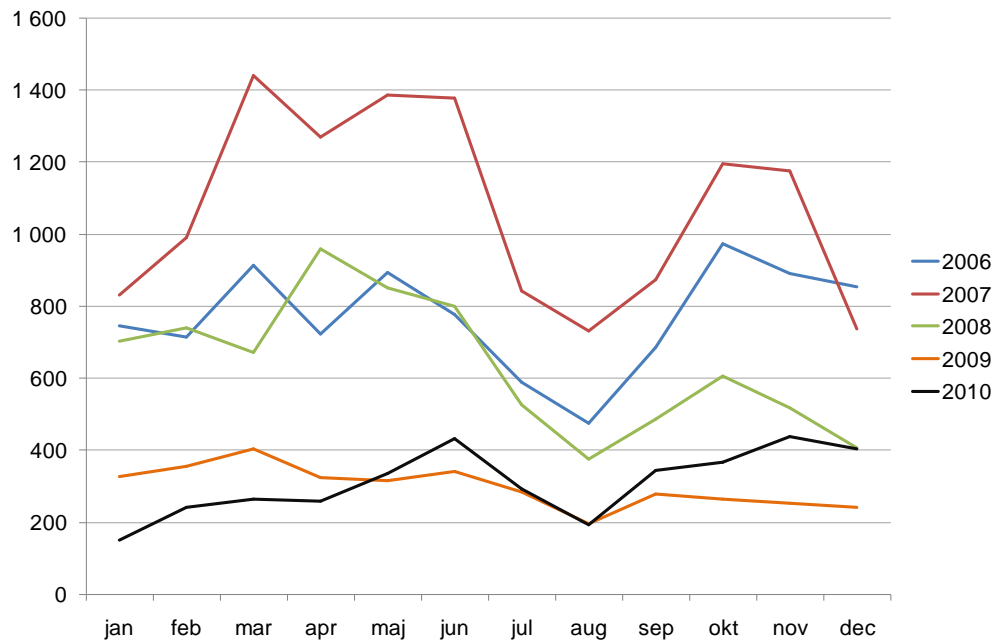
Underrättelser över tid

Diagram 2.1: Antal underrättelser från Arbetsförmedlingen om ifrågasatt ersättningsrätt till arbetslöshetskassorna 2000-2010.



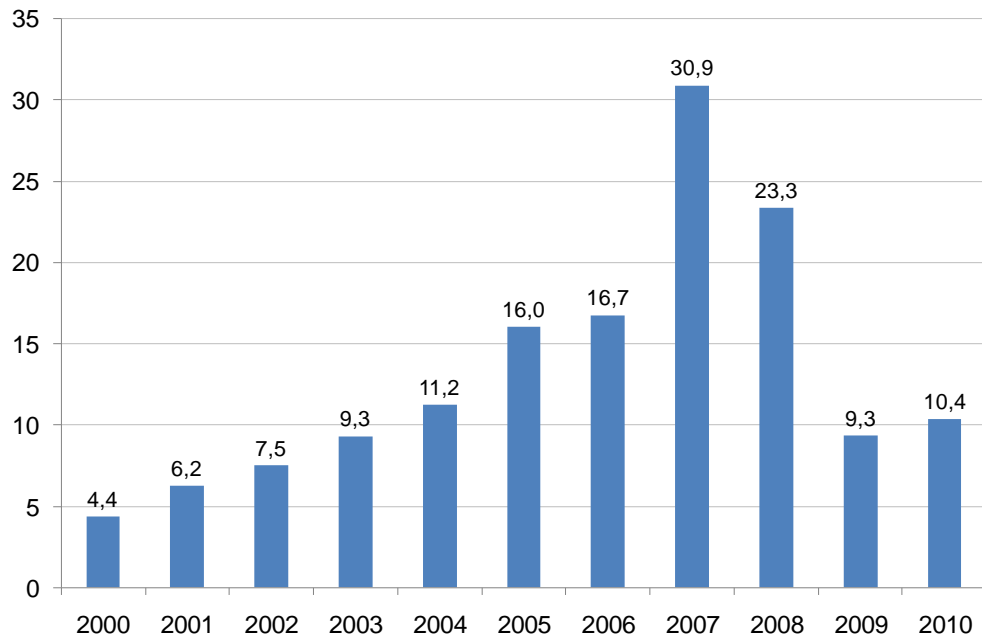
Av diagram 2.1 framgår att antalet underrättelser som Arbetsförmedlingen lämnade 2010 har ökat marginellt från 2009. I jämförelse med 2007 har Arbetsförmedlingen lämnat drygt 71 procent färre underrättelser till arbetslöshetskassorna under 2010.

Diagram 2.2: Antal underrättelser från Arbetsförmedlingen om ifrågasatt ersättningsrätt till arbetslöshetskassorna från januari 2006 till december 2010.



Antalet lämnade underrättelser från Arbetsförmedlingen till arbetslöshetskassorna minskade i stort sett konstant från oktober 2008 till januari 2010, se diagram 2.2. Bortsett från augusti 2010 var antalet underrättelser högre från maj till december 2010 jämfört med motsvarande tidsperiod 2009.

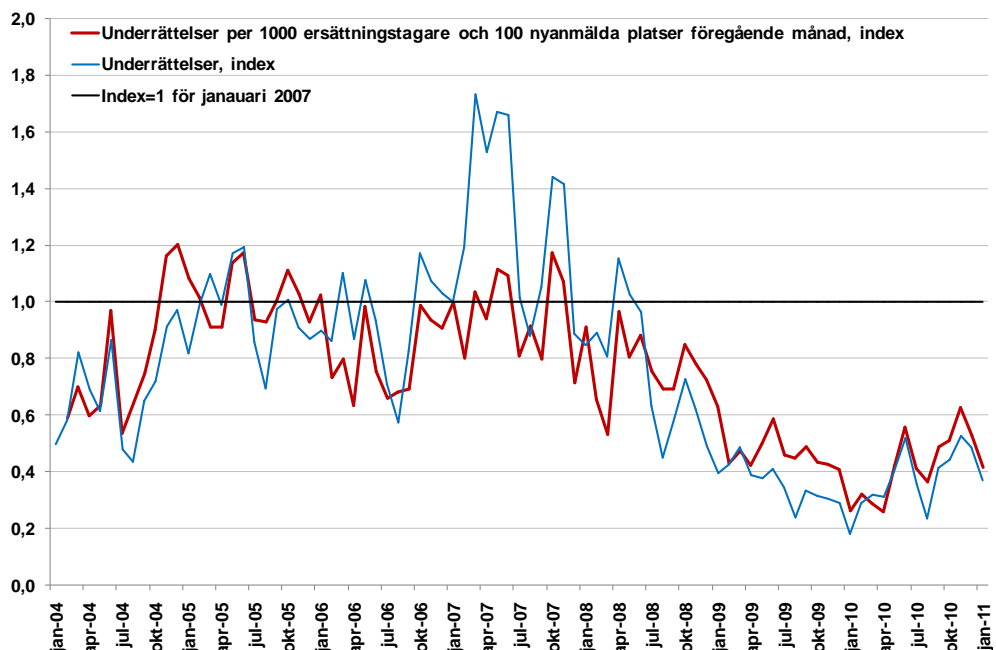
Diagram 2.3: Antal underrättelser från Arbetsförmedlingen om ifrågasatt ersättningsrätt per 1 000 ersättningstagare till arbetslöshetskassorna 2000-2010.



När underrättelser relateras till ersättningstagare kvarstår mönstret i stort från diagram 2.1. Antalet underrättelser per 1 000 ersättningstagare har minskat

med 66 procent från 2007 till 2010, vilket motsvarar en nedgång med 20,5 underrättelser per 1 000 ersättningstagare.

Diagram 2.4: Index för underrättelser från Arbetsförmedlingen till arbetslöshetskassorna i förhållande till ersättningstagare och nyanmälda platser från januari 2004 till januari 2011. Index = 1 för januari 2007.



Arbetsförmedlingen har större förutsättningar att kunna matcha ersättningstagare mot lediga platser när efterfrågan på arbetskraft är hög, än när efterfrågan på arbetskraft är låg. Förutsättningarna för Arbetsförmedlingen att anvisa till lediga platser och som en följd därav kontrollera ersättningstagarnas arbetsvilja samt att de står till arbetsmarknadens förfogande och är aktivt arbetssökande, ökar när möjligheterna till matchning förbättras. Allt annat lika borde därför antalet lämnade underrättelser vara positivt korrelerat med antalet nyanmälda platser.

En enkel modell där hänsyn tas till nyanmälda platser uppvisar en positiv korrelation mellan underrättelser och underrättelser relaterat till nyanmälda platser samt ersättningstagare³.

I diagram 2.4 illustreras utvecklingen av lämnade underrättelser där värdena har indexerats till 1 för januari 2007 för antal underrättelser respektive antal underrättelser per 1 000 ersättningstagare samt 100 nyanmälda platser föregående månad. Antalet lämnade underrättelser var mellan 74 procent lägre (januari och april) och 37 procent lägre (november) under 2010 jämfört med

³ Modell: $U = \frac{E}{1000} + \frac{N}{100}$, där U = med antalet lämnade underrättelser, E = antal ersättningstagare och N = antal nyanmälda platser föregående månad. Korrelationskoefficienten, ett mått för att visa styrkan i sambandet mellan två variabler, för denna modell är 65 procent mot faktiskt antal lämnade underrättelser.

januari 2007, när hänsyn tas till utvecklingen för antalet nyanmälda platser och antalet ersättningstagare.

Antalet nyanmälda platser i december 2010 var det högsta för en december-månad sedan nittiotalskrisen. Det historiskt sett låga antalet lämnade underrättelser kan därför inte enbart förklaras av låg efterfrågan på arbetsmarknaden. Antalet underrättelser borde ha varit högre i december 2010 om det endast varit antalet nyanmälda platser och antalet ersättningstagare som påverkat. Förklaringen till nedgången av antalet lämnade underrättelser på senare tid får således sökas på andra håll.

Arbetsförmedlingen nämner i Arbetsmarknadsrapport 2010⁴ som publicerades i maj följande orsaker till det låga antalet lämnade underrättelser under 2009:

”Under det senaste året har ett flertal faktorer påverkat förutsättningarna för Arbetsförmedlingen att skicka underrättelser. Det försämrade arbetsmarknads-läget har å ena sidan medfört att antalet arbetslösa med ersättning har ökat vilket skulle kunna innebära en ökning av antalet underrättelser. Å andra sidan kan det ökade antalet arbetslösa ha medfört att förutsättningarna för att korrekt tillämpa villkoren för arbetslöshetsförsäkringen har minskat på grund av den ökade arbetsbördan som fler arbetslösa innebär för Arbetsförmedlingen.”

Under 2008⁵ och 2010⁶ genomförde IAF enkätundersökningar som besvarades av arbetsförmedlare. I den första enkätundersökningen framkom att cheferns prioritering av arbetet med underrättelser var av betydelse för att arbetsförmedlarna skulle lämna underrättelser när de borde enligt regelverket. I den andra enkätundersökningen framkom att huruvida arbetet med kontrollen av ersättningstagarna prioriterades på det egna arbetsförmedlingskontoret, var av betydelse för arbetsförmedlarnas benägenhet att lämna underrättelser när de borde enligt regelverket. Slutsatsen av dessa undersökningar var att ju lägre prioritering av frågan desto högre mörkertal av underrättelser. I den undersökning som genomfördes 2008 framkom även andra orsaker till att arbetsförmedlarna inte lämnade underrättelser när de borde. Dessa orsaker var att:

- dokumentationen var för otillräcklig för att kunna styrka skäl för underrättelse,
- det var otydligt vad som avses med att inte medverka till att upprätta handlingsplan, lämpligt arbete, att aktivt söka lämpliga arbeten och att vara arbetsför och oförhindrad,
- arbetsförmedlarna hade svårt att avgöra i vilka situationer underrättelse borde lämnas,
- arbetsförmedlarna upplevde tidsbrist pga. för hög arbetsbelastning och prioritering av andra arbetsuppgifter,
- arbetsförmedlarna upprepade informationen om arbetslöshetsförsäkringens villkor, istället för att lämna underrättelse,

⁴ ”Arbetsmarknadsrapport 2010”, Arbetsförmedlingen

⁵ ”Mörkertal för underrättelser till arbetslöshetskassan 2007”, 2009:2, IAF

⁶ ”Arbetsförmedlingens underrättelser om ifrågasatt rätt till arbetslöshetsersättning, mörkertalsstudie m.m.”, 2010:20, IAF

- arbetsförmedlarna ändrade sig i efterhand och bedömde att arbetet inte var lämpligt, istället för att lämna underrättelse, och
- arbetsförmedlarna ansåg att regelverket var svårtolkat, otydligt och krångligt, särskilt vad gällde bedömningar av vad "aktivt arbetssökande" och "lämpligt arbete" innebär.

IAF skattade även ett mörkertal för underrättelser för 2007 och 2009 i respektive rapport. Beräkningarna baseras på det antal underrättelser arbetsförmedlarna själva uppgett att de skulle ha lämnat under 2007 och 2009 om det hade varit möjligt att tillämpa regelverket strikt. IAF uppskattade mörkertalet för 2007 till 2,4 underrättelser per arbetsförmedlare och för 2009 till 2,2 underrättelser per arbetsförmedlare. Eftersom siffrorna är uppskattningar så omges de av en osäkerhetsmarginal vilket medför att det inte är någon statistisk signifikant skillnad mellan 2007 och 2009.

IAF anser inte att ett stort antal underrättelser är ett mål i sig för Arbetsförmedlingen, eftersom få underrättelser skulle kunna vara ett tecken på god regelefterlevnad av ersättningstagarna.

Arbetsförmedlingens generaldirektör gick i april 2010 ut med information om en särskild satsning under 2010 och 2011 för att förbättra arbetet med att säkerställa att arbetslöshetsförsäkringen fungerar som en omställningsförsäkring.⁷ Det gjordes mot bakgrund av det sjunkande antalet underrättelser samt den risk för felaktig tillämpning av arbetslöshetsförsäkringen, som hade identifierats av Arbetsförmedlingen i den interna kontrollplanen. Syftet med satsningen är att öka fokus på tillämpningen av regelverket för arbetslöshetsförsäkringen och på kontrollfunktionen, enhetlig tillämpning av regelverket och uppföljning av insatser.⁸

⁷ GD-meddelande nr 6/2010, Arbetsförmedlingen

⁸ I Arbetsförmedlingens rapport "Återrapportering 2010, fördjupade analyser" redovisas de insatser som hade genomförts och som planerades till och med juli 2010. IAF har enligt regleringsbrevet i uppdrag att under 2011 följa upp de insatser som Arbetsförmedlingen redovisade i rapporten.

Underrättelser fördelat på ålder och kön

Tabell 2.1: Antal underrättelser från Arbetsförmedlingen om ifrågasatt ersättningsrätt till arbetslöshetskassorna och antal underrättelser per 1 000 ersättningstagare, fördelat på ålder och kön för 2009 respektive 2010.

	Antal underrättelser			Antal underrättelser per 1 000 ersättningstagare		
	Kvinnor	Män	Totalt	Kvinnor	Män	Totalt
2009						
-24 år	215	360	575	13,6	14,0	13,8
25-34 år	427	541	968	8,2	10,3	9,2
35-54 år	739	746	1 485	8,3	8,8	8,5
55- år	293	263	556	10,3	7,4	8,7
Totalt	1 674	1 910	3 584	9,0	9,6	9,3
2010						
-24 år	184	264	448	15,5	17,8	16,8
25-34 år	452	505	957	9,3	10,8	10,0
35-54 år	819	849	1 668	9,4	10,1	9,8
55- år	316	336	652	11,0	8,8	9,8
Totalt	1 771	1 954	3 725	10,1	10,6	10,4

Av tabell 2.1 framgår att Arbetsförmedlingen lämnade något fler underrättelser per 1 000 ersättningstagare för samtliga ålderskategorier 2010 jämfört med 2009. Arbetsförmedlingen lämnade underrättelser i betydligt större utsträckning avseende den yngsta ålderskategorin under 2010, och då speciellt avseende män. Arbetsförmedlingen lämnade lägst antal underrättelser per 1 000 ersättningstagare avseende män i ålderskategorin 55 år och äldre under 2010. Underrättelser avseende män i den yngsta ålderskategorin ökade mest mellan 2009 och 2010.

Skillnaden var marginell på totalnivån mellan män och kvinnor avseende underrättelser per 1 000 ersättningstagare både för 2009 och 2010.

Underrättelser fördelat på arbetslöshetskassor

Tabell 2.2: Antal underrättelser från Arbetsförmedlingen om ifrågasatt ersättningsrätt till arbetslöshetskassorna och antal underrättelser per 1 000 ersättningstagare under 2009 och 2010, fördelat på arbetslöshetskassor.

Arbetslöshetskassa	Antal underrättelser		Antal underrättelser per 1 000 ersättningstagare	
	2009	2010	2009	2010
Fler än 20 underrättelser år 2010				
Alfa	751	637	17,7	17,4
Fastighetsanställdas	80	97	13,4	16,5
Hotell- och Restauranganställdas	134	151	11,7	13,7
Kommunalarbetarnas	689	727	11,7	12,9
Småföretagarnas	96	108	11,3	12,2
Lärarnas	71	99	8,3	11,5
Transportarbetarnas	113	128	9,8	11,3
Elektrikernas	15	23	7,1	10,5
Livsmedelsarbetarnas	56	48	10,5	9,6
Handelsanställdas	189	208	7,9	9,5
IF Metalls	426	483	6,6	9,4
Akademikernas	164	237	6,2	8,3
SKTF:s	47	50	6,8	7,7
ST:s	32	28	8,5	7,5
Byggnadsarbetarnas	139	128	7,4	7,4
Unionens	326	332	6,7	6,8
SEKO:s	71	70	7,0	6,5
GS	71	60	6,4	6,4
Ledarnas	21	26	5,3	6,4
Färre än 20 underrättelser år 2010				
Pappersindustriarbetarnas	8	16	4,5	11,0
Finans- och Försäkringsbranschens	8	19	4,6	10,6
Bensinhandlarnas	1	2	3,2	8,3
Svensk Handels och Arbetsgivarnas	24	16	10,4	8,2
Sveriges arbetares	21	13	11,3	8,0
Farmacitjänstemännens	2	3	5,3	6,9
Journalisternas	4	5	3,4	4,3
Hamnarbetarnas	3	1	10,0	4,1
Säljarnas	12	4	11,5	3,7
Teaterverksammas	8	5	3,7	2,4
Musikernas	1	1	1,7	1,9
Skogs- och Lantbrukstjänstemännens	1	0	6,7	0
Sveriges fiskares	0	0	0	0

Det framgår av tabell 2.2 att Arbetsförmedlingen under 2010 lämnade flest underrättelser per 1 000 ersättningstagare till arbetslöshetskassan Alfa. Arbetslöshetskassan Alfa hade högst andel ersättningstagare med grundbelopp samt en hög andel under 25 år i jämförelse med andra arbetslöshetskassor

under 2010. IAF visade i förra halvårsrapporten⁹ att sannolikheten var större att Arbetsförmedlingen lämnade underrättelse om ersättningstagaren fick grundbelopp eller var under 25 år.

Det var stor spridning mellan arbetslöshetskassorna avseende hur många underrättelser per 1 000 ersättningstagare som Arbetsförmedlingen lämnade. Arbetsförmedlingen lämnade fler underrättelser till majoriteten av arbetslöshetskassorna under 2010 jämfört med 2009.

Underrättelser fördelat på marknadsområde

Tabell 2.3: Antal underrättelser från Arbetsförmedlingen om ifrågasatt ersättningsrätt till arbetslöshetskassorna och antal underrättelser per 1 000 ersättningstagare, fördelat på marknadsområden 2009 och 2010.

Marknadsområden	Antal underrättelser		Antal underrättelser per 1 000 ersättningstagare	
	2009	2010	2009	2010
Norra Mälardalen	373	490	10,7	14,4
Småland	406	407	12,0	13,7
Västra Svealand	490	472	11,9	12,7
Södra Götaland	615	550	10,5	10,0
Södra Mälardalen Östergötland	438	419	9,5	9,5
Norra Norrland	243	220	9,0	9,2
Stockholm Gotland	246	267	8,7	9,1
Göteborg Halland	370	399	8,0	9,1
Nordvästra Götaland	223	257	6,2	7,9
Södra Norrland	178	242	4,8	7,1
Uppgift saknas	2	2		

Av tabell 2.3 framgår att i samtliga marknadsområden¹⁰, förutom Södra Götaland och Södra Mälardalen Östergötland, har det lämnats något fler underrättelser per 1 000 ersättningstagare under 2010 jämfört med 2009. Det marknadsområde där det lämnats flest antal underrättelser per 1 000 ersättningstagare var Norra Mälardalen, inom vilket arbetsförmedlarna lämnade dubbelt så många underrättelser per 1 000 ersättningstagare som i Södra Norrland.

I bilaga 3 redovisas antal underrättelser samt antal underrättelser per 1 000 ersättningstagare fördelat på arbetsmarknadsområden. Skillnaderna är stora mellan hur många underrättelser per 1 000 ersättningstagare som arbetsförmedlarna i arbetsmarknadsområdena lämnar, från 0,8 till 23,2. I Karlstad,

⁹ "Arbetsförmedlingens underrättelser om ifrågasatt rätt till arbetslöshetsersättning, mörkertalsstudie m.m.", 2010:20, IAF

¹⁰ För geografisk bild över marknadsområdena se bilaga 2. Marknadsområden är en intern geografisk organisering av arbetsmarknadsområdena, som i sin tur inbegriper ett eller flera arbetsförmedlingskontor.

Fagersta och Kristianstad lämnades drygt 20 underrättelser per 1 000 ersättningstagare 2010, medan det i Sollefteå och Ånge lämnades ca en per 1 000.

Med anledning av de stora skillnaderna mellan hur många underrättelser som arbetsförmedlarna lämnade i arbetsmarknadsområdena under 2010 har IAF för avsikt att undersöka skillnaderna närmare framledes.

3 Beslut och åtgärder med anledning av Arbetsförmedlingens underrättelser om ifrågasatt ersättningsrätt

3.1 Inledning

Arbetslöshetskassorna ansvarar för att, med underrättelsen om ifrågasatt ersättningsrätt som underlag, utreda om ersättningstagaren har följt reglerna. I de fall ersättningstagarna inte har följt reglerna ska arbetslöshetskassorna besluta om ekonomisk sanktion. Villkoren för rätt till arbetslöshetsersättning samt sanktioner regleras i Lag (1997:238) om arbetslöshetsförsäkring, se bilaga 1 för de aktuella paragraferna.

I detta avsnitt redogörs för hur många underrättelser om ifrågasatt ersättningsrätt som inte har behandlats av arbetslöshetskassorna samt hur stor andel av dem som har behandlats som leder till beslut om sanktion. Vidare beskrivs hur sanktionsgraden, den andel av samtliga beslut som innebär sanktion, varierar med avseende på kön, ålder och arbetslöshetskassa. Slutligen redovisas hur fördelningen ser ut mellan olika sanktionsbeslut och hur det skiljer sig med avseende på orsaker till att underrättelser om ifrågasatt ersättningsrätt lämnas.

Den tidsperiod som redovisas är från första halvåret 2005 till första halvåret 2010. Med anledning av att arbetslöshetskassorna ska hinna utreda om ersättningstagaren har följt reglerna innan de översänder uppgifterna till IAF, är det inte möjligt att redovisa samma period som i föregående avsnitt. Vad gäller beslut och åtgärder avseende underrättelser om ifrågasatt ersättningsrätt tar det sex månader innan uppgifterna bedöms vara tillförlitliga. Av detta skäl redovisar IAF uppgifter till och med första halvåret 2010 i detta avsnitt.

3.2 Underrättelser som inte har behandlats

Det finns olika orsaker till varför en underrättelse inte behandlas av arbetslöshetskassan:

Underrättelse återkallad innebär att Arbetsförmedlingen formellt har återtagit underrättelsen. Detta måste göras innan arbetslöshetskassan fattat beslut i ärendet.

Ej mottagits innebär att underrättelsen av någon anledning inte har nått arbetslöshetskassan.

Fel arbetslöshetskassa innebär att Arbetsförmedlingen har skickat underrättelsen till en arbetslöshetskassa i vilken den enskilde inte ansöker om arbetslöshetsersättning. Dessa underrättelser ska arbetslöshetskassorna återsända till Arbetsförmedlingen för att Arbetsförmedlingen ska utreda vilken arbetslöshetskassa som ska ha underrättelsen.

Beslut saknas innebär att arbetslöshetskassan ännu inte har fattat beslut i ärendet eller att beslutet ännu inte har inkommit till IAF.

Övrigt innebär att det redan – utifrån andra åtgärds punkter – finns ett beslut från arbetslöshetskassan om att till exempel fränkänna ersättningssökande rätten till ersättning eller att utesluta denna (varvid ersättning upphör). Arbetslöshetskassan har i dessa ärenden inte fattat något ytterligare sanktionsbeslut med anledning av underrättelsen.

Tabell 3.1: Underrättelser från Arbetsförmedlingen om ifrågasatt ersättningsrätt till arbetslöshetskassorna under första halvåret 2005-2010 som inte har behandlats av arbetslöshetskassorna.

Första halvåret						
	Underrättelse återkallad	Ej mottagits av kassan	Fel arbetslöshetskassa	Beslut saknas	Övrigt ¹¹	Summa ej behandlade
2005	82	298	22	0	47	449
2006	78	139	26	0	136	379
2007	89	65	28	0	352	534
2008	27	39	59	0	227	352
2009	25	27	10	1	45	108
2010	23	61	31	7	20	142

Under första halvåret 2009 respektive 2010 lämnade Arbetsförmedlingen 2 068 respektive 1 684 underrättelser om ifrågasatt ersättningsrätt till arbetslöshetskassorna. I tabell 3.1 redovisas underrättelser om ifrågasatt ersättningsrätt som av olika skäl inte har behandlats. Under första halvåret 2009 respektive 2010 var andelen lämnade underrättelser som av olika skäl inte har behandlats cirka 5 respektive 8 procent.

3.3 Underrättelser som har behandlats

Det finns två olika anledningar till att underrättelsen behandlas men inte leder till sanktion.

Ej ersättningssökande innebär att ersättningstagaren vid tidpunkten för händelsen som föranledde underrättelse, inte begärt ersättning från arbetslöshetskassan (skickat in kassakort).

Skäl för sanktion saknas innebär att arbetslöshetskassan i sin utredning kom fram till att skäl för sanktion inte förelåg och ersättningstagaren får således behålla sin ersättning.

¹¹ Nedgången i andelen ärenden som registreras in som övrigt bedömer IAF bero på att arbetslöshetskassorna har fått tydligare instruktioner av vad som ska klassificeras som övrigt samt att formuläret som arbetslöshetskassorna fyller i har förändrats.

Tabell 3.2: Underrättelser från Arbetsförmedlingen om ifrågasatt ersättningsrätt till arbetslöshetskassorna under första halvåret 2005 – 2010, som har behandlats av arbetslöshetskassorna.

Första halvåret					
	Ej beslut	Beslut		Summa behandlade	Sanktionsgrad
	Ej ersättnings sökande	Sanktion	Skäl för sanktion saknas		
2005	876	3 277	607	4 760	84 %
2006	815	3 027	550	4 392	85 %
2007	1 138	4 799	832	6 769	85 %
2008	915	3 001	461	4 377	87 %
2009	545	1 218	197	1 960	86 %
2010	411	915	216	1 542	81 %

Av tabell 3.2 framgår att andelen sanktionsbeslut av samtliga beslut, sanktionsgraden, har legat relativt stabilt på 84 till 87 procent under första halvåret 2005 till 2009. Första halvåret 2010 var sanktionsgraden cirka 81 procent, vilket är lägre än övriga år.

3.4 Arbetslöshetskassornas sanktioner med anledning av underrättelser

Sanktionsgrad fördelad på ålder och kön

Tabell 3.3: Arbetslöshetskassornas beslut och sanktionsgrad med anledning av underrättelser från Arbetsförmedlingen om ifrågasatt ersättningsrätt lämnade under första halvåret 2009 och 2010, fördelat på ålder och kön.

		Första halvåret			
		Antal beslut		Sanktionsgrad	
		2009	2010	2009	2010
Kvinnor	-24 år	49	38	90 %	79 %
	25-34 år	164	147	87 %	74 %
	35-54 år	309	252	85 %	81 %
	55- år	150	100	85 %	90 %
Kvinnor totalt		672	537	86 %	80 %
Män	-24 år	126	78	89 %	85 %
	25-34 år	211	165	89 %	82 %
	35-54 år	282	244	84 %	82 %
	55- år	124	107	83 %	78 %
Män totalt		743	594	86 %	81 %
Totalt		1 415	1 131	86 %	81 %

Det framgår av tabell 3.3 att sanktionsgradens nivå och utveckling har i stort varit likartad för kvinnor och män. För kvinnor i de yngre åldersgrupperna har sanktionsgraden minskat mer än för övriga grupper. Kvinnor över 55 år är den enda grupp som sanktionsgraden ökat för under 2010 jämfört med 2009.

Sanktionsgrad fördelat på arbetslöshetskassor

Tabell 3.4: Arbetslöshetskassornas beslut och sanktionsgrad med anledning av underrättelser från Arbetsförmedlingen om ifrågasatt ersättningsrätt lämnade under första halvåret 2009 och 2010, fördelat på arbetslöshetskassor.

Arbetslöshetskassa	Första halvåret			
	Totalt antal beslut		Sanktionsgrad	
	2009	2010	2009	2010
Fler än 20 beslut år 2010				
GS	37	23	78 %	91 %
Hotell- och Restauranganställdas	56	38	89 %	87 %
Kommunalarbetarnas	282	219	88 %	85 %
Alfa	195	143	93 %	85 %
IF Metalls	194	170	89 %	85 %
Lärarnas	23	32	91 %	84 %
SKTF:s	21	23	76 %	83 %
Byggnadsarbetarnas	64	44	94 %	82 %
Akademikernas	69	60	87 %	82 %
Småföretagarnas	38	31	84 %	81 %
SEKO:s	38	23	82 %	78 %
Fastighetsanställdas	33	32	91 %	78 %
Transportarbetarnas	52	56	75 %	73 %
Unionens	129	104	74 %	71 %
Handelsanställdas	74	69	82 %	70 %
Färre än 20 beslut år 2010				
Teaterverksammas	6	2	50 %	100 %
Säljarnas	3	1	67 %	100 %
Ledarnas	13	9	92 %	78 %
Elektrikernas	6	8	100 %	75 %
Livsmedelsarbetarnas	26	15	85 %	67 %
Sveriges Arbetares	12	3	92 %	67 %
ST:s	16	5	81 %	60 %
Svensk Handels och Arbetsgivarnas	11	5	91 %	60 %
Pappersindustriarbetarnas	4	6	75 %	50 %
Journalisternas	2	2	100 %	0 %
Musikernas	1	1	100 %	0 %
Farmacitjänstemännens	1	0	100 %	0 %
Hamnarbetarnas	3	0	0 %	0 %
Sveriges fiskares	0	0	0 %	0 %
Bensinhandlarnas	0	0	0 %	0 %
Skogs och lantbrukstjänstemännens	0	0	0 %	0 %

För arbetslöshetskassor med fler än 20 beslut under första halvåret 2010 varierar sanktionsgraden från 91 procent för GS till 70 procent för Handelsanställdas. Spridningen i sanktionsgrad mellan arbetslöshetskassorna var således stor.

Sanktionsgraden var lägre under 2010 jämfört med 2009 hos samtliga arbetslöshetskassor som fattade fler än 20 beslut, bortsett från GS och SKTF:s. De arbetslöshetskassor där sanktionsgraden minskade mest under 2010,

över 10 procentenheter, i jämförelse med 2009 var Handelsanställdas, Fastighetsanställdas och Byggnadsarbetarnas.

Sanktions- och omprövningsbeslut

Tabell 3.5: Arbetslöshetskassornas sanktions- och omprövningsbeslut för underrättelser från Arbetsförmedlingen om ifrågasatt ersättningsrätt, lämnade under första halvåret 2009 och 2010.

		Första halvåret			
		Antal		Andel av totalt	
		2009	2010	2009	2010
Sanktionsbeslut					
Avstängning enligt 43 § p 1	10 dagar	0	0	0,0 %	0,0 %
	20 dagar	1	3	0,1 %	0,3 %
	45 dagar	21	22	1,7 %	2,4 %
Avstängning enligt 43 § p 2	20 dagar	2	3	0,2 %	0,3 %
	40 dagar	1	2	0,1 %	0,2 %
	60 dagar	12	9	1,0 %	1,0 %
Nedsättning enligt 45 a § p 1	25 %	392	314	32,2 %	34,3 %
	50 %	12	6	1,0 %	0,7 %
Nedsättning enligt 45 a § p 2	25 %	81	72	6,7 %	7,9 %
	50 %	2	3	0,2 %	0,3 %
Ersättning upphör definitivt	45 §	1	2	0,1 %	0,2 %
	45 a §	6	9	0,5 %	1,0 %
Ersättning upphör tillsvicare	9 §	672	462	55,2 %	50,5 %
Ärenden med flera sanktioner		15	8	1,2 %	0,9 %
Summa sanktionsbeslut		1 218	915	100 %	100 %
Omprövningsbeslut					
Ingen ändring		103	72	78,6 %	76,6 %
Inte omprövat		1	0	0,8 %	0,0 %
Ändring helt enligt ersättningstagarens begäran		12	18	9,2 %	19,1 %
Ändring delvis enligt ersättningstagarens begäran		15	4	11,5 %	4,3 %
Summa omprövningsbeslut		131	94	100 %	100 %
Andel begäran om omprövning		10,8 %	10,3 %		

Det vanligaste sanktionsbeslutet, drygt hälften, var att ersättningen upphörde tillsvicare då ersättningstagaren inte uppfyllde de allmänna villkoren i 9 § la-

gen¹². Andelen sanktionsbeslut som avser att ersättningstagaren inte uppfyllde de allmänna villkoren har minskat med drygt 5 procentenheter från första halvåret 2009 till första halvåret 2010.

Det näst vanligaste sanktionsbeslutet första halvåret 2010 var nedsättning av dagpenning då ersättningstagaren har avvisat erbjudet lämpligt arbete (45 a § p 1) respektive genom sitt uppträdande har vållat att anställningen inte har kommit till stånd (45 a § p 2). Drygt 43 procent av sanktionsbesluten avsåg nedsättning av dagpenning. Sanktionsbeslut avseende nedsättning ökade från 2009 med drygt 3 procentenheter.

Det var inga större förändringar mellan första halvåret 2009 och första halvåret 2010 i andelen ersättningstagare som begärde omprövning av sitt sanktionsbeslut.

¹² Grundvillkoren regleras i 9 § lagen (1997:238) om arbetslöshetsförsäkringen och anger att en sökande ska vara arbetsför och oförhindrad att åta sig arbete, anta erbjudet lämpligt arbete, vara anmäld hos arbetsförmedlingen, medverka till att upprätta en handlingsplan och aktivt söka lämpliga arbeten för att ha rätt till arbetslöshetsersättning. För fullständig lagtext för samtliga paragrafer gällande rätt till arbetslöshetsersättning och sanktioner se bilaga 1.

Tabell 3.6: Arbetslöshetskassornas sanktions- och omprövningsbeslut avseende underrättelser från Arbetsförmedlingen om ifrågasatt ersättningsrätt lämnade under första halvåret 2010, fördelat på kvinnor och män.

		Första halvåret			
		Antal		Andel av totalt	
		Kvinnor	Män	Kvinnor	Män
Sanktionsbeslut					
Avstängning enligt 43 § p 1	10 dagar	0	0	0,0 %	0,0 %
	20 dagar	1	2	0,2 %	0,4 %
	45 dagar	8	14	1,9 %	2,9 %
Avstängning enligt 43 a § p 2	20 dagar		3	0,0 %	0,6 %
	40 dagar	1	1	0,2 %	0,2 %
	60 dagar	2	7	0,5 %	1,4 %
Nedsättning enligt 45 a § p 1	25 %	157	157	36,3 %	32,5 %
	50 %	3	3	0,7 %	0,6 %
Nedsättning enligt 45 a § p 2	25 %	36	36	8,3 %	7,5 %
	50 %	1	2	0,2 %	0,4 %
Ersättning upphör definitivt	45 §	1	1	0,2 %	0,2 %
	45 a §	5	4	1,2 %	0,8 %
Ersättning upphör tillsvidare	9 §	214	248	49,5 %	51,3 %
Ärenden med flera sanktioner		3	5	0,7 %	1,0 %
Summa sanktionsbeslut		432	483	100 %	100 %
Omprövningsbeslut					
Ingen ändring		41	31	75,9 %	77,5 %
Ändring helt efter ersättningsstagarens begäran		11	7	20,4 %	17,5 %
Ändring delvis enligt ersättningsstagarens begäran		2	2	3,7 %	5 %
Summa omprövningsbeslut		54	40	100 %	100 %
Andel begäran om omprövning		12,5 %	8,3 %		

Tabell 3.6 visar att det inte var några större skillnader i sanktionsbesluten avseende kvinnor och män under första halvåret 2010. Det var något vanligare att kvinnor fick nedsättning enligt 45 a § lagen än män. Kvinnor begärde omprövning i något högre utsträckning än män. Drygt 23 procent av det totala antalet som begärde omprövning fick sitt beslut helt eller delvis ändrat.

3.5 Arbetsförmedlingens orsaker till lämnade underrättelser och arbetslöshetskassornas sanktionsgrad

Under perioden 2005 till 2009 har sanktionsgraden första halvåret varierat runt 85 procent med avvikelser om en till två procentenheter (se tabell 3.2). Sanktionsgraden för första halvåret 2010 ligger dock nedanför detta intervall och därför redovisas här ytterligare aspekter på sanktionsgraden. Sanktionsgraden har minskat för både kvinnor och män samt för i stort sett samtliga åldersgrupper. Vidare har sanktionsgraden minskat för samtliga större arbets-

löshetskassor. Den lägre sanktionsgraden kan inte spåras till någon särskild grupp av ersättningstagare.

Enligt tabell 3.5 ovan har andelen sanktionsbeslut som arbetslöshetskassorna beslutar om utifrån 9 § Lag (1997:238) om arbetslöshetsförsäkring minskat.

När arbetsförmedlingen lämnar en underrättelse registrerar förmedlaren en eller flera orsaker till detta i Arbetsförmedlings ärendesystem AIS. Den mest frekventa orsaken är "sökande bedöms inte aktivt söka ett lämpligt arbete" (9 § lagen). Totalt hade Arbetsförmedlingen första halvåret 2010 tolv olika orsaker som arbetsförmedlarna kunde ange som anledningar till att de lämnade underrättelse.

Tabell 3.7: Orsaker till lämnade underrättelser från Arbetsförmedlingen om ifrågasatt ersättningsrätt till arbetslöshetskassorna, arbetslöshetskassornas beslut, sanktionsbeslut samt sanktionsgrad avseende underrättelser lämnade under första halvåret 2009 och 2010.¹³

Arbetsförmedlingens Orsaker	Första halvåret							
	Arbetslöshetskassornas							
	Andel beslut		Antal beslut		Sanktionsbeslut		Sanktionsgrad	
	2009	2010	2009	2010	2009	2010	2009	2010
9 §	55 %	56 %	766	631	654	487	85 %	77 %
45a §	38 %	35 %	538	389	471	335	87 %	86 %
43 §	7 %	9 %	95	104	78	85	82 %	82 %
Totalt	100 %	100 %	1 400	1 124	1 203	907	86 %	81 %

För att kunna ge en tydligare bild har IAF delat in Arbetsförmedlingens tolv orsaker i tre grupper baserat på om orsakerna kan hänföras till 9 §, 43 § eller 45 a § i lagen¹⁴. Därefter har Arbetsförmedlingens orsaker satts samman med besluten som arbetslöshetskassorna fattar med anledning av underrättelserna. Denna gruppering visas i tabell 3.7.

För de beslut som tillhör den första gruppen, där underrättelseorsaken är att ersättningstagare inte uppfyller grundvillkoren i 9 § lagen har sanktionsgraden minskat med cirka åtta procentenheter. För de beslut som tillhör den andra gruppen, 45a §, där underrättelseorsaken är att ersättningstagare har avvisat lämpligt arbete eller program alternativt inte sökt anvisat arbete har sanktionsgraden minskat med cirka en procentenhet. För de beslut som tillhör den sista gruppen, 43 §, där underrättelseorsaken är att ersättningsta-

¹³ Antalet beslut och sanktionsbeslut överensstämmer inte med tidigare redovisade uppgifter på grund av att dessa uppgifter inte inbegriper underrättelser där flera sanktioner utdömts på samma underrättelse.

¹⁴ För fullständig lagtext för samtliga paragrafer gällande rätt till arbetslöshetsersättning och sanktioner se bilaga 1

gare har sagt upp sig från sitt arbete utan giltig anledning eller blivit uppsagd från arbetet på grund av otillbörligt uppförande är sanktionsgraden oförändrad.

Den minskade sanktionsgraden 2010 kan således härledas till underrättelserna som lämnas av Arbetsförmedlingen med anledning av att ersättningstagare i någon mening inte bedöms leva upp till grundvillkoren som de formuleras i 9 § lagen. Över hälften av underrättelserna lämnades av Arbetsförmedlingen med anledning av att ersättningstagare inte ansågs uppfylla villkoren i 9 § lagen under första halvåret 2010. Arbetslöshetskassorna ansåg dock att skäl för sanktion saknades i högre utsträckning vad avser dessa underrättelser.

Det saknas underlag för att IAF ska kunna säga vad bakomliggande orsaker till arbetslöshetskassornas minskade sanktionsgrad är. IAF har dock påbörjat en ärendegranskning av besluten till underrättelserna där arbetslöshetskassan ansett att skäl för sanktion saknas och där ersättningstagaren fick behålla sin ersättning. Eventuellt framkommer en tydligare bild när denna granskning är klar. Resultaten från ärendegranskningen kommer att publiceras under hösten 2011.

4 Arbetsförmedlingens avanmälan till arbetslöshetskassan

4.1 Inledning

Skyldigheten för Arbetsförmedlingen att lämna avanmälan regleras i 16 § Förordning (2000:628) om den arbetsmarknadspolitiska verksamheten, se bilaga 1 för aktuell förordningstext. IAF har i denna rapport valt att lägga fokus på om Arbetsförmedlingen uppfyller sin skyldighet med att avanmäla enligt 16 § förordningen. Detta eftersom det är reglerat i regeringens instruktion för Arbetsförmedlingen¹⁵:

”13 § I övrigt har Arbetsförmedlingen de uppgifter som framgår av förordningen (2000:628) om den arbetsmarknadspolitiska verksamheten eller av lag eller annan förordning”.

Enligt Förordning (2000:628) om den arbetsmarknadspolitiska verksamheten ska Arbetsförmedlingen omedelbart informera arbetslöshetskassorna om en arbetssökande som får eller begär ersättning från arbetslöshetskassan inte har besökt eller kontaktat Arbetsförmedlingen efter kallelse eller enligt överenskommelse. Detta ska ske genom att Arbetsförmedlingen manuellt avanmäler ersättningsökande¹⁶ till den arbetslöshetskassa från vilken den sökande får ersättning. Arbetsförmedlingen har reglerat fler situationer än de som står reglerade i förordningen när arbetsförmedlare ska avanmäla ersättningsökande till arbetslöshetskassan, se bilaga 4.

I detta avsnitt beskrivs Arbetsförmedlingens handläggning och hantering avseende avanmälan. Vidare redovisas de uppgifter som är möjliga att ta fram om manuell avanmälan från Arbetsförmedlingens Datalager¹⁷. Den tidsperiod som redovisas är från första halvåret 2009 till och med första halvåret 2010.

¹⁵ Förordning (2007:1030) med instruktion för Arbetsförmedlingen

¹⁶ Arbetsförmedlingen vet inte om personer som uppger att de är ersättningsökande faktiskt får ut arbetslöshetsersättning. Arbetsförmedlingen påanmäler (sänder en elektronisk signal till arbetslöshetskassan om att personen är anmäld på Arbetsförmedlingen) de arbetssökande som uppger att de vill ansöka om arbetslöshetsersättning från arbetslöshetskassan. Därmed ges ersättningsökande möjlighet att ansöka om ersättning. Huruvida ersättningsökande verkligen är berättigade till att uppbära arbetslöshetsersättning har dock Arbetsförmedlingen ingen kännedom om, eftersom det är arbetslöshetskassorna som beslutar om rätt till ersättning. Hos Arbetsförmedlingen står de registrerade som ersättningsökande men samtliga av dessa är inte ersättningstagare.

¹⁷ Arbetsförmedlingens centrala databas där uppgifter från Arbetsförmedlingens ärendehanteringssystem AIS lagras och kan sökas ut.

4.2 Arbetsförmedlingens handläggning och hantering av avanmälan

Att arbetsförmedlare gör avanmälan när de ska är ett led i kontrollen av att ersättningssökande uppfyller villkoren i försäkringen och står till arbetsmarknadens förfogande. Detta är i sin tur viktigt för att arbetslöshetskassorna ska kunna säkerställa att felaktiga utbetalningar inte utgår till personer som inte är berättigade till arbetslöshetsersättning.

Avanmälan av ersättningssökande till arbetslöshetskassan ska göras manuellt i vissa situationer, och sker med automatik i andra. När det gäller avanmälan som sker automatiskt till arbetslöshetskassorna så sker dessa i datasystemet utan någon aktiv åtgärd av arbetsförmedlaren. Det föreligger således ingen risk för att avanmälan inte når arbetslöshetskassan såtillvida att datasystemen fungerar till fullo. Automatisk avanmälan sker då Arbetsförmedlingen byter sökandekategori och registrerar den ersättningssökande, mot bakgrund av till exempel beslut om programdeltagande eller tillfälligt arbete, i en sökandekategori där det inte är möjligt att uppbära ersättning¹⁸.

Arbetsförmedlingen ska avanmäla ersättningssökande manuellt till arbetslöshetskassan enligt 16 § Förordning (2000:628) när:

- ersättningssökande inte besöker eller inte kontaktar Arbetsförmedlingen efter kallelse eller enligt överenskommelse (16 § förordningen).

Arbetsförmedlingen reglerar i sina administrativa föreskrifter¹⁹ ytterligare situationer då Arbetsförmedlingen ska avanmäla ersättningssökande. Manuell avanmälan ska göras när:

- ersättningssökande inte är anträffbar per telefon, på det av sökanden till Arbetsförmedlingen angivna telefonnumret, vid den tidpunkt som överenskommits med Arbetsförmedlingen,
- ersättningssökande anmäler till Arbetsförmedlingen att han eller hon på grund av särskilda omständigheter t.ex. semesterresa, sjukdom eller barntillsyn inte kommer att kunna ta ett arbete under den tid de särskilda omständigheterna består, samt
- ersättningssökande reser utomlands.

Manuell avanmälan innebär att arbetsförmedlaren manuellt måste registrera in avanmälan i Arbetsförmedlingens ärendehanteringssystem, AIS. När ersättningssökande själv meddelar Arbetsförmedlingen att han eller hon på grund av exempelvis sjukdom eller saknad barntillsyn är förhindrad att ta ar-

¹⁸ Det är endast i vissa sökandekategorier som ersättningssökande är påanmälda till arbetslöshetskassan och därmed kan ansöka om arbetslöshetsersättning. Dessa är sökandekategorierna arbetslös (11), deltidsarbetslös (21) timanställd (22) och fiskare (23).

¹⁹ Arbetsmarknadsstyrelsens administrativa föreskrifter (AMSF 2005:4) om handläggning av arbetsförmedlingsärenden

bete under en tid så innebär det att arbetsförmedlaren ska göra en manuell avanmälan. Eftersom ersättningstagarna själva meddelat förhinder som förleder avanmälan så borde dessa personer inte heller begära ersättning från arbetslöshetskassan. Risken att felaktiga utbetalningar av arbetslöshetsersättning utgår på grund av att arbetsförmedlare inte registrerar in dessa avanmälningar borde således vara liten. Däremot kan det föreligga en större risk att felaktiga utbetalningar utgår om arbetsförmedlare inte avanmäler ersättningssökande när så borde göras enligt 16 § förordningen. Detta eftersom det kan förekomma en viss sannolikhet att ersättningssökande begär ersättning trots att han eller hon har uteblivit från besök eller inte kontakt Arbetsförmedlingen efter kallelse eller enligt överenskommelse. Samma risk borde föreligga i de fall ersättningssökande inte har varit anträffbar per telefon vid den tidpunkt som överenskommit med Arbetsförmedlingen

Arbetsförmedlingen ska kommunicera tidsatta aktiviteter till ersättningssökande genom kallelse eller i överenskommelse. En överenskommelse med ersättningssökande kan göras muntligen eller skriftligen och ska i båda fallen dokumenteras i handlingsplan, kallelse, daganteckning eller genom platsanvisning i AIS. Dessa tidsatta aktiviteter (datum och form av tidsatt aktivitet) ska dokumenteras i AIS.

4.3 Redovisning av Arbetsförmedlingens manuella avanmälningar

IAF översände en begäran till Arbetsförmedlingen om ersättningssökande som har blivit manuellt avanmälda till arbetslöshetskassan.

Tabell 4.1: Antal och andel ersättningstagare som Arbetsförmedlingen har avanmält manuellt. Första halvåret 2009 och 2010, fördelat på kön och ålder. Uppgifterna är reviderade den 23 januari 2012.

		Första halvåret			
		Antal ersättningstagare som har blivit avanmälda		Andel ersättningstagare som har blivit avanmälda	
		2009	2010	2009	2010
Kvinnor	-24	2 405	1 460	21 %	18 %
	25-34	6 034	4 908	15 %	13 %
	35-54	9 032	7 628	13 %	11 %
	55-	2 241	2 000	10 %	9 %
Kvinnor totalt		19 712	15 996	14 %	12 %
Män	-24	4 898	2 020	24 %	18 %
	25-34	6 796	5 332	16 %	14 %
	35-54	8 009	7 244	12 %	10 %
	55-	2 230	2 326	8 %	7 %
Män totalt		21 933	16 922	14 %	11 %
Totalt		41 645	32 918	14 %	11 %

Datamet för manuella avanmälningar har överförts till Arbetsförmedlingens Datalager från AIS sedan 1 juli 2008. IAF har tillhandahållit avanmälningdatum och i tabell 4.1 visas antalet och andelen ersättningstagare som har blivit manuellt avanmälda.

Det framgår att andelen ersättningstagare som Arbetsförmedlingen avanmälde till arbetslöshetskassorna har minskat med tre procentenheter mellan första halvåret 2009 och 2010. Det var ingen nämnvärd skillnad mellan andelen kvinnor och män som avanmälde under första halvåret 2010. Första halvåret 2010 var det 12 procent av kvinnorna respektive 11 procent av männen som någon gång avanmälde av Arbetsförmedlingen. Det var dock stora skillnader vad avser ålder. Yngre ersättningstagare avanmälde i betydligt större omfattning än äldre av Arbetsförmedlingen, både första halvåret 2009 och första halvåret 2010. Arbetsförmedlingen avanmälde 18 procent av kvinnorna under 25 år och 9 procent av kvinnorna över 54 år första halvåret 2010. Ungefär samma skillnad förelåg mellan yngsta åldersgruppen män och äldsta åldersgruppen män första halvåret 2010.

Arbetsförmedlingen har avanmält ersättningstagarna till arbetslöshetskassan på grund av att:

- ersättningssökande inte besöker eller inte kontaktar Arbetsförmedlingen efter kallelse eller enligt överenskommelse (16 § förordningen),
- ersättningssökande inte är anträffbar per telefon, på det av sökanden till Arbetsförmedlingen angivna telefonnumret, vid den tidpunkt som överenskommit med Arbetsförmedlingen,
- ersättningssökande anmäler till Arbetsförmedlingen att han eller hon på grund av särskilda omständigheter t.ex. semesterresa, sjukdom eller barntillsyn inte kommer att kunna ta ett arbete under den tid de särskilda omständigheterna består, samt
- ersättningssökande reser utomlands.

Det finns inga uppgifter om orsakerna till Arbetsförmedlingens manuella avanmälningar eftersom den enda information som finns tillgänglig i Arbetsförmedlingens Datalager är datumet för avanmälan.

4.4 Arbetsförmedlingens data rörande avanmälan

Under 2008 gjorde IAF en ärendegranskning av Arbetsförmedlingens handläggning av ärenden där avanmälan utifrån 16 § förordningen var aktuellt.²⁰ I ärendegranskningen framkom stora brister i Arbetsförmedlingens handläggning av avanmälan. IAF gjorde en ärendegranskning av ett urval om 400 ärenden för arbetssökande som fick eller begärde ersättning och var nyinskrivna på Arbetsförmedlingen under januari månad 2008. Syftet var att granska om arbetsförmedlarna gjorde avanmälan till arbetslöshetskassan när den arbetssökande inte fullföljde en tidsatt aktivitet och inte hade godtagbara skäl till förhinder (det vill säga arbete eller anställningsintervju). I drygt 77 procent av de situationer där avanmälan enligt 16 § förordningen skulle ha gjorts, gjordes inte avanmälan. Med anledning av resultaten i IAF:s ärendegranskning genomförde Arbetsförmedlingen en egen ärendegranskning av

²⁰ "Arbetsförmedlingens tillämpning av regelverket kring avanmälan till arbetslöshetskassan", 2008:7, IAF

223 ärenden.²¹ Resultatet från Arbetsförmedlingens granskning visade att avanmälan inte gjordes i 65 procent av fallen där avanmälan skulle ha gjorts. Arbetsförmedlingen ansåg att bristerna i arbetsförmedlarnas tillämpning av regelverket var oacceptabelt stora.

IAF översände i februari 2011 en förfrågan till Arbetsförmedlingen med begäran om uppgifter rörande avanmälan enligt 16 § Förordning (2000:628), se bilaga 5. IAF efterfrågade följande uppgifter:

- Inplanerade datum för besök eller kontakt med Arbetsförmedlingen efter kallelse eller enligt överenskommelse.
- Vilken form av möte eller kontakt som var inplanerad (möte, telefon, brev, e-post, telefon etc.).
- Om besöket eller kontakten skedde på överenskommen tid.
- Om besöket eller kontakten ej skedde på överenskommen tid utan giltig anledning.
- Om besöket eller kontakten ej skedde på överenskommen tid med giltig anledning.
- Datum för avanmälan, om sådan skedde, p.g.a. att den sökande ej besökte eller kontaktade Arbetsförmedlingen enligt kallelse eller överenskommelse.
- Datum för när sökande återigen stod anmäld som ersättningssökande efter att sökande blivit avanmäld.

IAF önskade tillhandahålla uppgifterna bland annat för att kunna studera:

- hur stor andel av ersättningstagarna som avanmäldes respektive inte avanmäldes, när de inte hade besökt eller kontaktat Arbetsförmedlingen efter kallelse eller enligt överenskommelse,
- hur stor andel av ersättningstagarna som inte avanmäldes på grund av att de hade godtagbara skäl,
- hur länge i genomsnitt som ersättningstagarna var avanmälda innan han eller hon åter besökte Arbetsförmedlingen för påanmälan till arbetslöshetskassan, samt
- om det fanns skillnader i ersättningstagarnas benägenhet att kontakta Arbetsförmedlingen beroende på vilken form av kontakt som var inplanerad: besök, telefon, e-post eller brev.

Arbetsförmedlingen kunde dock inte bistå IAF med begäran om uppgifter, varken helt eller delvis. De efterfrågade uppgifter finns enbart på individnivå i AIS, men genererar ingen information som förs över till Arbetsförmedlingens Datalager. För att få tillgång till de efterfrågade uppgifterna måste granskning av enskilda individers ärenden göras. Detta skulle innebära en genomgång av samtliga handlingsplaner, löpande daganteckningar och anteckningar för platsanvisningar.

Arbetsförmedlingen kan således inte ta fram uppgifter på aggregerad nivå för att kontrollera och följa upp om ersättningssökande som utan godtagbara

²¹ Arbetsförmedlingens dnr: Af-2008/152156

skäl, inte har besökt eller kontaktat Arbetsförmedlingen på utsatt tid, avanmäls. IAF konstaterar därav att Arbetsförmedlingen har svårt att säkerställa och förebygga att felaktiga utbetalningar inte utgår i situationer som kan vara frekventa. Arbetsförmedlingen har, sedan 1 december 2010, enligt instruktionen²² i uppdrag att säkerställa att felaktiga utbetalningar inte utgår.

Arbetsförmedlingen anser själva att det är av vikt att kunna följa utvecklingen av kontrollfunktionen genom att utveckla indikatorer. I Arbetsförmedlingens rapport "Återrapportering, fördjupade analyser"²³ som lämnades till regeringen i augusti 2010 nämns följande:

"Arbetsförmedlingen ser ett behov av att utveckla möjligheten att mäta arbetet med kontrollfunktionen på ett bra sätt. I samråd med IAF har Arbetsförmedlingen under våren diskuterat indikatorer och uppföljningsmodeller för hur Arbetsförmedlingen ska mäta och följa upp kontrollfunktionen. Arbetsförmedlingens samråd med IAF när det gäller att utveckla möjligheter att mäta och skapa uppföljningsmodeller pågår kontinuerligt. Syftet med att utveckla indikatorer är att på ett relevant sätt kunna följa utvecklingen av kontrollfunktionen och att kunna se resultat av genomförda åtgärder."

Att avanmälan görs enligt 16 § ingår i Arbetsförmedlingens uppdrag. IAF anser att Arbetsförmedlingen bör göra de förändringar i datasystemen som krävs för att även kunna följa upp och kontrollera tillämpningen av regelverket för avanmälan på aggregerad nivå. Detta är av betydelse för att kunna säkerställa att försäkringen fungerar som en omställningsförsäkring samt säkerställa att felaktiga utbetalningar inte utgår.

I budgetpropositionen²⁴ för 2011 skriver regeringen att

"Förtroendet för välfärdssystemen är grundläggande för systemens legitimitet. För att allmänheten ska känna förtroende för välfärdssystemen krävs att dessa är tillförlitliga. Det innebär att den enskilde medborgaren ska få tillgång till de ersättningar och bidrag han eller hon har rätt till, varken mer eller mindre."

Vidare skriver regeringen att "Arbetet med att förebygga felaktiga utbetalningar är fortsatt prioriterat." samt:

"Regeringen anser att Arbetsförmedlingens arbete med att utveckla den interna styrningen och kontrollen är viktigt eftersom det kan ge bättre förutsättningar för myndighetens arbete mot felaktiga utbetalningar."

Regeringen har även kommenterat Arbetsförmedlingens utvecklingsarbete av kontrollfunktionen i budgetpropositionen:

"Regeringen anser att Arbetsförmedlingens utvecklingsarbete rörande kontrollfunktionen är viktigt, eftersom det syftar till att förbättra myndighetens möjligheter att säkerställa att arbetslöshetsförsäkringen fungerar som en omställningsförsäkring."

²² Förordning (2007:1030) med instruktion för Arbetsförmedlingen

²³ "Arbetsförmedlingens återrapportering 2010, fördjupade analyser", Arbetsförmedlingen.

²⁴ Prop. 2010/11:1, Finansdepartementet

BILAGA 1

Utdrag ur Förordning (2000:628) om den arbetsmarknadspolitiska verksamheten och Lag (1997:238) om arbetslöshetsförsäkring gällande när Arbetsförmedlingen ska lämna underrättelser och avanmäla samt grundvillkor för arbetslöshetsersättning och sanktionsregler.

Förordning (2000:628) om den arbetsmarknadspolitiska verksamheten

16 § Arbetsförmedlingen ska underrätta arbetslöshetskassan och Inspektionen för arbetslöshetsförsäkringen om en arbetssökande som får eller begär ersättning från en arbetslöshetskassa

- avvisar ett lämpligt arbete eller ett arbetsmarknadspolitiskt program som erbjuds,
- på annat sätt genom sitt uppträdande uppenbarligen vållar att en anställning eller deltagande i ett program inte kommer till stånd,
- uppträder så att det finns anledning för den offentliga arbetsförmedlingen att förmoda att sökanden inte vill eller kan anta något som helst arbete,
- frivilligt och utan godtagbar anledning lämnat en anställning eller blivit avskedad på grund av otillbörligt uppförande och arbetslöshetskassan inte på annat sätt kan antas ha fått kännedom om det, eller
- i övrigt inte bedöms uppfylla de allmänna villkoren för rätt till ersättning i 9 § 1, 2, 4 eller 5 lagen (1997:238) om arbetslöshetsförsäkring²⁵.

Arbetsförmedlingen ska vidare omedelbart informera arbetslöshetskassan om en arbetssökande som får eller begär ersättning från kassan inte har besökt eller kontaktat den offentliga arbetsförmedlingen efter kallelse eller enligt överenskommelse (avanmälan).

När en sökande som är avanmäld till arbetslöshetskassan åter anmäler sig hos den offentliga arbetsförmedlingen ska Arbetsförmedlingen samma dag informera arbetslöshetskassan om detta (ersättningsanmälan). När Arbetsförmedlingen bedömer att sökanden åter uppfyller villkoren i första stycket sista strecksatsen ska den snarast meddela detta till arbetslöshetskassan.

Lag (1997:238) om arbetslöshetsförsäkring

Allmänna villkor för rätt till ersättning

9 § Rätt till ersättning vid arbetslöshet har sökande som

1. är arbetsföra och oförhindrade att åta sig arbete för en arbetsgivares räkning minst 3 timmar varje arbetsdag och i genomsnitt minst 17 timmar i veckan,
2. är beredda att anta erbjudet lämpligt arbete under tid för vilken de inte anmält hinder som kan godtas av arbetslöshetskassan,
3. är anmälda som arbetssökande hos den offentliga arbetsförmedlingen i den ordning som föreskrivs av regeringen eller den myndighet som regeringen bestämmer,
4. medverkar till att en individuell handlingsplan upprättas i samråd med den offentliga arbetsförmedlingen, och
5. aktivt söker ett lämpligt arbete men inte kan få ett sådant arbete.

Den som avvisar en anvisning till jobbgarantin för ungdomar har inte rätt till ersättning vid fortsatt arbetslöshet.

²⁵ Observera att punkt 3 i 9 § inte är en underrättelseorsak enligt förordningen.

Avstängning från rätt till ersättning

43 § Den sökande skall stängas av från rätt till ersättning under tid som anges i 44 §, om den sökande

1. lämnat sitt arbete utan giltig anledning, eller
2. skilts från arbetet på grund av otillbörligt uppförande.

44 § Är det sannolikt att ett arbete som avses i 43 § skulle ha varat högst 5 dagar eller mer än 5 men högst 10 dagar eller mer än 10 dagar, utgör avstängningstiden -10, 20 respektive 45 ersättningsdagar vid avstängning enligt 43 § 1, och -20, 40 respektive 60 ersättningsdagar vid avstängning enligt 43 § 2.

45 § Inträffar under avstängningstiden sådant förhållande som avses i 43 §, beräknas ny avstängningstid i enlighet med bestämmelserna i 44 §, om inte den nya avstängningstiden ryms inom den löpande avstängningstiden. En sökande som har stängts av från ersättning två gånger inom samma ersättningsperiod på grund av att han eller hon har lämnat sitt arbete utan giltig anledning eller skilts från arbetet på grund av otillbörligt uppförande har, om sådant förhållande inträffar en tredje gång inom samma ersättningsperiod, inte rätt till ersättning förrän han eller hon därefter på nytt uppfyllt ett arbetsvillkor. Avstängningstiden skall räknas från den dag då det förhållande som anges i 43 § inträffat.

Nedsättning av ersättning

45 a § Dagpenningen sätts ned med 25 procent i 40 ersättningsdagar (nedsättningstid) inom ersättningsperioden, om en sökande har

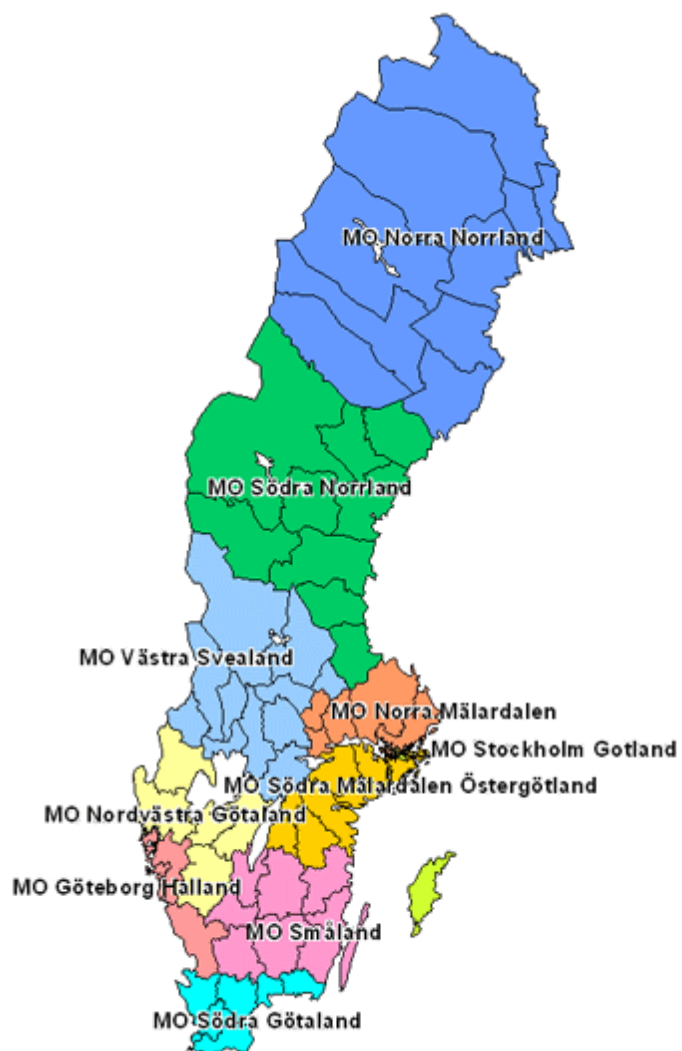
1. avvisat ett erbjudet lämpligt arbete utan godtagbart skäl, eller
2. utan att uttryckligen ha avvisat sådant arbete ändå genom sitt uppträdande uppenbarligen har vållat att anställning inte kommit till stånd.

Om det under ersättningsperioden en andra gång inträffar sådant förhållande som anges i första stycket skall den sökandes dagpenning sättas ned med 50 procent i ytterligare 40 ersättningsdagar inom ersättningsperioden.

Inträffar under ersättningsperioden en tredje gång sådant förhållande som anges i första stycket, har den sökande inte rätt till ersättning förrän han eller hon därefter på nytt uppfyllt ett arbetsvillkor. Nedsättningstiden räknas från den dag då det förhållande som anges i första stycket inträffat. Inträffar under nedsättningstiden sådant förhållande som föranleder ny nedsättningstid räknas den nedsättningstiden från utgången av den föregående nedsättningstiden. Inträffar under avstängningstid sådant förhållande som föranleder nedsättningstid räknas nedsättningstiden från utgången av avstängningstiden. Den tid inom vilken nedsättning av dagpenningen skall göras får inte överstiga 180 kalenderdagar från den dag då nedsättningstiden inleds.

BILAGA 2

Den geografiska fördelningen av Arbetsförmedlingens marknadsområden.



Källa: Arbetsförmedlingen

BILAGA 3

Antal underrättelser om ifrågasatt ersättningsrätt, antal ersättningstagare och antal underrättelser per 1 000 ersättningstagare under 2009 och 2010. Se sidan 17 för kommentarer.

Arbetsmarknads- område	Antal underrät- telser		Antal ersättnings- tagare		Antal per 1 000 ersätt- ningstagare	
	2009	2010	2009	2010	2009	2010
Arvidsjaur	2	4	856	777	2,3	5,1
Arvika	21	19	2 118	1 823	9,9	10,4
Avesta	26	4	1 770	1 521	14,7	2,6
Bollnäs	11	14	4 102	3 807	2,7	3,7
Borås	55	58	8 935	8 476	6,2	6,8
Eskilstuna	59	68	8 201	7 162	7,2	9,5
Fagersta	26	20	1 122	875	23,2	22,9
Falun	77	72	6 827	6 179	11,3	11,7
Gotland	5	5	2 651	2 422	1,9	2,1
Gällivare	7	9	1 240	1 036	5,6	8,7
Gävle	64	86	8 359	7 498	7,7	11,5
Göteborg	156	157	23 253	21 566	6,7	7,3
Hagfors	13	7	1 867	1 750	7,0	4,0
Halmstad	83	110	9 753	9 358	8,5	11,8
Haparanda	12	13	1 290	1 252	9,3	10,4
Helsingborg	159	97	14 806	13 758	10,7	7,1
Huddinge	136	129	12 001	12 579	11,3	10,3
Hudiksvall	26	36	4 055	3 566	6,4	10,1
Härjedalen	0	3	645	606	0,0	5,0
Jönköping	85	93	6 048	5 243	14,1	17,7
Kalix	13	7	1 486	1 209	8,7	5,8
Kalmar	96	66	5 486	5 153	17,5	12,8
Karlshamn	15	16	4 517	4 026	3,3	4,0
Karlskoga	43	69	4 314	4 254	10,0	16,2
Karlskrona	38	49	4 281	3 882	8,9	12,6
Karlstad	83	118	5 467	5 083	15,2	23,2
Kiruna	9	3	1 749	1 408	5,1	2,1
Kramfors	5	5	1 331	1 267	3,8	3,9
Kristianstad	81	139	6 974	6 410	11,6	21,7
Köping	27	25	2 778	2 476	9,7	10,1
Lidköping	40	39	3 981	3 839	10,0	10,2
Lindesberg	20	22	2 710	2 369	7,4	9,3
Linköping	50	48	6 457	5 694	7,7	8,4
Ljungby	29	38	2 741	2 550	10,6	14,9
Ludvika	8	16	1 606	1 557	5,0	10,3
Luleå	72	53	8 018	7 576	9,0	7,0

Lund	80	82	7 848	7 674	10,2	10,7
Lycksele	7	8	1 112	922	6,3	8,7
Malmö	163	117	13 064	12 894	12,5	9,1
Mora	44	41	3 166	2 872	13,9	14,3
Motala	15	22	4 630	4 687	3,2	4,7
Mölnadal	131	132	13 621	13 075	9,6	10,1
Norrköping	98	68	7 582	7 236	12,9	9,4
Nyköping	11	10	2 513	2 019	4,4	5,0
Nässjö	62	52	4 920	4 026	12,6	12,9
Oskarshamn	31	22	1 968	1 782	15,8	12,3
Skellefteå	26	29	4 175	3 767	6,2	7,7
Skövde	54	55	8 196	7 262	6,6	7,6
Sollefteå	1	1	1 407	1 307	0,7	0,8
Solna	171	245	12 763	13 543	13,4	18,1
Stockholm	241	262	25 498	26 768	9,5	9,8
Sundsvall	24	34	7 184	6 772	3,3	5,0
Säffle	15	28	3 050	2 747	4,9	10,2
Södertälje	69	74	4 837	4 952	14,3	14,9
Torsby	27	18	2 266	1 748	11,9	10,3
Trelleborg	66	37	7 515	6 994	8,8	5,3
Trollhättan	59	77	11 667	10 422	5,1	7,4
Umeå	79	86	6 173	5 450	12,8	15,8
Uppsala	82	126	9 796	9 691	8,4	13,0
Vilhelmina	16	8	877	810	18,2	9,9
Värnamo	16	12	3 823	3 073	4,2	3,9
Västervik	59	59	3 682	3 167	16,0	18,6
Västerås	67	74	8 152	7 467	8,2	9,9
Växjö	28	65	5 339	4 958	5,2	13,1
Ånge	2	1	1 011	950	2,0	1,1
Örebro	128	86	9 175	8 192	14,0	10,5
Örnsköldsvik	13	22	2 876	2 848	4,5	7,7
Östersund	32	40	5 934	5 896	5,4	6,8
Arbetsförmedlingen Kultur	13	13				
Uppgift saknas	2	2				
Totalt	3 584	3 725	384 781	359 373	9,3	10,4

BILAGA 4

Arbetsmarknadsstyrelsens administrativa föreskrifter (AMSFS 2005:4) om handläggning av arbetsförmedlingsärenden

15 § Avamälan innebär att Arbetsförmedlingen meddelar arbetslöshetskassan att en sökande inte längre är anmäld hos Arbetsförmedlingen i den ordning som bestämts i Inspektionen för arbetslöshetsförsäkringens föreskrifter (IAFFS 2009:4) om anmälan hos den offentliga Arbetsförmedlingen för rätt till ekonomiskt stöd vid arbetslöshet.

Avamälan ska göras om någon av nedanstående förutsättningar är uppfyllda:

1. En arbetssökande med arbetslöshetsersättning uteblir från ett personligt besök eller inte kontaktar Arbetsförmedlingen vid tidpunkt, som angetts i kallelse eller som fastställts i överenskommelse mellan Arbetsförmedlingen och sökanden.

Avamälan enligt denna punkt görs samma dag som det personliga besöket eller kontakten skulle ha ägt rum. Om den överenskomna kontakten ska ske med Arbetsförmedlingen Kundtjänst, och det därför först dagen efter kan konstateras att ingen kontakt ägt rum, får avamälan göras retroaktivt dagen efter.

2. En arbetssökande inte är anträffbar per telefon, på det av sökanden till Arbetsförmedlingen angivna telefonnumret, vid den tidpunkt som överenskommit med Arbetsförmedlingen.

Avamälan enligt denna punkt görs samma dag som kontakten skulle ha ägt rum.

3. En arbetssökande anmäler till Arbetsförmedlingen att han eller hon på grund av särskilda omständigheter som t.ex. semesterresa, sjukdom eller barn tillsyn inte kommer att kunna ta ett arbete under den tid de särskilda omständigheterna består.

Avamälan enligt denna punkt görs den dag de särskilda omständigheterna inträder. Om information om de särskilda omständigheterna når Arbetsförmedlingen först sedan de uppstått, görs avamälan den dag informationen når Arbetsförmedlingen.

Om det finns skäl att förmoda att sökanden inte informerat arbetslöshetskassan om förhållandet för tiden dessförinnan ska Arbetsförmedlingen lämna en underrättelse enligt 20 §.

4. En arbetssökande reser utomlands utan att resan

- avser en anställningsintervju, specificerad till tid och plats, som Arbetsförmedlingen och den sökande gemensamt kommit fram till att den sökande bör genomföra eller

- syftar till att söka anställning hos arbetsgivare på orter inom normalt dagpendlingsavstånd i länder i Sveriges omedelbara närområde enligt gjord överenskommelse med Arbetsförmedlingen.

Avanmälan enligt denna punkt görs den dag resan påbörjas. Om information om en resa utomlands når Arbetsförmedlingen först sedan resan påbörjats, görs avanmälan den dag informationen når Arbetsförmedlingen.

Om det finns skäl förmoda att sökanden inte informerat arbetslöshetskassan om förhållandet för tiden dessförinnan ska Arbetsförmedlingen lämna en underrättelse enligt 20 §.

5. En sökande har registrerats i någon annan sökandekategori än 11, 21, 22 eller 23.

Avanmälan enligt denna punkt görs automatiskt genom AIS. (AFFS 2009:9)

BILAGA 5



Inspektionen för
arbetslöshetsförsäkringen

2011-02-08

1 (1)

Dnr: 2011/21

Analysenheten
Jessica Idbrant

Begäran om uppgifter om avanmälan enligt 16 § Förordning (2000:628) om den arbetsmarknadspolitiska verksamheten

Enligt IAF:s regleringsbrev för 2011 ska IAF redovisa antalet personer som avanmäls till arbetslöshetskassorna.

IAF önskar därför erhålla information angående de individer som avanmäls på grund av att de inte besökt eller kontaktat den offentliga arbetsförmedlingen efter kallelse eller enligt överenskommelse (16 § Förordning (2000:628) om den arbetsmarknadspolitiska verksamheten).

IAF önskar erhålla en fil med nedanstående information för perioden januari 2007 till december 2010.

- Personnummer för de individer som enligt kallelse eller överenskommelse hade inplanerat besök eller kontakt med Arbetsförmedlingen
- Inplanerade datum för besök eller kontakt med Arbetsförmedlingen efter kallelse eller enligt överenskommelse
- Vilken form av möte eller kontakt som var inplanerad (möte, telefon, brev, e-post, telefon etc)
- Besöket eller kontakten skedde på överenskommen tid
- Besöket eller kontakten skedde ej på överenskommen tid utan giltig anledning
- Besöket eller kontakten skedde ej på överenskommen tid med giltig anledning
- Datum för avanmälan, om sådan skedde, p.g.a. att den sökande ej besök eller kontaktat Arbetsförmedlingen enligt kallelse eller överenskommelse
- Datum för när individen återigen påanmäls som ersättningssökande efter att individen blivit avanmäld

IAF önskar erhålla dessa uppgifter snarast, dock senast 18 februari 2011. Om Arbetsförmedlingen inte kan tillhandahålla dessa uppgifter önskar IAF en skriftlig redogörelse över skäl till detta.

Med vänlig hälsning

Jessica Idbrant
Analysenheten