

2016:27

Arbetslöshetskassornas administrationskostnader

Rapport initierad av IAF





Arbetslöshetskassornas administrationskostnader

Rapport initierad av IAF

Inspektionen för arbetslöshetsförsäkringen (IAF) har kartlagt Arbetslöshetskassornas administrationskostnader.

Arbetslöshetskassorna har fått möjlighet att faktagranska rapporten.

Beslut i detta ärende har fattats av Peter Ekborg.

Ansvarig chef har varit Annelie Westman, chef för granskningsenheten.

Rapporten har utarbetats inom IAF av utredaren Håkan Nordström, uppdragsledare, granskningsenheten.

I arbetet har även utredarna Carin Wiksholm, granskningsenheten, och Maria Wiklund, analysenheten, deltagit.

Katrineholm den 6 december 2016

Peter Ekborg
Generaldirektör

Håkan Nordström
Utredare



Innehållsförteckning

Sammanfattning	4
Kassorna tror att kostnaderna fortsätter att öka något	4
Stora variationer i administrationskostnader	4
Samarbete kan minska administrationskostnaderna	4
1 Inledning	5
1.1 Varför är arbetslöshetskassornas administrationskostnader intressant?	5
1.2 Syfte och metod	5
2 Arbetslöshetskassornas totala och relativa administrationskostnader	6
2.1 Totala administrationskostnader	6
2.2 Relativa administrationskostnader	8
3 Går det att sänka administrationskostnaderna?	11
4 Något ökade administrationskostnader de närmaste åren	12
5 Slutsatser	13
5.1 Stora variationer i administrationskostnader	13
5.2 Samarbete kan minska kostnaderna	13
Bilaga: Frågorna som arbetslöshetskassorna har besvarat	14



Sammanfattning

IAF konstaterar i denna rapport att arbetslöshetskassornas totala administrationskostnader har ökat något de senaste åren. Administrationskostnaderna uppgick 2015 till omkring 1,5 miljarder kronor.

Kassorna tror att kostnaderna fortsätter att öka något

Arbetslöshetskassorna bedömer att administrationskostnaderna kommer att fortsätta öka något de närmaste åren bland annat på grund av kostnader för den IT-utveckling som pågår.

Stora variationer i administrationskostnader

Samtidigt som de administrativa kostnaderna har ökat hos en del arbetslöshetskassor mellan 2010 och 2015 har de minskat hos andra.

Variationen mellan arbetslöshetskassornas administrationskostnader är stor. Det finns flera förklaringar till detta: Arbetslöshetskassans storlek kan ha betydelse när kassan är väldigt liten eller väldigt stor. Fasta kostnader slås då ut på få eller många medlemmar. Arbetslöshetsnivån kan också ha en betydelse, inte minst om den är låg eller hög, då arbetslöshetskassan behöver ha en anpassad organisation för detta. Sammantaget verkar dessa två förklaringar gälla ytterligheterna i storlek och arbetslöshetsnivå. I övrigt är det sannolikt andra faktorer som slår igenom, som skillnader i medlemskategorier och i hur arbetslöshetskassorna har organiserat sig.

Samarbete kan minska administrationskostnaderna

Arbetslöshetskassorna själva önskar ett ökat samarbete om gemensamma IT-system, gemensamma webbplatser och gemensam lokalisering. Detta är åtgärder som skulle kunna minska de administrativa kostnaderna. Andra förslag är exempelvis olika former av regelförenklingar. En svårighet i sammanhanget kan vara att arbetslöshetskassorna har olika åsikter om behovet av samarbete och fördelningen av gemensamma kostnader. Här får arbetslöshetskassornas samarbetsorganisation SO en central roll för att få alla arbetslöshetskassor att verka åt samma håll.



1 Inledning

IAF har vid ett flertal tillfällen belyst utvecklingen av arbetslöshetskassornas administrationskostnader¹. I denna rapport fördjupar IAF detta ytterligare. Rapporten är en delrapport i IAF:s ekonomitillsyn 2016 och ingår i ett av IAF:s fokusområden för 2016 om arbetslöshetskassornas ekonomi och organisation.

1.1 Varför är arbetslöshetskassornas administrationskostnader intressant?

Arbetslöshetskassornas medlemmar finansierar arbetslöshetskassornas administration via medlemsavgiften. Låga administrationskostnader är därför en viktig faktor för låga medlemsavgifter och möjliggör därmed för många att ta del av arbetslöshetsförsäkringen.

Ger sänkta administrationskostnader då någon effekt? En teoretisk uppskattning kan utgå från arbetslöshetskassorna själva: Om de arbetslöshetskassor som 2015 hade en administrationskostnad per medlem som översteg medianvärdet för samtliga arbetslöshetskassor i stället hade en kostnad som låg på medianvärdet skulle kostnaderna totalt vara omkring 67 miljoner kronor lägre. Om samtliga arbetslöshetskassor skulle ha samma administrationskostnad per medlem som kassan med lägst kostnad skulle kostnaderna totalt vara 644 miljoner kronor lägre.

1.2 Syfte och metod

Syftet med uppdraget har varit att beskriva utvecklingen av arbetslöshetskassornas administrationskostnader de senaste åren, varför de har utvecklats som de har gjort och hur arbetslöshetskassorna tror att de kommer att utvecklas framåt i tiden. I rapporten redogör IAF också förslag till åtgärder för att de administrativa kostnaderna ska kunna hållas på en så låg nivå som möjligt. Det senare syftar till att bidra till arbetslöshetskassornas verksamhetsutveckling.

Som underlag för rapporten har IAF sammanställt och bearbetat uppgifter från arbetslöshetskassornas årsredovisningar 2010 - 2015. Dessa har kompletterats med ett frågeformulär som ställts till varje arbetslöshetskassa. Frågorna återges i bilagan sist i rapporten.

Uppdraget har avgränsats till administrationskostnaderna mellan 2010 och 2015. Som källor används huvudsakligen arbetslöshetskassornas årsredovisningar och IAF:s statistikdatabas på www.iaf.se.

¹ Se exempelvis IAF:s rapport Ekonomigranskning 2015, IAF 2015:32.

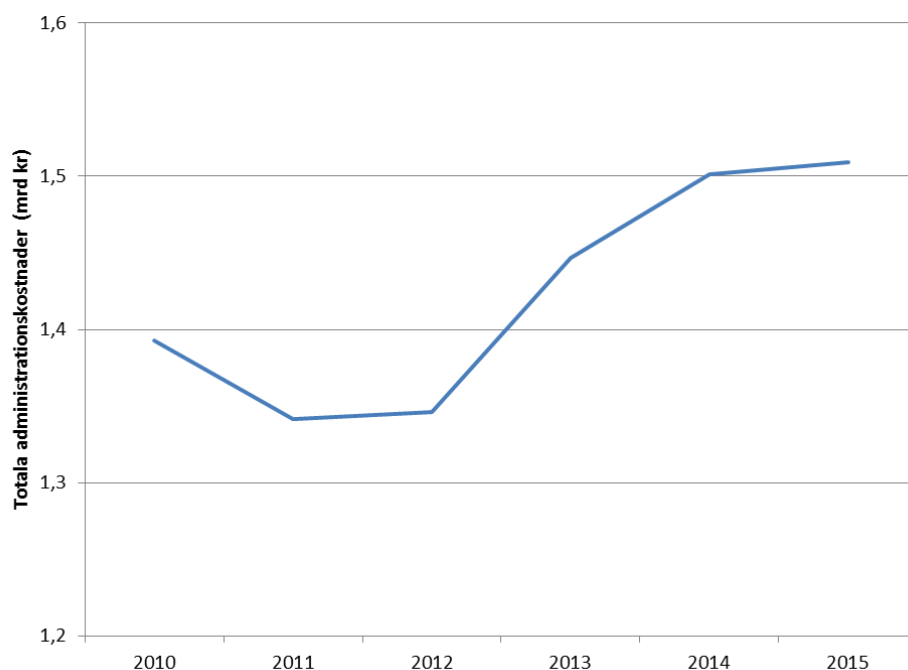


2 Arbetslöshetskassornas totala och relativa administrationskostnader

2.1 Totala administrationskostnader

IAF kan konstatera att arbetslöshetskassornas totala administrationskostnader har ökat något de senaste åren. Administrationskostnaderna uppgick 2015 till omkring 1,5 miljarder kronor.

Diagram 1: Arbetslöshetskassornas totala administrationskostnader 2010 – 2015.



Källa: Arbetslöshetskassornas årsredovisningar respektive år.

Administrationskostnaderna består av personalkostnader, övriga externa kostnader (lokaler och IT-kostnader med mera) samt avskrivningar enligt plan. Administrationskostnaderna bestod 2015 av personalkostnader till mellan 44 och 63 procent.

Att administrationskostnaderna har ökat totalt innebär dock inte att dessa har ökat för alla arbetslöshetskassor. Under perioden har kostnaderna även minskat hos flera kassor.



Tabell 1: Arbetslöshetskassornas medlemsantal, administrationskostnader och förändring av administrationskostnaderna²

	Antal medlemmar 2015	Administrationskostnader 2010 (tkr)	Administrationskostnader 2015 (tkr)	Förändring med hänsyn till kpi 2010-2015 (%)
Akademikernas	686 844	143 210	168 199	16%
Alfa - anslutna	97 297	80 582	77 165	-6%
Byggnadsarbetarnas	111 301	61 724	82 145	31%
Elektrikernas	26 827	11 814	11 365	-6%
Fastighets	40 750	20 052	26 508	30%
Finans- och Försäkringsbranschens	52 168	14 319	17 575	21%
GS	50 492	29 584	45 854	53%
Hamnarbetarnas	1 322	2 591	2 625	0%
Handelsanställdas	168 053	101 068	108 098	5%
Hotell- och Restauranganställdas	65 555	45 035	49 835	9%
IF Metalls	280 130	102 430	92 463	-12%
Journalisternas	12 040	7 196	7 094	-3%
Kommunalarbetarnas	554 789	212 129	239 572	11%
Ledarnas	83 964	26 078	28 341	7%
Livsmedelsarbetarnas	31 753	12 233	13 457	8%
Lärarnas	169 301	56 716	52 301	-10%
Pappersindustriarbetarnas	14 697	11 109	10 882	-4%
Seko:s	80 913	45 182	55 659	21%
Skogs- och Lantbrukstjänstemännens	1 036	1 175	1 983	67%
Småföretagarnas	116 727	72 273	79 688	8%
STs	74 738	25 168	29 538	16%
Svensk Handels Arbetslöshetskassa	12 595	18 887	14 287	-26%
Sveriges arbetares	5 561	5 755	4 758	-19%
Sveriges Entreprenörers	1 249	2 049	2 063	-1%
Säljarnas	7 105	6 794	6 812	-2%
Transportarbetarnas	84 316	49 433	37 788	-25%
Unionens	571 009	161 666	174 622	6%
Vision	131 472	66 775	68 220	0%
	<i>Totalt</i>	<i>Totalt</i>	<i>Totalt</i>	<i>Totalt</i>
	3 534 004	1 393 027	1 508 897	8%

Källa: IAF:s statistikdatabas. Kpi är den genomsnittliga förändringen av priser. Kpi-rensningen har beräknats med uppgifter från SCB: www.scb.se.

I tabellen ovan visas exempelvis att Skogs- och lantbrukstjänstemännens arbetslöshetskassa har ökat de administrativa kostnaderna med 67 procent under perioden samtidigt som Svensk Handels arbetslöshetskassa har minskat de administrativa kostnaderna med 26 procent.

² Sveriges Entreprenörers arbetslöshetskassa fusioneras den 1 januari 2017 med Småföretagarnas arbetslöshetskassa.



2.1.1 Vad har påverkat utvecklingen av administrationskostnaderna?

Arbetslöshetskassorna uppger att förändring i personalkostnader och IT-kostnader är huvudorsakerna till de ändrade administrationskostnaderna:

- Flera arbetslöshetskassor har minskat antalet anställda under perioden för att anpassa verksamheten efter ändrade förutsättningar. Det finns även arbetslöshetskassor som har ökat antalet anställda.
- Ökade IT-kostnader på grund av utvecklingen av nya medlems- och ärendehanteringssystem tas upp som orsak till ökade administrationskostnader hos flera av arbetslöshetskassorna.

2.2 Relativa administrationskostnader

Arbetslöshetskassornas relativa administrationskostnader, det vill säga administrationskostnader relaterat till medlemsantal eller ersättningstagare, varierar kraftigt mellan kassorna.

Tabell 2: Arbetslöshetskassornas relativa administrationskostnader och arbetslöshetsnivå 2015

	Administrationskostnader/medl 2015 (kr)	Administrationskostnader/erstag 2015 (kr)	Ersättningstagare per 100 medl
Akademikernas	245	7 646	3
Alfa - anslutna	794	5 244	15
Byggnadsarbetarnas	738	7 871	9
Elektrikernas	424	14 136	3
Fastighets	654	5 461	12
Finans- och Försäkringsbranschens	337	11 201	3
GS	901	8 842	10
Hamnarbetarnas	1 986	29 830	7
Handelsanställdas	643	6 384	10
Hotell- och Restauranganställdas	760	4 574	17
IF Metalls	330	3 939	8
Journalisternas	589	6 190	10
Kommunalarbetarnas	434	5 468	8
Ledarnas	338	8 390	4
Livsmedelsarbetarnas	423	3 694	11
Lärarnas	310	12 246	3
Pappersindustriarbetarnas	740	12 683	6
Seko:s	688	8 029	9
Skogs- och Lantbrukstjänstemännens	1 892	16 949	11
Småföretagarnas	683	11 371	6
STs	395	11 520	3
Svensk Handels Arbetslöshetskassa	1 134	14 461	8
Sveriges arbetares	856	6 108	14
Sveriges Entreprenörers	1 652	20 029	8
Säljarnas	959	12 274	8
Transportarbetarnas	448	3 988	11
Unionens	306	4 087	7
Vision	519	13 971	4
	<i>Median</i>	<i>Median</i>	<i>Median</i>
	649	8 210	8

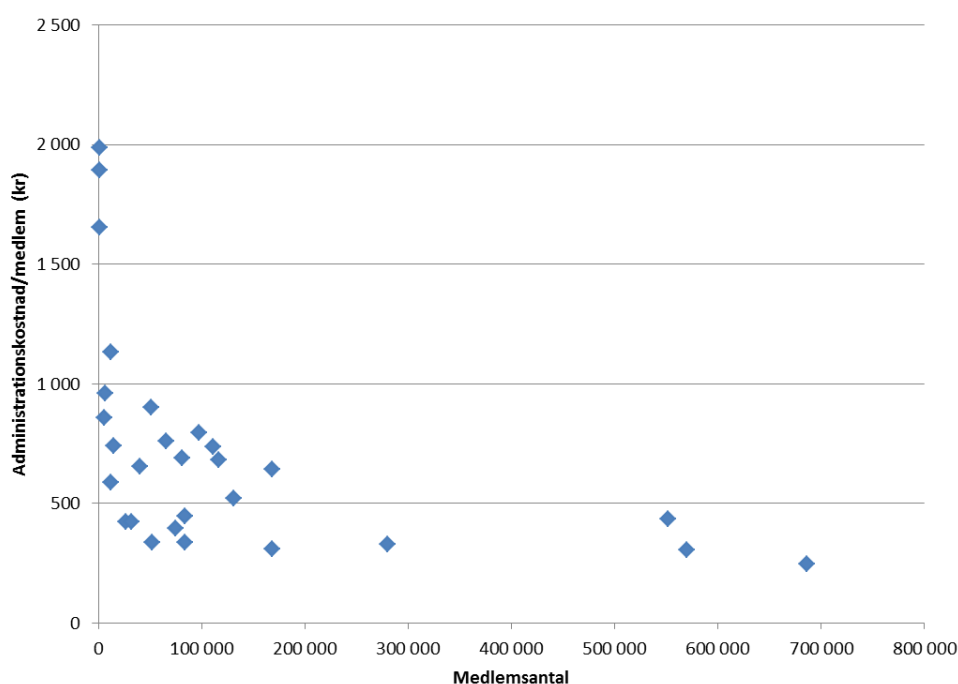
Källa: IAF:s statistikdatabas.



Medianvärdet för administrationskostnader per medlem uppgick 2015 till 649 kronor men varierar mellan 245 och 1 986 kronor. Medianvärdet för administrationskostnader per ersättningstagare uppgick 2015 till 8 210 kronor men varierar mellan 3 694 och 29 830 kronor.

Även om de största arbetslöshetskassorna har de lägsta administrationskostnaderna per medlem och de minsta kassorna har de högsta kostnaderna per medlem, finns det inget självklart mönster mellan storlek och kostnader för samtliga arbetslöshetskassor. Detta framgår av diagrammet nedan.

Diagram 2: Administrationskostnader per medlem och medlemsantal



Källa: IAF:s statistikdatabas och arbetslöshetskassornas årsredovisningar 2015.

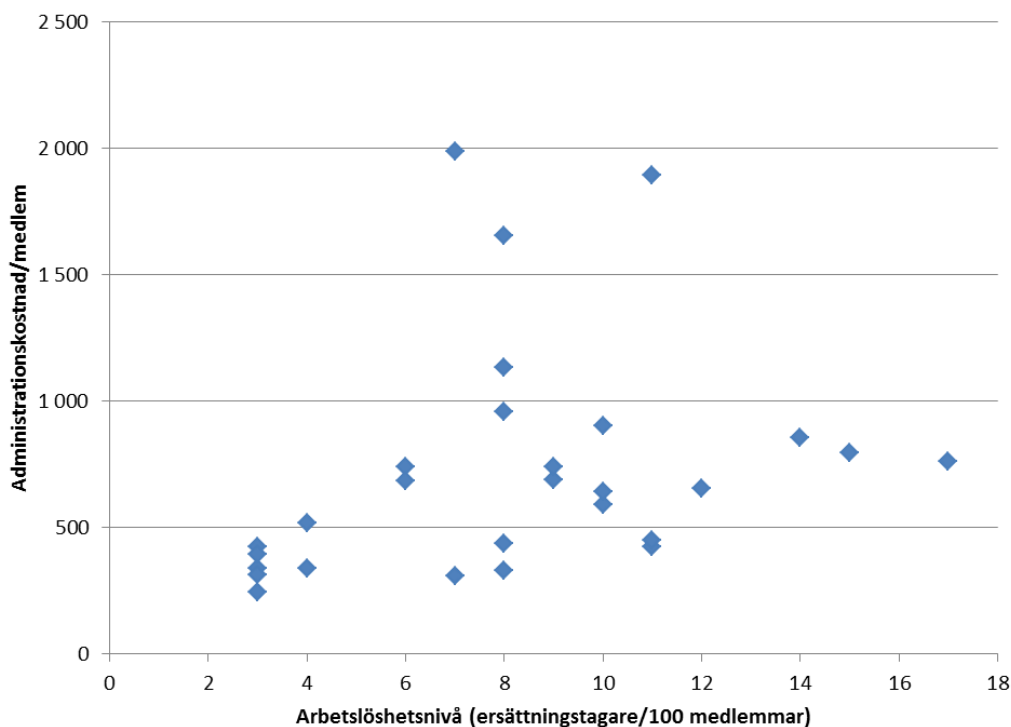
Av diagrammet framgår att några av de minsta arbetslöshetskassorna har de högsta administrationskostnaderna per medlem (Hamnarbetarnas, Skogs- och lantbrukstjänstemännens och Sveriges Entreprenörers arbetslöshetskassor). Några av de största arbetslöshetskassorna har låga administrationskostnader per medlem (Akademikernas, Unionens och Kommunals arbetslöshetskassor).

För de senare är det logiskt att tänka sig att stordriftsfördelar ger effekt på administrationskostnaderna likväl som motsatt förhållande gäller för de absolut minsta arbetslöshetskassorna.

Det är logiskt att tänka sig att det finns ett samband mellan arbetslöshetskassornas administrationskostnader per medlem och arbetslöshetsnivå. Det verkliga mönstret är dock inte helt självklart. Arbetslöshetskassor med liknande arbetslöshetsnivå kan ha helt olika administrationskostnader per medlem vilket framgår av diagrammet nedan.



Diagram 3: Administrationskostnader per medlem och arbetslöshetsnivå i form av ersättningstagare per 100 medlemmar.



Källa: IAF:s statistikdatabas och arbetslöshetskassornas årsredovisningar 2015.

Kommunals och Unionens arbetslöshetskassor har båda över 550 000 medlemmar och en arbetslöshetsnivå på 8 respektive 7 procent. Skillnaden i administrationskostnader är dock omkring 65 miljoner kronor vilket per medlem motsvarar 128 kr (434 respektive 306 kr per medlem).

De arbetslöshetskassor med lägst arbetslöshetsnivå (Elektrikernas, Finans- och försäkringsbranschens, STs, Lärarnas och Akademikernas) har låga administrationskostnader per medlem. Hotell- och restauranganställdas arbetslöshetskassa har den högsta arbetslöshetsnivån men har ändå lägre administrationskostnader per medlem än flera andra kassor.

2.2.1 Arbetslöshetskassornas förklaringar till skillnader i relativa administrationskostnader

Bland arbetslöshetskassornas egna förklaringar till skillnaderna i arbetslöshetskassornas relativa administrationskostnader märks bland annat följande:

- Flera arbetslöshetskassor återkommer till att oavsett storlek måste alla kassor ha en administrativ grund genom de krav som ställs på verksamheten. Några arbetslöshetskassor ser också ett stort behov av marknadsföring för att locka till sig nya medlemmar. *Fasta kostnader* kan därför vara en förklaring till variationen i administrationskostnader.



- Några arbetslöshetskassor behöver lägga mer tid på ärendehandläggningen, exempelvis på grund av att många medlemmar är företagare eller har en svag förankring på arbetsmarknaden. Typ av anställning i övrigt kan också spela in såsom deltidsanställningar eller att man har haft flera olika arbetsgivare. *Olika medlemskategorier* bland arbetslöshetskassans medlemmar kan därför vara en annan förklaring till variationen i administrationskostnader.
- Några arbetslöshetskassor lyfter fram fördelarna med att dela lokaler och i övrigt samarbeta med ett närstående fackförbund. Några arbetslöshetskassor har kontor i olika delar av landet vilket kan påverka både lokalkostnader och servicenivå. Olika former av *organisering* kan därför också vara en förklaring till skillnaderna i administrationskostnader.

2.2.2 Sammanfattningsvis – varför varierar de relativa administrationskostnaderna så mycket?

Det finns sammanfattningsvis flera förklaringar till varför de relativa administrationskostnaderna varierar så mycket mellan arbetslöshetskassorna:

- Arbetslöshetskassans storlek kan ha betydelse när kassan är väldigt liten eller väldigt stor. Fasta kostnader slås då ut på få eller många medlemmar.
- Arbetslöshetsnivån har troligen betydelse, inte minst om den är låg eller hög, då arbetslöshetskassan behöver ha en organisation anpassad för detta.
- Dessa två förklaringar verkar framförallt gälla ytterligheterna bland arbetslöshetskassorna. I övrigt är det sannolikt andra faktorer som slår igenom, exempelvis skillnader i andelar av olika medlemskategorier och skillnader i hur arbetslöshetskassorna har organiserat sig.

3 Går det att sänka administrationskostnaderna?

Arbetslöshetskassorna uppger i svaren på de frågor IAF ställde olika tänkbara sätt att sänka administrationskostnaderna. Samtidigt påtalar många att de redan gör allt de kan för att hålla kostnaderna på så låg nivå som möjligt. Bland arbetslöshetskassornas förslag för att sänka de administrativa kostnaderna och då de anger vilka framgångsfaktorerna är för en effektiv verksamhet med låga administrativa kostnader framkommer bland annat:

- Regelförenklingar: Flera arbetslöshetskassor anser att olika former av regelförenklingar skulle kunna leda till sänkta administrativa kostnader. Bland annat anser man att månadsuppgifter från Skatteverket alternativt andra förenklingar för att fastställa arbetstid och inkomst skulle vara betydelsefullt. Annat som återkommer är färre aktörer i handläggningen av aktivitetsstöd alternativt att arbetslöshetskassorna får hantera detta. Ett par arbetslöshetskassor nämner vikten av att få större frihet vad gäller fordringshanteringen och att arbetslöshetskassorna ges möjlighet att lägga



ut detta på en extern utförare. En arbetslöshetskassa uppger också att man behöver större ekonomisk kompensation när man förväntas hantera nya regler.

- IT-utveckling: För närvarande pågår flera IT-projekt som innebär stora kostnader i dagsläget. Förhoppningen är dock att dessa på sikt ska leda till lägre kostnader för ärendehandläggningen. Bland annat är tanken att medlemmarna ska kunna utföra mer själva och uppgifter från arbetsgivare och andra myndigheter ska bli lättare att hämta in. En arbetslöshetskassa önskar mer gemensamma system med andra arbetslöshetskassor såsom ett gemensamt medlemssystem och en gemensam plattform för webbplatserna. Några arbetslöshetskassor framhåller samtidigt att fördelningsnyckeln av gemensamma IT-kostnader i SO:s regi belastar de mindre arbetslöshetskassorna mer än de större.
- Samarbete och ändrad lokalisering: Flera arbetslöshetskassor nämner att ökat samarbete och samlokalisering mellan arbetslöshetskassorna skulle kunna innebära sänkta administrationskostnader. Några nämner också att arbetslöshetskassornas samorganisation SO har en viktig roll i detta. En arbetslöshetskassa med kontor i Stockholm uppger att man kan sänka de administrativa kostnaderna genom att utlokalisera verksamheten. Arbetslöshetskassan uppger dock att detta skulle medföra förlorad kompetens. Vissa arbetslöshetskassor anger att de har lägre administrationskostnader genom att de samverkar med ett fackförbund.
- Minska antalet anställda: Flera arbetslöshetskassor uppger att de har minskat antalet anställda. Några uppger också att man genom att minska antalet anställda förstås sänker de administrativa kostnaderna. Samtidigt kan detta medföra sämre service och längre handläggningstider. IT-utvecklingen kan dock komma att innebära att färre anställda behövs på sikt.

4 Något ökade administrationskostnader de närmaste åren

En majoritet av arbetslöshetskassorna bedömer att administrationskostnaderna kommer att öka till och med år 2020. De flesta anger en ökning i intervallet 1 till 24 procent.

Som orsaker anger arbetslöshetskassorna i svaren på IAF:s frågor framförallt ökade IT-kostnader. Några anger också ökade personalkostnader. IT-utvecklingen kan dock komma att minska behovet av anställda på sikt. De uppger dock en stor osäkerhet att bedöma utvecklingen på grund av eventuell kommande regelförändringar och förändringar i arbetslöshetsnivåer.



5 Slutsatser

IAF kan konstatera att arbetslöshetskassornas totala administrationskostnader har ökat något de senaste åren. Administrationskostnaderna uppgick 2015 till omkring 1,5 miljarder kronor. Variationen mellan arbetslöshetskassorna är dock stor där en del har ökade kostnader och andra har minskade kostnader.

Arbetslöshetskassorna uppger att orsaken till förändringarna är ändrade personal- och IT-kostnader.

Enligt arbetslöshetskassorna kommer administrationskostnaderna att fortsätta öka något de närmaste åren bland annat på grund av kostnader för den IT-utveckling som pågår.

5.1 Stora variationer i administrationskostnader

Variationen mellan arbetslöshetskassornas administrationskostnader är stor även med hänsyn tagen till storlek och arbetslöshetsnivå. För de största och minsta arbetslöshetskassorna kan storleken sannolikt vara en förklaring till skillnader i administrationskostnader då fasta kostnader slås ut på många eller få medlemmar. Arbetslöshetsnivån kan ha en betydelse då den är låg eller hög, då arbetslöshetskassorna behöver ha organisationer anpassade för detta. Sammantaget verkar dessa två förklaringar gälla ytterligheterna i storlek och arbetslöshetsnivå. I övrigt kan det vara andra faktorer som slår igenom på administrationskostnaderna som till exempel olika medlemskategorier och hur arbetslöshetskassorna väljer att organisera sig.

5.2 Samarbete kan minska kostnaderna

Arbetslöshetskassornas svar visar att de är väl medvetna om vikten av att ha så låga administrativa kostnader som möjligt. Samtidigt framkommer från flera en önskan om ett ökat samarbete mellan arbetslöshetskassorna, som gemensamma IT-system, gemensamma webbplatser och gemensam lokalisering. Andra förslag som kommer fram är exempelvis olika former av regelförenklingar och i något fall ändrad lokalisering av arbetslöshetskassan.

IT-utvecklingen som pågår hos arbetslöshetskassorna är betydande för de administrativa kostnaderna. Gemensamma system och en i övrigt effektiv utveckling kan också på sikt komma att minska kostnaderna.

En svårighet i sammanhanget kan dock vara att arbetslöshetskassorna har olika åsikter om behovet av samarbete och fördelningen av gemensamma kostnader. I detta sammanhang kan arbetslöshetskassornas samarbetsorganisation SO ha en central roll för att få alla arbetslöshetskassor att verka åt samma håll.



Bilaga: Frågorna som arbetslöshetskassorna har besvarat

1. Vilka faktorer anser ni har påverkat arbetslöshetskassans förändring av administrationskostnaderna mellan 2010 och 2015?
2. Vad är er uppfattning om skillnaden mellan er arbetslöshetskassas administrationskostnader per medlem och andra arbetslöshetskassors?
3. Vad är er uppfattning om skillnaden mellan er arbetslöshetskassas administrationskostnader per ersättningstagare och andra arbetslöshetskassors?
- 4a. Vad skulle er arbetslöshetskassa kunna göra för att ytterligare sänka de administrativa kostnaderna?
- 4b. Vilka konsekvenser skulle sådana åtgärder få?
5. Vilka förslag till ändringar i regelverk eller andra krav på arbetslöshetskassan anser ni vara angelägna för sänkta administrativa kostnader?
- 6a. Hur uppskattar ni att de administrativa kostnaderna kommer att utvecklas t o m år 2020 (ange förändring i procentintervall)?
 - Öka med mer än 50 %
 - Öka mellan 25 och 49 %
 - Öka mellan 1-24 %
 - Ingen förändring = 0
 - Minska mellan 1-24 %
 - Minska mellan 25 och 49 %
 - Minska med mer än 50 %
- 6b. Vilka faktorer bedömer ni kommer att påverka utvecklingen av administrationskostnaderna t o m år 2020?
7. Vad anser ni är framgångsfaktorer för en effektiv verksamhet med låga administrationskostnader?