

Granskning av Skogs- och Lantbrukstjänstemännens arbetslöshetskassa

Rapport 2019:4 – reviderad den 29 april 2019



Om IAF

IAF har regeringens och riksdagens uppdrag att verka för att arbetslöshetsförsäkringen ska fungera som en omställningsförsäkring.

Vi har bemyndigande att utfärda föreskrifter inom arbetslöshetsförsäkringen.

I instruktionen uttrycks att IAF ansvarar för tillsyn över arbetslöshetsförsäkringen, arbetslöshetskassorna och Arbetsförmedlingens handläggning av ärenden som har samband med arbetslöshetsförsäkringen.

Vi ska också följa utvecklingen på arbetslöshetsförsäkringens område och ta de initiativ till åtgärder som uppföljningen ger anledning till.

Dessutom har vi tillsyn över Arbetsförmedlingens och Försäkringskassans arbete med sanktioner inom aktivitetsstödet, utvecklingsersättningen och etableringsersättningen.



Förord

Inspektionen för arbetslöshetsförsäkringen (IAF) har granskat Skogs- och Lantbrukstjänstemännens arbetslöshetskassa enligt myndighetens modell för granskning av arbetslöshetskassor. Granskningen har genomförts utifrån en processinriktad modell som innebär att både arbetslöshetskassans styrning och arbetsformer samt rättstillämpning har granskats.

Den granskningsinsats som IAF har genomfört har omfattat flera delar av arbetslöshetskassans organisation och förvaltning samt handläggningen av flera ärendetyper, för att få en ökad helhetssyn av verksamheten vid Skogs- och Lantbrukstjänstemännens arbetslöshetskassa.

Rapporten har föredragits av Maria Magnusson (granskningsledare). I arbetet har även Pontus Lind, Klara Pettersson, Camilla Pettersson, Aime Eriksson och Kerstin Claesson deltagit.

Vid den slutliga beredningen av ärendet har enhetschefen Jessica Idbrant deltagit. Enhetschefen för granskningsenheten har fattat beslut i ärendet.

Rapporten är reviderad den 29 april 2019.

Katrineholm den 16 april 2019.

Annelie Westman
Enhetschef

Maria Magnusson
Utredare



Innehållsförteckning

Förord	3
Sammanfattning	5
Granskning av förvaltning och organisation	5
Granskningen av ärenden	7
1 Inledning	9
2 Bakgrund	9
2.1 Allmänt om arbetslöshetskassan	9
2.2 Hur har granskningen genomförts?	9
2.3 IAF:s bedömning av brister.....	10
3 Resultat förvaltning och organisation	11
3.1 Granskningsområde styrelse och ledning samt intern styrning och kontroll	11
3.2 Granskningsområde årsredovisning.....	21
3.3 Granskningsområde medlemsrapportering	22
4 Resultat ärendegranskning	25
4.1 Granskningsområde förstagångsprövningar	28
4.2 Granskningsområde återkrav	38
4.3 Granskningsområde uppsägning på egen begäran	41
4.4 Granskningsområde underrättelser	42
5 Uppföljning	47
6 Bilagor	48
6.1 Bakgrund	48
6.2 Urval	49
6.3 Kommunikering och yttrande.....	49



Sammanfattning

Skogs- och Lantbrukstjänstemännens arbetslöshetskassa (SLAK) är den fjärde arbetslöshetskassan som Inspektionen för arbetslöshetsförsäkringen (IAF) har granskat enligt den modell som utvecklats för att stärka granskningen av arbetslöshetskassornas arbete med att upprätthålla rättssäkerhet och effektivitet i arbetslöshetsförsäkringen. Granskningen har genomförts processinriktat, vilket innebär att arbetslöshetskassans arbetsformer varit i fokus såväl som rättstillämpningen i enskilda ärenden.

IAF:s granskning har omfattat arbetslöshetskassans ledning, förvaltning och organisation för att få en bild av arbetslöshetskassans allmänna förutsättningar att bedriva verksamhet. Dessutom har IAF granskat förstagångsprövade ersättningsärenden och ärenden som innefattar arbetslöshetskassans tillämpning av regelverket vid utredning och beslut ifråga om ersättningsrätt efter inkommen underrättelse från Arbetsförmedlingen, när den sökande sagt upp sig på egen begäran samt återkravsärenden.

Granskning av förvaltning och organisation

IAF:s sammanfattande bedömning är att arbetslöshetskassan inte fullt ut säkerställer en ändamålsenlig ledning och styrning av verksamheten.

IAF riktar kritik

- mot att arbetslöshetskassan bryter mot föreningsrättsliga bestämmelser genom att styrelseordförande för arbetslöshetskassan även har en anställning som kassaföreståndare.

Den som är anställd inom arbetslöshetskassan får inte vara ordförande i styrelsen¹. Styrelseordföranden för arbetslöshetskassan har i detta fall även en anställning som kassaföreståndare.

IAF anmärker

- mot att arbetslöshetskassan inte har dokumenterat uppkomna jävssituationer i styrelseprotokoll².



- mot att arbetslöshetskassan inte i tillräcklig omfattning har sett över sitt samarbete och sina kopplingar till närliggande förbund för att identifiera tänkbara risker för otydligheter i ansvarsområden och vidta lämpliga åtgärder.

Arbetslöshetskassan har ett nära samarbete med Skogs- och Lantbrukstjänstemannaförbundet (SLF) som de även delar lokal med. Kassaförestandaren och tillika styrelsens ordförande är dessutom ordförande i förbundet.

IAF bedömer att arbetslöshetskassan inte i tillräcklig omfattning vidtagit åtgärder för att identifiera tänkbara risker för otydligheter i ansvarsområden som skulle kunna medföra att bl.a. kravet på rättssäkerhet eftersätts. IAF anser dessutom att det förhållandet att kassaförestandaren är styrelseordförande i arbetslöshetskassan och dessutom ordförande i förbundet kan antas leda till en förhöjd risk för otydlighet i ansvarsstruktur och brister i gränsdragning.

IAF bedömer även att det finns svårigheter för Skogs- och Lantbrukstjänstemännens arbetslöshetskassa att bedriva sin verksamhet med det mycket låga medlemsantalet som arbetslöshetskassan har. Arbetslöshetskassan är den minsta arbetslöshetskassan och har omkring 900 medlemmar. För arbetslöshetskassans del bidrar detta enligt IAF:s bedömning till en anpassning av organisationen och styrningen som inte är effektiv och ändamålsenlig. Dessutom strider den i vissa delar mot lagstiftade krav.

Intern styrning och kontroll

IAF anmärker

- mot att arbetslöshetskassans styrelse inte följer upp arbetet med försäkringen på ett godtagbart sätt. Arbetslöshetskassan saknar riskanalyser och en process för intern styrning och kontroll för att

¹ Enligt 21 § lagen (1997:239) om arbetslöshetskassor (LAK).

² Skogs och Lantbrukstjänstemännens arbetslöshetskassa styrelseprotokoll den 13 november 2014 och den 5 december 2017



uppmärksamma risker i verksamheten som kan leda till brister i rättssäkerheten och för att förhindra att arbetslöshetsersättning felaktigt utbetalas.

Granskningen visar att det saknas mål för verksamheten och som syftar till att stärka rättssäkerheten. Det finns heller inget system för hur styrning och uppföljning ska fungera för att följa upp arbetet med försäkringen.

Arbetslöshetskassans ekonomi

Arbetslöshetskassan har en stabil ekonomi, men är beroende av statsbidraget till mindre arbetslöshetskassor för att kunna finnas kvar. Granskningen visar att arbetslöshetskassan har en strukturerad uppföljning och kontroll av ekonomin.

Medlemsavgiften ligger på medianvärdet i jämförelse med samtliga arbetslöshetskassor. För 2017 redovisade arbetslöshetskassan den högsta administrationskostnaden per medlem jämfört med samtliga arbetslöshetskassor.

Granskningen av ärenden

Granskningen har omfattat förstagsprövade ersättningsärenden samt ärenden om återkrav, uppsägning på egen begäran där sökande inte stängts av från ersättning och underrättelser från Arbetsförmedlingen.

IAF riktar kritik

- mot att det genomgående är brister i rättstillämpningen och att arbetslöshetskassan bl.a. har brustit i att pröva frågan om ersättning. Dessutom har sanktion tilldelats utan att sökande har gjort anspråk på ersättning.
- mot att arbetslöshetskassan systematiskt åsidosatt har dokumentationsskyldigheten vid ärendehandläggningen.
- mot att beslutsmotiveringar överlag är bristfälliga och bl.a. saknar hänvisningar till tillämpligt lagrum.
- mot att det är en stor andel felaktiga beslutsregistreringar vad avser beslut efter underrättelser från Arbetsförmedlingen.



Granskningen visar på brister i ärendehandläggningen som leder till att kravet på rättssäkerhet eftersätts. Bristerna omfattar bland annat felaktig rättstillämpning, beräknings- och registreringsfel samt brister i dokumentation.

Eftersom arbetslöshetskassans handläggning av ärenden är fråga om myndighetsutövning, har arbetslöshetskassan en utrednings- och dokumentationsskyldighet. Detta ska garantera en omsorgsfull och saklig prövning av ärendena liksom en enhetlig rättstillämpning.

Justitieombudsmannen har i beslut uttalat att förvaltningslagens (FL) bestämmelser bör vara vägledande, trots att arbetslöshetskassorna inte är myndigheter³. Utgångspunkten är därför att ett beslut ska innehålla en klargörande motivering där det framgår vilka förhållanden som varit avgörande vid arbetslöshetskassans bedömning och vilka rättsregler som har tillämpats. Att en sökande muntligen fått information om beslutet ersätter inte kravet på skriftlig beslutsmotivering.

Arbetslöshetskassan har rutiner för handläggningen men däremot indikerar granskningen att dessa inte fullt ut tillämpas i praktiken.

Den genomförda granskningen visar även på att det finns omfattande brister i arbetslöshetskassans registrering av beslut efter inkomna underrättelser från Arbetsförmedlingen.

³ Justitieombudsmannens (JO) beslut den 5 maj, 2015, dnr. 6945-2013, den 20 april 2009, dnr 6048-2008 och den 16 juli 2010, dnr 5600-2009.



1 Inledning

IAF har utvecklat en modell som ska stärka granskningen av arbetslöshetskassornas arbete med att upprätthålla rättssäkerhet och effektivitet i arbetslöshetsförsäkringen. Utgångspunkten har varit att skapa en processinriktad granskning som belyser både arbetslöshetskassans styrning och arbetsformer samt rättstillämpningen i enskilda ärenden för att få en ökad helhetssyn.

Skogs- och Lantbrukstjänstemännens arbetslöshetskassa är den fjärde arbetslöshetskassan där IAF genomför en sådan processinriktad granskningsinsats.

IAF har granskat och kartlagt arbetslöshetskassans förvaltning och organisation, för att få en bild av de allmänna förutsättningarna att bedriva verksamheten. I sammanhanget har IAF även granskat inrapporterade medlemsantal, som ligger till grund för den finansieringsavgift som arbetslöshetskassan betalar till staten.

Ärendegranskningen har omfattat flera ärendetyper inom arbetslöshetsförsäkringen, förstagångsprövade ersättningsärenden, ärenden som rör ifrågasatt ersättningsrätt efter inkommen underrättelse från Arbetsförmedlingen, återkravsärenden samt ärenden där den sökande har avslutat sin anställning på egen begäran.

2 Bakgrund

2.1 Allmänt om arbetslöshetskassan

Skogs- och Lantbrukstjänstemännens arbetslöshetskassa har i samband med granskningsbesöket lämnat följande uppgifter:


- Arbetslöshetskassan har sin verksamhet i Sollentuna.
- Arbetslöshetskassans medlemsantal har uppgått till omkring 900 de senaste åren.
- Arbetslöshetskassan har 3 deltidanställda.

Efter granskningen har arbetslöshetskassan inlett en process för att fusioneras med Unionens arbetslöshetskassa.

2.2 Hur har granskningen genomförts?

Ärendegranskningen har gjorts utifrån standardiserade granskningsmallar, som använts vid tidigare granskningar.

Intervjuer har gjorts med representanter för arbetslöshetskassan för att få en beskrivning av dess förvaltning och organisation. Kassaföreståndaren tillika



styrelseordföranden och handläggare har intervjuats. Intervjufrågorna har ställts utifrån ett särskilt formulär som skickades till arbetslöshetskassan i förväg. IAF har även kontaktat statens representant i arbetslöshetskassans styrelse.

IAF har tagit del av skriftligt underlag bl.a. styrelseprotokoll, beslutsordning och årsredovisningar.

För att ge en fullständig bild av arbetslöshetskassans verksamhet innefattar rapporten även en beskrivning av arbetslöshetskassans ekonomiska situation utifrån IAF:s tidigare årsredovisningsgranskningar.

Efter granskningsbesöket fick arbetslöshetskassan ett protokoll från IAF med resultatet av granskningen. Arbetslöshetskassan hade därefter möjlighet att yttra sig över protokollet.

2.3 IAF:s bedömning av brister

För att bedöma hur allvarliga de brister är som framkommer i samband med IAF:s granskningar utgår myndigheten från en fyrgradig skala:

1. **Påpekande.** IAF påpekar en brist när denna inte lett till några konsekvenser eller haft ytterst små konsekvenser.
2. **Anmärkning.** IAF anmärker mot en brist av liten omfattning eller mindre allvarlig art.
3. **Kritik.** IAF riktar kritik när bristen är omfattande men mindre allvarlig, eller allvarlig men mindre omfattande.
4. **Allvarlig kritik.** IAF riktar allvarlig kritik mot brister av sådan art att de bedöms riskera att skada arbetslöshetsförsäkringens legitimitet. Även andra svårare avsteg från gällande regelverk kan komma ifråga för allvarlig kritik. Normalt krävs också att bristen förekommer i större omfattning.



3 Resultat förvaltning och organisation

3.1 Granskningsområde styrelse och ledning samt intern styrning och kontroll

IAF:s bedömning

IAF riktar kritik

- mot att arbetslöshetskassan bryter mot föreningsrättsliga bestämmelser⁴ genom att styrelseordföranden för arbetslöshetskassan även har en anställning som kassaföreståndare.

IAF anmärker

- mot att arbetslöshetskassan inte har dokumenterat uppkomna jävssituationer i styrelseprotokoll⁵.
 - mot att arbetslöshetskassan inte i tillräcklig omfattning har sett över sitt samarbete och sina kopplingar med närliggande förbund för att identifiera tänkbara risker för otydligheter i ansvarsområden och vidta lämpliga åtgärder.
 - mot att arbetslöshetskassans styrelse inte följer upp arbetet med försäkringen på ett godtagbart sätt. Arbetslöshetskassan saknar riskanalyser och en process för intern styrning och kontroll för att uppmärksamma risker i verksamheten som kan leda till brister i rättssäkerheten och för att förhindra att arbetslöshetsersättning felaktigt utbetalas.
-

3.1.1 Skälen för IAF:s bedömning

Styrelse och ledning för arbetslöshetskassan

Det är arbetslöshetskassans styrelse som har det yttersta ansvaret för arbetslöshetskassans organisation och förvaltning⁶. Ansvaret omfattar även strategi och planering, uppföljning och kontroll. Detta förutsätter att styrelsen är väl insatt i verksamheten och uppmärksamt följer det som kan påverka

⁴ Enligt 21 § lagen (1997:239) om arbetslöshetskassor (LAK).

⁵ Skogs och Lantbrukstjänstemännens arbetslöshetskassa, styrelseprotokoll den 13 november 2014 och den 5 december 2017.

⁶ Enligt 23§ lagen (1997:239) om arbetslöshetskassor (LAK).



arbetslöshetskassans arbete för att tillförsäkra sig att arbetslöshetsförsäkringen fungerar som en omställningsförsäkring.

Styrelsen utser dessutom en kassaföreståndare som ansvarar för den löpande förvaltningen enligt de riktlinjer och anvisningar som styrelsen har beslutat om⁷. Med detta följer att kassaföreståndaren samordnar verksamheten och ser till att det finns tillräcklig kompetens i organisationen för att utföra arbetsuppgifterna. En förutsättning för att styrelsen fortlöpande ska kunna följa och bedöma arbetslöshetskassans ekonomiska situation, att verksamhetsmål uppfylls och att arbetet med att handlägga försäkringen bedrivs rättssäkert är att det sker en löpande avrapportering av verksamhetens utfall. Granskningen visar att styrelsen inte följer upp och säkerställer att försäkringen handläggs rättssäkert.

Den som är anställd inom arbetslöshetskassan får inte vara ordförande i styrelsen⁸. Styrelseordföranden för arbetslöshetskassan har i detta fall även en anställning som kassaföreståndare. Lagen medger inte något undantag.

Arbetslöshetskassan kom in med en begäran till IAF i mars 2015 om att registrera ny kassaföreståndare. IAF uppmärksammade då inte att kassaföreståndaren vid denna tidpunkt även avsåg att fortsätta som ordförande i styrelsen. IAF borde inte ha genomfört registreringen utan att först ha utrett ärendet.

Denna konstruktion kan enligt IAF:s bedömning leda till otydligheter i roll och ansvarsfördelning och i styrregler.

Ett exempel på detta är att det av arbetslöshetskassans beslutsordning, som beslutades den 17 april 2018, framgår att beslut som fattas av kassaföreståndaren omprövas av styrelsen där denne är ordförande.

Styrelseledamot eller kassaföreståndare får inte handlägga frågor som rör avtal mellan dem och arbetslöshetskassan⁹. Granskningen av styrelseprotokoll¹⁰ visar inte att arbetslöshetskassan har beaktat sådana jävsförhållanden, utan visar att styrelseordföranden har deltagit i beslut som avser avtal mellan denne och arbetslöshetskassan. Arbetslöshetskassan har senare uppgett att

⁷ Enligt 23 § andra stycket lagen (1997:239) om arbetslöshetskassor (LAK).

⁸ Enligt 21 § lagen (1997:239) om arbetslöshetskassor (LAK).

⁹ Enligt 30 § lagen (1997:239) om arbetslöshetskassor (LAK).

¹⁰ Skogs- och Lantbrukstjänstemännens arbetslöshetskassa, styrelseprotokoll den 13 november 2014 och den 5 december 2017.



styrelseordföranden inte har deltagit i besluten, men att detta inte har dokumenterats i styrelseprotokollen.

Kopplingar med närliggande organisation


IAF har i en granskning 2018¹¹ konstaterat att det finns fortsatta samarbeten och kopplingar mellan arbetslöshetskassor och närliggande organisationer (i de flesta fall ett fackförbund), även om det har skett en tydligare uppdelning och gränsdragning av ansvarsområden de senaste åren. Granskningen var inte riktad specifikt mot Skogs- och Lantbrukstjänstemännens arbetslöshetskassa, utan avsåg samtliga arbetslöshetskassor. Av rapporten framgår att samtliga arbetslöshetskassor bör se över sina samarbeten och kopplingar till närliggande organisationer utifrån de brister som IAF har påtalat.

Arbetslöshetskassan har ett nära samarbete med Skogs- och Lantbrukstjänstemannaförbundet (SLF) och delar bl.a. lokaler. Rapporten från 2018 har inte föranlett arbetslöshetskassan att vidta några åtgärder, fränsett att arbetslöshetskassan har satt upp en skylt på dörren in till lokalen som visar att både arbetslöshetskassan och förbundet har sina verksamheter i lokalerna. IAF har noterat att det fortfarande saknas information vid huvudentrén på gatuplan om att arbetslöshetskassans verksamhet finns i fastigheten.

Denna granskning visar att arbetslöshetskassan inte i tillräcklig omfattning har vidtagit åtgärder för att identifiera tänkbara risker för otydligheter i ansvarsområden som skulle kunna medföra att även kravet på rättssäkerhet eftersätts. IAF anser dessutom att det förhållandet att kassaföreståndaren även är styrelseordförande i arbetslöshetskassan och ordförande i förbundet kan antas leda till en förhöjd risk för otydlighet i ansvarsstruktur och brister i gränsdragning. Denna lösning saknar motsvarighet hos andra arbetslöshetskassor, oavsett storlek.

Ett exempel på brister i gränsdragning är att en anställd på förbundet arbetar med it-stöd vid arbetslöshetskassan, däribland ärendehanteringssystemet ÄGA, och har således tillgång till sekretessbelagda klientuppgifter utan att ett sekretessavtal har undertecknats. Ytterligare ett exempel på när problem uppstått är tecknandet av avtal mellan förbundet och arbetslöshetskassan. Avtalet om gemensamma lokaler och fördelning av kostnader har undertecknats av samma person i egenskap av förbundsordförande och kassaföreståndare.

¹¹ IAF 2018:2 Kopplingar mellan arbetslöshetskassor och närliggande organisationer.



Utifrån den genomförda granskningen bedömer IAF att det finns svårigheter för Skogs- och lantbrukstjänstemännens arbetslöshetskassa att bedriva sin verksamhet med det mycket låga medlemsantalet som arbetslöshetskassan har.

Arbetslöshetskassan är den minsta arbetslöshetskassan och har omkring 900 medlemmar. Detta kan jämföras med kravet¹² på minst 10 000 medlemmar för att starta en arbetslöshetskassa.

För arbetslöshetskassans del bidrar detta enligt IAF:s bedömning till en anpassning av organisation och styrning som inte är effektiv och ändamålsenlig och som i vissa delar strider mot lagstiftade krav.

Intern styrning och kontroll

Granskningen visar att arbetslöshetskassan saknar en process för intern styrning och kontroll. Frågan om behovet av en systematisk internkontroll, där riskanalyser och kontroller ingår som moment, har inte diskuterats i styrelsen och inte heller vilka eventuell väsentliga risker som kan finnas och som skulle kunna leda till felaktiga utbetalningar eller till andra brister i rättssäkerheten.

Den rapport om intern styrning och kontroll¹³ som IAF publicerade i juni 2018 har hittills inte föranlett arbetslöshetskassan att vidta några åtgärder. I rapporten drog IAF bl.a. slutsatsen att intern styrning och kontroll är viktigt ur både ett individ- och rättssäkerhetsperspektiv oavsett storlek på arbetslöshetskassorna.

Granskningen avsåg samtliga arbetslöshetskassors arbete med intern styrning och kontroll och i rapporten presenterades en sammanställning av samtliga arbetslöshetskassors resultat. Vissa arbetslöshetskassor hade kommit längre i arbetet med intern styrning och kontroll än andra men alla hade utvecklingsområden.

IAF har gått igenom styrelseprotokoll och noterar att det inte, utöver den ekonomiska resultatuppföljningen, sker någon uppföljning av försäkringen i syfte att säkerställa god rättssäkerhet. Det framgår inte att styrelsen regelbundet följer upp genomströmningstider eller ärendehantering. Arbetslöshetskassan har ingen verksamhetsplan och styrelsen tar inte heller fram årliga mål för verksamheten som har till syfte att stärka rättssäkerheten och förhindra felaktiga utbetalningar.

¹² Enligt 3 § lagen (1997:239) om arbetslöshetskassor (LAK).

¹³ IAF 2018:7 Arbetslöshetskassornas arbete med intern styrning och kontroll.



Att döma av protokollen går styrelsen heller inte igenom IAF:s rapporter och granskningsslutsatser.

IAF:s sammanfattande bedömning är att arbetslöshetskassans verksamhet inte bedrivs ändamålsenligt med betryggande intern styrning och kontroll. Detta grundas på att det finns brister i styrning, uppföljning och i hanteringen av försäkringen.

3.1.2 Den genomförda granskningen

Här beskrivs den del av granskningen som avser intervju med företrädare för arbetslöshetskassan samt vad som framkommit i dokumentation, bland annat i styrelseprotokoll och i årsredovisningar.

Arbetslöshetskassans allmänna förutsättningar

Skogs- och Lantbrukstjänstemännens arbetslöshetskassa är Sveriges minsta arbetslöshetskassa. Arbetslöshetskassans verksamhetsområde innefattar bl.a. yrken inom jord- och skogsbruk, jägare, virkesmätare och yrken inom golf.

Medlemsantalet har de senaste åren minskat successivt och ligger idag på omkring 910 medlemmar. Arbetslöshetskassan erfar att personer med akademisk bakgrund inom arbetslöshetskassans verksamhetsområde i första hand väljer att söka medlemskap hos Akademikernas arbetslöshetskassa.

Det relativt begränsade verksamhetsområdet är enligt arbetslöshetskassan en högst bidragande orsak till svårigheten att öka medlemsantalet. Arbetslöshetskassan har dock tillsammans med Skogs- och lantbrukstjänstemannaförbundet (SLF) deltagit på lantbruksmässor m.m. i syfte att värva nya medlemmar. Deltagandet är även ett led i medlemsvården och således en möjlighet att träffa befintliga medlemmar. Arbetslöshetskassan framhåller att det låga medlemsantalet medför en ständig utmaning och att det är svårt att leva upp till de krav och förväntningar som ställs på en arbetslöshetskassa. Dessutom framkommer att de ser en risk för ändringar av statsbidraget till små arbetslöshetskassor som skulle kunna leda till höjning av medlemsavgiften. Detta sammantaget har lett till att arbetslöshetskassan under intervjun uppger att man undersöker möjligheten till att fusioneras med en annan arbetslöshetskassa. Arbetslöshetskassan påpekar samtidigt att en eventuell fusionering är en process som kommer att ta tid.

Arbetslöshetskassan strävar efter att ha en effektiv och kostnadseffektiv organisation, vilket bl.a. har resulterat i delade anställningar med förbundet och gemensamma lokaler med SLF i Sollentuna. Ett avtal finns om fördelningen av lokalkostnaden.



Verksamhet och förvaltning

IAF har tagit del av arbetslöshetskassans årsredovisningar, arbets-, besluts- och attestordningar samt styrelseprotokoll. IAF har inhämtat upplysningar från statens representant i arbetslöshetskassans styrelse som i huvudsak uppgett att han har uppmärksammat att det inte finns en tillräcklig juridisk kompetens inom arbetslöshetskassan och att konstruktionen med att kassaföreståndaren även är arbetslöshetskassans styrelseordförande är ett förhållande som skiljer sig åt i förhållande till övriga arbetslöshetskassor.

Arbetslöshetskassan har tre anställda: en kassaföreståndare, en ärendehandläggare och en medlemshandläggare. Handläggarna har delade anställningar med förbundet. Den övervägande delen av tjänstgöringstiden är avsatt för arbete vid arbetslöshetskassan. Ärendehandläggaren har en anställning där 90 procent läggs på handläggning av ärenden, applikationsansvar och i viss mån försäkringsansvar. Kassaföreståndaren är även ordförande i förbundet och avsätter 50 procent av sin arbetstid till förbundsfrågor som han arvoderas för av förbundet. Vad gäller it-stöd tar arbetslöshetskassan hjälp av förbundets deltidsanställda it-ansvarige. IAF har tagit del av sekretessavtal och konstaterar att det inte finns något sekretessavtal upprättat för personen som ansvarar för arbetslöshetskassans IT-stöd.

Arbetslöshetskassans styrelse består utöver statens representant av ledamöter som innehar förtroendeuppdrag inom fackförbundet SLF. Styrelseordföranden är tillika ordförande i förbundet. Sedan 2015 är ordföranden i arbetslöshetskassans styrelse även kassaföreståndare. En sådan organisatorisk utformning saknar rättsligt stöd¹⁴. Styrelseordföranden, tillika kassaföreståndaren, är införstådd med detta och uppger att denna lösning likväl är den bästa för arbetslöshetskassan. Arbetslöshetskassan anser sig inte ha ekonomiska förutsättningar att ha en arvoderad ordförande och dessutom en heltidsanställd kassaföreståndare. Ordföranden bedömer att det dessutom är svårt att rekrytera en kassaföreståndare för en halvtidstjänst. Frågan om de dubbla rollerna togs till en början upp i styrelsen som ansåg att det hade varit mer fördelaktigt med en annan person än kassaföreståndaren i rollen som styrelseordförande. Samtidigt kräver rollen som ordförande mycket arbete och då liksom nu finns ingen i styrelsen som är beredd att åta sig uppdraget. Dessutom är man få personer i organisationen.

¹⁴ Enligt 21 § lagen (1997:239) om arbetslöshetskassor (LAK).



Ordföranden uppger att styrelsen inte anser att det finns några risker för en sammanblandning av roller som skulle kunna få konsekvenser i verksamheterna. Ordföranden påtalar att det är viktigt att kunna skilja på rollerna och att denne aldrig har ställts inför en jävsituation. Arbetslöshetskassan har alltid varit öppen med upplägget att rollerna som kassaföreståndare och styrelseordföranden innehas av samma person. Ordföranden lyfter även fram att det är en fördel för arbetslöshetskassan att information och kunskap finns samlad hos en och samma person.

Styrelsen genomför en del av sina styrelsesammanträden via telefon vilket ses som en god tids- och kostnadsbesparing. Eftersom flera av ledamöterna sitter i både arbetslöshetskassans och i förbundets styrelser försöker organisationerna även att förlägga fysiska möten i anslutning till varandra, bl.a. arbetslöshetskassans och förbundets stämmor.

Ordföranden uppger inledningsvis att de årligen tar fram en generell och övergripande verksamhetsplan som fastställs av föreningsstämman. Verksamheten handlar av naturliga skäl främst om medlemsservice, men även om deltagande vid mässor. När IAF efterfrågar verksamhetsplanen förtydligar arbetslöshetskassan att det inte finns någon sådan. Däremot menar arbetslöshetskassan att delar i årsredovisningen tar sikte på framtida utveckling. Av årsredovisningarna för 2015-2017 framgår bl.a. uppgifter om nytt medlemssystem.

Styrelseordföranden uppger även att han tar stöd av statens representant och att arbetsordningen och beslutsordningen har uppdaterats i samråd med denne.

Styrelsen har ett arbetsutskott där ordföranden och statens representant ingår. I arbetsutskottet förbereds vissa ärenden m.m. inför beslut av styrelsen. Begäran om omprövning av arbetslöshetskassans beslut förekommer sällan. I första hand görs omprövningen av kassaföreståndaren. Om ärendet är mer komplicerat är det styrelsen som fattar omprövningsbeslutet och detta antecknas i styrelseprotokollet.

Intern styrning och kontroll

Arbetslöshetskassan har inte tagit fram en process för intern styrning och kontroll. Frågan om behovet av en systematisk internkontroll, där riskanalyser och kontroller ingår som moment, har inte diskuterats i styrelsen och inte heller vilka väsentliga risker som kan finnas och som kan leda till felaktiga utbetalningar och brister i rättssäkerheten. I styrelsearbetet tas inte mål fram som ska syfta till att stärka rättssäkerheten.



Den rapport¹⁵ om intern styrning och kontroll som IAF publicerade i juni 2018 har hittills inte föranlett arbetslöshetskassan att vidta några åtgärder. I granskningen ingick samtliga arbetslöshetskassor som alla hade kommit olika långt i arbetet med intern styrning och kontroll. Arbetslöshetskassan påpekar ändå att rapporter och synpunkter från IAF är en väckarklocka och att det nu kan bli aktuellt att ta upp frågan om intern styrning och kontroll och dokumentera detta.

Arbetslöshetskassan bedömer att risken för brister i rättssäkerheten är högre hos större arbetslöshetskassor. Arbetslöshetskassan ser fördelar med att, som i detta fall, en och samma person handlägger ärenden eftersom risken att medlemmar behandlas olika minskar. Arbetslöshetskassan belyser däremot att deras verksamhet är sårbar ifråga om bemanning vid frånvaro och att det är väsentligt att medlemmarna inte ska bli lidande. Arbetslöshetskassan påpekar att det finns en medvetenhet om vissa risker men att detta inte har dokumenteras och att de kan bli bättre på detta.

Arbetslöshetskassan uppger att IAF:s rapporter ibland lyfts upp på styrelsemöten, även om detta inte framgår av styrelseprotokollen. Ordföranden uppger att han håller styrelsen ständigt informerad om hur verksamheten löper på, bl.a. om arbetet med att byta medlemssystem.

IAF har gått igenom styrelseprotokoll från 2015 och framåt och konstaterar att det inte finns dokumenterat i protokollen om att styrelsen gjort en genomgång av IAF:s rapporter. IAF noterar även att det inte, utöver den ekonomiska resultatuppföljningen, sker någon uppföljning av försäkringen för att säkerställa god rättssäkerhet. Det framgår inte att styrelsen regelbundet följer upp genomströmningstider eller ärendehantering.

Även om det inte finns uttalat att arbetslöshetskassan ska genomföra internkontroll av ärenden, framkommer det vid granskningen att handläggaren själv går tillbaka och kontrollerar ärenden. Kassaledningen gör inga stickprov och det är inte heller inte en fråga som har diskuterats.

Kompetens och bemanning

På Skogs- och Lantbrukstjänstemännens arbetslöshetskassa arbetar en handläggare med all ärendehantering och en annan handläggare med alla

¹⁵ IAF 2018:7 Arbetslöshetskassornas arbete med intern styrning och kontroll.



medlemsärenden. Dessa två handläggare täcker upp för varandra vid akuta behov och under semestrar.

Arbetslöshetskassan värdesätter samverkan med andra arbetslöshetskassor och ser detta som nödvändigt utifrån att arbetslöshetskassan är liten och har färre ärenden att handlägga. På så sätt kan arbetslöshetskassan själv förbättra sig, vilket man ser som viktigt. Ett utvecklat samarbete finns med en annan arbetslöshetskassa. Handläggaren kan vända sig till den arbetslöshetskassan för att diskutera frågor som har betydelse för rättstillämpningen. Handläggaren deltar regelbundet i olika nätverksträffar med andra arbetslöshetskassor, liksom i utbildningar anordnade av Sveriges a-kassor.

Kassaföreståndaren deltar i kassaföreståndarträffar, vilket ses som en form av utbildning, och tar även hjälp av statens representant i arbetslöshetskassans styrelse vid behov.

Vid rekrytering har arbetslöshetskassan bedömt erfarenhet från arbete på en annan arbetslöshetskassa som viktigast eftersom man strävar efter att få erfarna handläggare.

Tillämpningen av regelverket

Arbetslöshetskassan gör förebyggande kontroller genom att i prövningen av enskilda ärenden ha som rutin att kontrollera den sökande mot Centrala studiestödsnämnden, Försäkringskassan, Skatteverket och Allabolag.se.

Ett ärende, om det är helt komplett, tar cirka en vecka att handlägga enligt arbetslöshetskassan. I det allra flesta fall är det dock fråga om kompletteringar och olika handlingar som måste skickas fram och tillbaka. Kompletteringarna gäller bland annat arbetsgivarintyg och redovisade timmar. Den sökande har vanligtvis 14 dagar på sig att inkomma med en eventuell komplettering, men får många gånger mer tid. Eftersom det ofta är samma ersättningssökande som återkommer, menar arbetslöshetskassan att man känner till personen och ärendet. Handläggaren tar stöd av IAF:s regelsamling vid ärendehantering.

Arbetslöshetskassan uppger att man använder Sveriges a-kassors blanketter, förutom i ett fall. Man använder en blankett som avser att hämta inkomstuppgifter från Skatteverket i företagarens ärenden som har utformats av en annan arbetslöshetskassa.

Den övervägande delen av ärendena är i huvudsak ersättningssökande som är anställda. Man bedömer att det är få företagarens ärenden men att det förekommer



kombinationer där exempelvis den sökande haft en anställning och även äger en mindre jordbruksfastighet eller skog.

Arbetslöshetskassan uppger att ärenden som förekommer sällan är en utmaning och att handläggaren då gärna tar stöd av kassaföreståndaren eller någon annan arbetslöshetskassa. Även underrättelser från Arbetsförmedlingen nämns som en utmaning liksom ärendehanteringssystemet i sig.

Arbetslöshetskassans yttrande

Skogs- och Lantbrukstjänstemännens arbetslöshetskassa har i sitt yttrande uppgett att arbetslöshetskassan har uppmärksammat jävförhållanden och att styrelseordföranden därför inte deltagit i besluten som avser avtal mellan arbetslöshetskassan och denne trots att detta inte framgår av styrelseprotokollen¹⁶. Utöver detta har några mindre sakanmärkingar på granskningsprotokollet lämnats av arbetslöshetskassan. Dessa har beaktats av IAF.

¹⁶ Skogs- och Lantbrukstjänstemännens arbetslöshetskassa styrelseprotokoll den 13 november 2014 och den 5 december 2017.



3.2 Granskningsområde årsredovisning

IAF:s bedömning

- Arbetslöshetskassan har en strukturerad uppföljning och kontroll av ekonomin.
 - Arbetslöshetskassan har en god ekonomi, men är beroende av statsbidraget till små arbetslöshetskassor för att kunna finnas kvar.
 - Arbetslöshetskassan har den högsta administrationskostnaden av alla arbetslöshetskassor.
-


Arbetslöshetskassornas medlemmar finansierar arbetslöshetskassornas administration via medlemsavgiften. Till den administrativa kostnaden räknas till exempel personalkostnader och övriga externa kostnader som lokalhyra. Låga administrationskostnader är en viktig faktor för låga medlemsavgifter och gör det möjligt för så många som möjligt att ta del av arbetslöshetsförsäkringen via medlemskap i en arbetslöshetskassa.

Vid årsredovisningsgranskningen för 2017 kunde IAF konstatera att arbetslöshetskassans ekonomi är god, men att arbetslöshetskassan är beroende av statsbidraget till små arbetslöshetskassor för att kunna finnas kvar. Arbetslöshetskassan redovisade ett negativt resultat för 2017, men har trots detta en bra kostnadstäckning. Eget kapital var enligt årsredovisningen 2017 knappt 2 miljoner kronor.

I samband med granskningen hos Skogs- och Lantbrukstjänstemännens arbetslöshetskassa i oktober 2018 tog IAF del av arbetslöshetskassans budget och prognos för 2018. Enligt denna bör 2018 års resultat bli cirka 580 000 kronor vilket resulterar i ett eget kapital på cirka 2 510 000 kronor för 2018. Av LAK¹⁷ framgår att inkomster som inte används för löpande utgifter under verksamhetsåret, ska användas för sådana utgifter följande verksamhetsår. IAF anser, med utgångspunkt från detta, att huvudregeln är att en arbetslöshetskassa ska ha en nivå på det egna kapitalet som maximalt motsvarar ett års kostnader.

Kostnadstäckningen för 2018 ser ut att hamna på 8,8 månader vilket innebär en månads ökning jämfört med föregående år, då kostnadstäckningen uppgick till 7,7

¹⁷ Enligt 44 § lagen (1997:239) om arbetslöshetskassor (LAK).



månader. Detta gör att arbetslöshetskassans kostnadstäckning hamnar på en rimlig nivå.

För 2017 redovisade kassan en administrationskostnad per medlem på 2 281 kronor. Detta är den högsta kostnaden bland samtliga arbetslöshetskassors. En förklaring kan vara att små arbetslöshetskassor generellt har en högre administrationskostnad per medlem, eftersom fasta kostnader för kassan slås ut på färre medlemmar.

IAF har granskat leverantörsfakturorna för 2018 och konstaterar att endast kassaföreståndaren har attesterat samtliga. Av attestordningen framgår att förattest, utanordning och kontering av fakturor ska göras av en för området ansvarig tjänsteman och slutattest av kassaföreståndaren. Signatur av den som genomfört förattests saknades på fakturorna.

Utifrån årsredovisningen för 2017 har arbetslöshetskassans soliditet¹⁸ beräknats. Soliditeten, som uppgick till 64 procent, indikerar att arbetslöshetskassan har en bra betalningsförmåga på lång sikt.

3.3 Granskningsområde medlemsrapportering

IAF:s bedömning

- Granskningen visar att medlemsavgiften för arbetslöshetskassans medlemmar ligger på samma nivå som medianen för alla arbetslöshetskassor.
 - Rapporteringen av medlemsuppgifter fungerar bra.
 - Sedan maj 2018 jobbar arbetslöshetskassan i ett nytt medlemssystem, som har förenklat delar av administrationen för medlemshanteringen.
-

¹⁸ Soliditet är ett nyckeltal som visar hur stor andel av verksamhetens tillgångar som finansieras med eget kapital och därmed arbetslöshetskassans betalningsförmåga på lång sikt. Denna beräknas genom eget kapital i förhållande till balansomslutningen. Låg soliditet innebär att det egna kapitalet är litet och skulderna stora vilket kan innebära hög risk för verksamheten.



Med anledning av att statens uppbörd av finansieringsavgift¹⁹ från arbetslöshetskassorna uppgår till betydande belopp har IAF granskat medlemsuppgifter från arbetslöshetskassans medlemssystem.

Arbetslöshetskassan bytte i maj 2018 medlemssystem från Melos till MIR som består av två applikationer för medlemshanteringen, PEGA och Soft Admin. PEGA är portalen gentemot medlemmarna där de kan begära in- och utträden, se sina inbetalningar och kopior på fakturor med mera. Soft Admin är applikationen där arbetslöshetskassan hanterar medlemsavgifterna i form av ekonomi, konteringar och bristande betalning.

Arbetslöshetskassan tycker att det nya medlemssystemet är ett modernare och mer användarvänligt system. Initialt innebär bytet ett nytt system en kostnad för arbetslöshetskassan, men styrelsen har gjort bedömningen att det är en bra investering för framtiden.

En extern leverantör sköter aviseringen av medlemsavgifter för arbetslöshetskassans räkning. Medlemmarna aviseras kvartalsvis, med en separat månadsfaktura för kvartalets tre månader. Medlemmen kan även välja att betala medlemsavgiften via autogiro.

Om en medlem som valt fakturor som betalningssätt inte betalar skickas påminnelser ut automatiskt och registreras i systemet. Om medlemmen inte betalar efter påminnelser går även beslut om utträde på grund av bristande betalning ut automatiskt, vilket är en förbättring från tidigare medlemssystem då hanteringen var manuellt.

Medlemsavgifterna går in på arbetslöshetskassans konto. Medlemshandläggare kan sedan, i Soft Admin, följa medlemmens betalningshistorik och få uppgift om påminnefaktura ska skickas ut.

Medlemsantal

IAF har granskat arbetslöshetskassans medlemstal mot vad som rapporterats in i IAF:s tjänsteportal vid sitt besök. Dessa tal ligger till beräkningsgrund för finansieringsavgiften. Det är av vikt att kassans uppgifter om medlemsantal är riktiga för att finansieringsavgiften ska faktureras till rätt belopp.

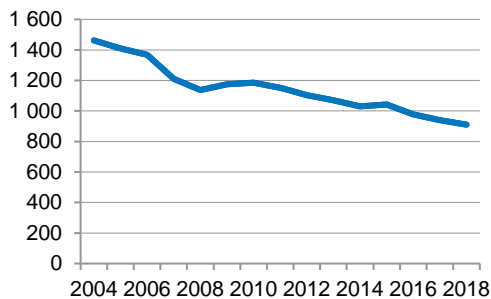
¹⁹ Enligt 48 § lagen (1997:239) om arbetslöshetskassor (LAK) ska en arbetslöshetskassa betala en finansieringsavgift till staten för finansiering av en del av statens kostnader för utbetald arbetslöshetsersättning. Finansieringsavgiften ska motsvara 131 procent av den under månaden genomsnittligt utbetalade dagpenningen enligt inkomstbortfallsförsäkringen delat med tolv.



Vid IAF:s granskning av uppgifter från medlemssystemet, granskades underlag från januari 2018 till september 2018 i den mån det fanns underlag att jämföra mot. IAF konstaterar att inlämnade uppgifter stämmer överens med vad som finns i medlemssystemet.

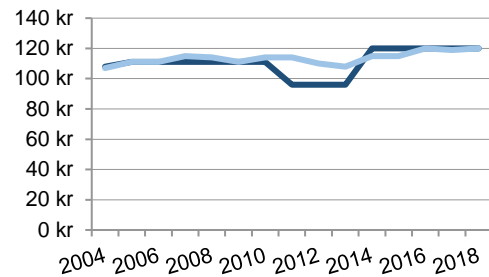
Medlemsantalet i arbetslöshetskassan har minskat successivt över en längre tid, vilket illustreras i diagram 1. I januari 2018 fanns 935 medlemmar, vilket är en minskning med 26 personer jämfört med januari 2017.

Diagram 1: Utveckling av antalet medlemmar i Skogs- och Lantbrukstjänstemännens arbetslöshetskassa



Källa: IAF

Diagram 2: Skogs- och Lantbrukstjänstemännens arbetslöshetskassas medlemsavgift jämfört med medianvärde



Källa: IAF

Av diagram 2 framgår att arbetslöshetskassans medlemsavgift har varit 120 kronor per medlem och månad sedan 2014, vilket motsvarar medianen för alla arbetslöshetskassors medlemsavgifter.

Arbetslöshetskassans yttrande

Skogs- och Lantbrukstjänstemännens arbetslöshetskassa har i sitt yttrande inte invänt mot IAF:s beskrivning av granskningsområde årsredovisning och medlemsrapportering.



4 Resultat ärendegranskning

IAF:s bedömning


IAF riktar kritik

- mot att det finns genomgående brister i rättstillämpningen, bl.a. har arbetslöshetskassan i ett fall brutit i att pröva frågan om rätten till arbetslöshetsersättning och har i ett antal fall tilldelat sanktioner utan att sökanden gjort anspråk på arbetslöshetsersättning.
- mot att arbetslöshetskassan systematiskt åsidosatt dokumentationsskyldigheten vid ärendehandläggningen.
- mot att beslutsmotiveringar överlag är bristfälliga och bl.a. saknar hänvisning till tillämpligt lagrum.
- mot att det är en stor andel felaktiga beslutsregistreringar i ÄGA vad avser beslut efter underrättelser från Arbetsförmedlingen.

Skälen för IAF:s bedömning

IAF anser att det finns omfattande brister i ärendehandläggningen av de granskade ärendena och att detta sammantaget leder till kritik. Bristerna omfattar bl.a. felaktig rättstillämpning, beräkningsfel, brister i dokumentation och registrering.

Eftersom arbetslöshetskassans handläggning av ärenden är fråga om myndighetsutövning har arbetslöshetskassan en utrednings- och dokumentationsskyldighet. Denna ska garantera en omsorgsfull och saklig prövning av ärendena liksom en enhetlig rättstillämpning.



Justitieombudsmannen²⁰ har i beslut uttalat att förvaltningslagens (FL) bestämmelser bör vara vägledande, trots att arbetslöshetskassorna inte är myndigheter.

Utgångspunkten är därför att ett ärende ska bli så utrett som dess beskaffenhet kräver och att arbetslöshetskassans ställningstagande ska grundas på ett fullständigt beslutsunderlag. Arbetslöshetskassan har genomgående vid ärendehandläggningen brustit i dokumentationsskyldigheten eftersom uppgifter som har betydelse för ärendenas utgång och som hämtas in muntligen inte har dokumenterats.

Enligt FL²¹ ska ett beslut som kan antas påverka någons situation på ett inte obetydligt sätt innehålla en klagande motivering, om det inte är uppenbart obehövligt. En sådan motivering ska innehålla uppgifter om vilka föreskrifter som har tillämpats och vilka omständigheter som har varit avgörande för myndighetens ställningstagande.

Med detta följer en skyldighet att i ett beslut redogöra för vilka faktiska förhållanden som har varit avgörande vid arbetslöshetskassans bedömning och vilka rättsregler som är tillämpliga. Att den sökande muntligen fått information om grunderna för arbetslöshetskassans beslut ersätter inte kravet på en skriftlig beslutsmotivering.

Med hänsyn till rättssäkerheten är det av betydelse att en sökande förstår hur arbetslöshetskassan har resonerat och därmed att sökanden i förlängningen ges möjlighet att argumentera vid en överprövning av beslutet.

IAF har tidigare påpekat vikten av att arbetslöshetskassorna dokumenterar.²² En bristfällig dokumentation leder till svårigheter för exempelvis domstol vid ett eventuellt överklagande och för IAF att kunna utöva sin tillsyn.

Granskningen visar att många beslutshandlingar i ärenden efter det att arbetslöshetskassan mottagit en underrättelse från Arbetsförmedlingen lagras utanför ärendehanteringssystemet ÄGA. Ett ärendehanteringssystem syftar till att effektivisera och koordinera en handläggningsprocess. IAF anser att det

²⁰ Justitieombudsmannens (JO) beslut den 5 maj 2015, dnr 6945-2013, den 20 april 2009, dnr 6048-2008 och den 16 juli 2010, dnr 5600-2009.

²¹ Enligt 32 § förvaltningslagen (FL)

²² IAF 2016:20 En enhetligare hantering av utslutningar och frånkännanden och IAF 2016:28 När anställningen avslutats på egen begäran – en granskning av särskilda skäl.



ändamålsenliga är att ärenden handläggs och att beslut fattas i systemet för att på så vis underlätta uppföljning.

Granskningen påvisar vidare omfattande brister i hur arbetslöshetskassan registrerar beslut efter inkomna underrättelser från arbetsförmedlingen. IAF:s databas, ASTAT, lagrar uppgifter som registreras i ÄGA och denna information utgör underlag i tillsynen. IAF har i två rapporter²³ påtalat vikten av rätt registrering bl.a. för att regering och riksdag ska ha tillgång till ett bra beslutsunderlag inom det arbetsmarknadspolitiska området. Arbetslöshetskassan måste därför ha tillförlitliga uppgifter i sitt ärendehanteringssystem.

IAF anser därför att arbetslöshetskassan i högre utsträckning måste följa upp och säkerställa att arbetslöshetskassan inte registrerar motstridiga uppgifter i sina ärenden.

²³ IAF 2017:15 Rätt registrering – logiska kontroller i ASTAT.

IAF 2016:23 Sanktioner inom aktivitetsstödet och arbetslöshetsförsäkringen.



4.1 Granskningsområde förstagångsprövningar

IAF:s bedömning

- Det finns brister i dokumentationen, bland annat saknas dokumentation som visar på att utredning har vidtagits i ärenden.
 - Några beslutsbrev innehåller felaktig information eller missvisande motiveringar.
 - I några ärenden har arbetslöshetsersättningen beräknats felaktigt.
-

IAF har granskat 21 förstagångsprövade ärenden, vilket är ett totalurval, och där en sökande ansökt om och beviljats en ny ersättningsperiod. IAF har påpekanden i 7 ärenden och anmärkningar i 10 ärenden.

Ärenden

Ärendenummer i ÄGA 5210

IAF påpekar

- att arbetslöshetskassan inte har dokumenterat utredningen om hela ramtiden.

IAF anmärker

- mot att arbetslöshetskassan inte har medräknat föräldrapenningförmånen i dagsförtjänsten och normalarbetstiden.

Den sökande har anmält sig på Arbetsförmedlingen den 1 april 2018. Ramtiden har fastställts till den 1 oktober 2016 – 31 mars 2018. Arbetsgivarintyg finns för perioden den 1 april – 30 september 2017. För perioden 1 oktober 2017 – 31 mars 2018 finns uppgifter från Försäkringskassan som styrker föräldraledighet. Perioden den 1 oktober 2016 – 31 mars 2017 är inte styrkt och ingen utredning om denna period finns dokumenterad i ärendet.

Enligt uppgifterna från Försäkringskassan finns det vidare förmåner i form av föräldrapenning utbetalat vid sidan om arbetet under april – september 2017. Dessa förmåner har inte medräknats i den sökandes dagsförtjänst eller normalarbetstid.



Av Skogs- och Lantbrukstjänstemännens arbetslöshetskassas yttrande i ärendet framgår att man utrett hela ramtiden men att detta inte dokumenterats i ärendet. I övrigt instämmer arbetslöshetskassan med IAF:s bedömning av ärendet.

Ärendenummer i ÄGA 5085

IAF påpekar

- att arbetslöshetskassan har motiverat beslutet felaktigt.

Den sökandes ersättningsperiod har avslutats efter 300 dagar. Då han under perioden arbetat så mycket att ett nytt arbetsvillkor uppfyllts har arbetslöshetskassan i en nyprövning beviljat den sökande en ny ersättningsperiod. I den nya ersättningsperioden beviljas ersättning med motsvarande 80 procent av fastställd dagsförtjänst. I beslutsbrevet till den sökande motiveras dock beslutet felaktigt med att ersättning kommer att lämnas med 65 procent av dagsförtjänsten enligt skyddsregeln i 27 a § ALF.

Av Skogs- och Lantbrukstjänstemännens arbetslöshetskassas yttrande i ärendet framgår att arbetslöshetskassan instämmer med IAF:s bedömning av ärendet.

Ärendenummer i ÄGA 5011

IAF anmärker

- mot att arbetslöshetskassan inte har utrett ärendet tillräckligt.

Den sökande har i samband med sin ansökan om ersättning inkommit med tre anställningsbevis som visar att hon, utöver det heltidsarbete hon inkommit med arbetsgivarintyg för, även varit timanställd hos andra arbetsgivare under ramtiden. Om inkomster från annat arbete finns skulle detta kunna påverka den sökandes dagsförtjänst. Den sökande har inte ombetts skicka in arbetsgivarintyg för dessa.

Av Skogs- och Lantbrukstjänstemännens arbetslöshetskassas yttrande i ärendet framgår att arbetslöshetskassan har, efter att ha tagit del av IAF:s granskningsprotokoll, begärt in arbetsgivarintyg för att kontrollera om mer inkomst finns under ramtiden.



Ärendenummer i ÄGA 5118

IAF anmärker

- mot att arbetslöshetskassan inte har beviljat ersättningsperioden från rätt datum.
- mot att arbetslöshetskassan inte har beräknat timmar med sjuklön korrekt.

Den sökandes anställning upphörde den 31 december 2017. Måndagen den 1 januari 2018 var Arbetsförmedlingen stängd på grund av helgdag så han anmälde sig på Arbetsförmedlingen först den 2 januari. I dessa fall ska ersättningsperioden enligt praxis beviljas från den 1 januari.

Den sökande har i sin ansökan om ersättning tillsammans med andra handlingar sänt in arbetsgivarintyg. I kompletteringen till arbetsgivarintyget anges att den sökande i februari och november erhållit sjuklön. I beräkningen av normalarbetstid och dagsförtjänst har arbetslöshetskassan medräknat sjuklönen men inte sjuklönetimmarna.

Av Skogs- och Lantbrukstjänstemännens arbetslöshetskassas yttrande i ärendet framgår att arbetslöshetskassan instämmer med IAF:s bedömning av ärendet.

Ärendenummer i ÄGA 5088

IAF anmärker

- mot att arbetslöshetskassan inte har beräknat normalarbetstiden korrekt.

Den sökande har beviljats en ersättningsperiod den 2 november 2017. Den sökandes ramtid har fastställts till den 1 november 2016 – 31 oktober 2017. Den sökande har under ramtiden varit anställd på heltid med timlön. I arbetsgivarintyget anges 0 arbetade timmar men också 0 frånvarotimmar för juli 2017. Den sökande har uppgivit att han varit utomlands under juli. I beräkningen har den sökande ändå fått tillgodoräkna sig 176 timmars arbete för juli och normalarbetstiden har därmed fastställts för högt.

Av Skogs- och Lantbrukstjänstemännens arbetslöshetskassas yttrande i ärendet framgår att man vid handläggningen av ärendet känt till att den sökande inte arbetat i juli utan vistats utomlands. I övrigt har man inte kommenterat ärendet.



Ärendenummer i ÄGA 5181

IAF påpekar

- att arbetslöshetskassan inte har dokumenterat utredningen av hela ramtiden.

Den sökande har anmält sig på Arbetsförmedlingen den 14 februari 2018 och inkommit med arbetsgivarintyg för perioden den 16 mars -27 oktober 2017.

Ramtiden har fastställts till den 1 februari 2017 – 31 januari 2018.

Arbetslöshetskassan har begärt kompletterade uppgifter av den sökande om november 2017 – februari 2018. Däremot har man inte dokumenterat någon utredning av perioden den 1 februari – 15 mars 2017.

Av Skogs- och Lantbrukstjänstemännens arbetslöshetskassas yttrande i ärendet framgår att man utrett perioden men att detta inte dokumenterats i ärendet.

Ärendenummer i ÄGA 5194

IAF påpekar

- att arbetslöshetskassan inte har fastställt den sökandes arbetsutbud korrekt.
- att arbetslöshetskassan inte har registrerat den sökandes engagemang i ett skogsbruk korrekt i ÄGA.

Den sökande har beviljats en ersättningsperiod. Den sökande har angivit 39 timmar per vecka som arbetsutbud i sin anmälan om arbetslöshet.

Arbetslöshetskassan har registrerat arbetsutbudet 40 timmar per vecka. Det finns inget underlag som visar varför.

Den sökande har vidare uppgett att denne har ett engagemang i ett skogsbruk. Efter utredning bedöms engagemanget inte utgöra en bisyssla eller på något annat sätt påverka rätten till ersättning. Den sökande informeras om saken. Ändå har man i ÄGA registrerat skogsbruket som om man beviljat det som en bisyssla.

Av Skogs- och Lantbrukstjänstemännens arbetslöshetskassas yttrande i ärendet framgår att arbetslöshetskassan har, efter att ha tagit del av IAF:s granskningsprotokoll, ändrat registreringen av skogsbruket i ÄGA. I övrigt har man inte kommenterat ärendet.



Ärendenummer i ÄGA 5242

IAF påpekar

- att arbetslöshetskassan inte har dokumenterat utredningen om hela ramtiden.

Den sökande har anmält sig på Arbetsförmedlingen i mars 2018. Ramtiden har fastställts till den 1 februari 2016 – 28 februari 2018. Direkt innan anmälan på Arbetsförmedlingen har hon varit föräldraledig från och med den 19 mars 2017. Den sökande har inkommit med arbetsgivarintyg som visar att hon varit anställd på deltid till och med den 28 januari 2017, dock innehåller intyget redovisad arbetad tid endast fram till och med den 14 december 2016. Arbetslöshetskassan har inte dokumenterat någon utredning av den sökandes sysselsättning under perioden den 15 december 2016 – 18 januari 2017.

Av Skogs- och Lantbrukstjänstemännens arbetslöshetskassas yttrande i ärendet framgår att man utrett perioden men att detta inte dokumenterats i ärendet.

Ärendenummer i ÄGA 5167

IAF anmärker

- mot att arbetslöshetskassan inte har tagit hänsyn till överhoppningsbar tid under augusti och september 2017 vid utläggningen av ramtid.
- mot att arbetslöshetskassan har medräknat sjuklön i september och oktober 2017 trots att den arbetade tiden är så liten att den inte kan medräknas i ett arbetsvillkor.
- mot att arbetslöshetskassan inte har medräknat sjuklönetimmar i januari, februari och maj 2017.
- mot att arbetslöshetskassan inte har medräknat sjukpenningförmån som utbetalats i maj och augusti 2017.

Den sökande har beviljats en ersättningsperiod från och med den 3 januari 2018. Han har inkommit med arbetsgivarintyg och anmälan om arbetslöshet. Information om perioder med sjukpenning har inhämtats från Försäkringskassan. Ramtiden har fastställts till den 1 september 2016 - 31 december 2017. Juni, juli, november och december 2017 har hoppats över på grund av styrkt sjukdom.

I september 2017 har den sökande arbetat 48 timmar. Han har enligt arbetsgivarintyget haft sjuklön under två veckor och därefter sjukpenning den 25 - 30 september. I oktober har den sökande arbetat 32 timmar. Han har haft



sjukpenning under perioderna den 1 - 4 och den 25 - 31 oktober och däremellan två veckor sjuklön enligt arbetsgivarintyget. Arbetslöshetskassan har inte hoppat över dessa månader vid utläggningen av ramtiden trots att de till övervägande del innehåller överhoppningsbar tid.

I beräkningen har sjuklönen räknats med i september och oktober 2017 trots att den arbetade tiden är så liten att den inte är tillgodoräkningsbar i ett arbetsvillkor.

I de månader där sjuklönen däremot ska räknas med och har räknats med (januari, februari och maj 2017), har sjuklönetimmarna inte räknats med i normalarbetstiden.

I maj och augusti 2017 har den sökande inte fått tillgodoräkna sig förmåner i form av sjukpenning och timmar med sjukpenning.

Skogs- och Lantbrukstjänstemännens arbetslöshetskassa har sänt in beslutsbrev som IAF inte kunde hitta vid granskningstillfället. I övrigt har man inte kommenterat ärendet.

Ärendenummer i ÄGA 5147

IAF anmärker

- mot att arbetslöshetskassan inte har utrett ärendet tillräckligt.
- mot att arbetslöshetskassan har uppgett felaktig information om dagpenningens maximala storlek i beslutsbrevet.

Den sökande har beviljats en ersättningsperiod den 3 januari 2018. Ramtiden har fastställts till den 1 januari – 31 december 2017. Den sökande har sänt in ett arbetsgivarintyg som sträcker sig över perioden den 27 mars – 31 december 2017. Arbetslöshetskassan har inte utrett den sökandes sysselsättning den 1 januari - 26 mars 2017.

I beslutsbrevet anges att maximal dagpenning på grundnivå är 320 kronor. Maximal dagpenning på grundnivå är 365 kronor sedan 2015.

Av Skogs- och Lantbrukstjänstemännens arbetslöshetskassas yttrande i ärendet framgår att arbetslöshetskassan instämmer med IAF:s bedömning av ärendet.



Ärendenummer i ÄGA 5130

IAF anmärker

- mot att arbetslöshetskassan inte har fastställt normalarbetstiden korrekt.
- mot att arbetslöshetskassan inte har motiverat beslutet korrekt.

Den sökandes ersättningsperiod tog slut den 19 december 2017. Normalarbetstiden var under perioden 40 timmar i veckan och dagsförtjänsten var 557,44 kronor.

Eftersom den sökande under den nu avslutade ersättningsperioden har arbetat i sådan omfattning att ett arbetsvillkor är uppfyllt har han rätt till en ny ersättningsperiod. Dagpenningen i den nya perioden kan fastställas på två sätt.

Alternativ ett är att den sökande erhåller en dagpenning motsvarande 80 procent av sin dagsförtjänst beräknad på det nya arbetet under den nu avslutade perioden. I detta fall ska normalarbetstiden också räknas ut på sedvanligt sätt.

Alternativ två är att använda skyddsregeln i 27 a § ALF och fastställa dagpenningen till 65 procent av den dagsförtjänst som den sökande hade i den nu avslutade ersättningsperioden. I detta fall ska normalarbetstiden fastställas till den som den sökande hade i den nu avslutade ersättningsperioden.

Arbetslöshetskassan ska använda det alternativ som ger den sökande högst dagpenning.

I det aktuella ärendet ger alternativ ett normalarbetstiden 27 timmar i veckan, dagsförtjänsten 557,44 kronor och dagpenningen 446 kronor.

I aktuella ärendet ger alternativ två normalarbetstiden 40 timmar i veckan, dagsförtjänsten 557,44 kronor och dagpenningen 362 kronor.

Alternativ ett ger högst dagpenning och skulle därför ha använts.

Arbetslöshetskassan har fastställt normalarbetstiden till 40 timmar i veckan, dagsförtjänsten till 557,44 kronor och dagpenningen till 446 kronor och utbetalat ersättning därefter.

I beslutsbrevet till den sökande motiverar man sitt beslut med att skyddsregeln i 27 a § ALF har använts och att ersättningen kommer att lämnas med 65 procent.

Av Skogs- och Lantbrukstjänstemännens arbetslöshetskassas yttrande i ärendet framgår att man har skrivit fel i beslutsbrevet. Man har inte kommenterat rättstillämpningen i ärendet.



Ärendenummer i ÄGA 5061

IAF påpekar

- att arbetslöshetskassan har uppgett felaktig information om dagpenningens maximala storlek i beslutsbrevet.

I beslutsbrevet anges att maximal dagpenning på grundnivå är 320 kronor.

Maximal dagpenning på grundnivå är 365 kronor sedan 2015.

Av Skogs- och Lantbrukstjänstemännens arbetslöshetskassas yttrande i ärendet framgår att man delar IAF:s bedömning av ärendet.

Ärendenummer 5238

IAF anmärker


- mot att arbetslöshetskassans inte har utrett den sökandes uppgift om att han arbetar som uppdragstagare, egenanställd eller frilans.
- mot att arbetslöshetskassans utredning i ärendet inte styrker att den sökande haft giltig anledning att lämna sitt arbete.

Den sökande har i sin anmälan om arbetslöshet svarat ja på frågan om han arbetar som uppdragstagare, egenanställd eller frilans. Arbetslöshetskassan har inte utrett detta vidare trots att det kan påverka rätten till ersättning.

Den sökande blev uppsagd från sitt arbete på grund av arbetsbrist. Han valde dock att innan uppsägningstidens slut lämna arbetet i förtid. Han anger i ansökan att han gjort detta för att åka utomlands och söka nytt arbete. Han ansöker om, och beviljas, ersättning direkt efter sin sista anställda dag. I ärendet finns ingen dokumentation som visar att arbetslöshetskassan utrett frågan om den sökande haft giltig anledning att på egen begäran lämna sitt arbete i förtid eller inte och om han därför skulle ha stängts av från ersättning under en begränsad tid.

Av Skogs- och Lantbrukstjänstemännens arbetslöshetskassas yttrande i ärendet framgår att man inte delar IAF:s bedömning av ärendet. I yttrandet framgår att man anser att man efter telefonsamtal med den sökande den 5 april 2018 antecknat i ärendet att den sökande skrivit fel i sin ansökan och inte är uppdragstagare, egenanställd eller frilans. Vidare uppger man att man anser att den sökande har haft en giltig anledning att på egen begäran lämna sitt arbete.

De uppgifter som arbetslöshetskassan lämnat i sitt yttrande förändrar inte IAF:s bedömning. IAF anser att det i tjänsteanteckningen den 5 april framgår att den sökande i telefonsamtalet meddelat att han skrivit fel i sin ansökan och inte



innehar förtroendeuppdrag. Att uppgifterna om *uppdragstagare, egenanställd eller frilans* tagits upp i samtalet framgår inte av anteckningen. IAF bedömer vidare att det i ärendet inte finns någon utredning eller något underlag som visar att den sökandes skäl att lämna sitt arbete i förtid är giltiga i försäkringens mening.

Ärendenummer 5072

IAF påpekar

- att arbetslöshetskassan i sitt beslut om avslag inte har hänvisat till relevant lagrum.

Den sökande har skrivits in i jobb- och utvecklingsgarantin, men även sänt in tidrapporter till arbetslöshetskassan för samma tid.

I ärendet har ett beslutsbrev om avslag på ansökan om arbetslöshetsersättning skickats till den sökande. Ingen hänvisning till relevant lagrum finns i beslutsbrevet.

Av Skogs- och Lantbrukstjänstemännens arbetslöshetskassas yttrande i ärendet framgår att arbetslöshetskassan instämmer med IAF:s bedömning av ärendet och att man avser att ändra utformningen av beslutsbrev.

Ärendenummer i ÄGA 5092

IAF anmärker

- mot att arbetslöshetskassan inte har räknat med allt arbete under ramtiden.
- mot att arbetslöshetskassan inte har dokumenterat sin utredning av förtroendeuppdrag i ärendet.

Den sökande har anmält sig på Arbetsförmedlingen den 16 november 2017. Arbetslöshetskassan fastställer ramtiden till den 1 november 2016 - 31 oktober 2017. Den sökande har inkommit med arbetsgivarintyg för arbetad tid den 16 november 2016 – 15 november 2017. Arbetslöshetskassan har via telefon inhämtat uppgifter från arbetsgivaren om allt arbete utfört under hela november 2016, men i beräkningen har den sökande bara fått tillgodoräkna sig schablontimmar och inkomst för den 16 - 30 november. Perioden 1 -15 november 2016 har således ingått i beräkningen utan arbetad tid och inkomst.



Den sökande har vidare på blanketten Anmälan om arbetslöshet fyllt i att denne innehar förtroendeuppdrag. Arbetslöshetskassan har inte dokumenterat att man utrett detta vidare.

Av Skogs- och Lantbrukstjänstemännens arbetslöshetskassas yttrande i ärendet framgår att man inte delar IAF:s bedömning av ärendet. I yttrandet framgår att man anser att den sökande har fått tillgodoräkna sig den arbetade tiden för perioden november 2016 – oktober 2017. Skogs- och Lantbrukstjänstemännens arbetslöshetskassa menar vidare att man har kontrollerat förtroendeuppdraget.

De uppgifter som arbetslöshetskassan lämnat i sitt yttrande förändrar inte IAF:s bedömning.

Ärendenummer i ÄGA 5166


IAF anmärker

- mot att arbetslöshetskassan inte har lagt ut ramtiden korrekt.
- mot att arbetslöshetskassan inte använt rätt antal veckor som delningstal i beräkningen av dagsförtjänst och normalinkomst.
- Mot att arbetslöshetskassan inte har utrett uppgifterna om arbete i företag där den sökande också sitter i styrelsen.

Den sökande ansöker om ersättning den 1 januari 2018. I ärendet finns underlag för heltidsarbete den 1 januari 2014 – 30 juni 2015 och den 1 december 2016 – 31 mars 2017. Vidare finns underlag för ersättning från den statliga lönegarantin den 1 april – 12 september 2017 samt uppgifter om styrkt tid med sjukdom den 1 juli 2015 – 30 november 2016 och den 12 september – 31 december 2017.

Arbetslöshetskassan har fastställt den sökandes ramtid till den 1 februari 2015 – 30 juni 2017. Man har därmed inte tagit hänsyn till att den sökande gör anspråk på ersättning först den 1 januari 2018 och man har heller inte räknat med den lönegaranti som ska jämföras med förvärvsarbete och som utbetalats i juli och augusti 2017.

När en genomsnittlig inkomst och arbetstid beräknas ska den arbetade tiden delas med antalet veckor som de månader man räknar motsvarar (delningstal). I ärendet beräknas ersättningen på tolv hela månader vilket skulle motsvara 51,96 veckor. Arbetslöshetskassan har använt delningstalet 49,63.



I ärendet framkommer vidare att den sökande sitter i styrelsen för ett företag och att han under början arbetslösheten börjat arbeta i det. Arbetslöshetskassan har inte utrett detta förhållande vidare.

Av Skogs- och Lantbrukstjänstemännens arbetslöshetskassas yttrande i ärendet framgår att arbetslöshetskassan instämmer med IAF:s bedömning av ärendet och att man avser att utreda den sökandes ställning i företaget vidare.

4.2 Granskningsområde återkrav

IAF:s bedömning

- Arbetslöshetskassan förklarar inte i sin kommunikering med sökanden om ett eventuellt återkrav av utbetald arbetslöshetsersättning varför frågan om återkrav utreds. Varför en utredning om återkrav inletts är en väsentlig uppgift för den sökande och ska därför framgå i kommuniseringsbrevet.
- I beslut om att återkräva utbetald arbetslöshetsersättning saknas en hänvisning till tillämpligt lagrum.

IAF har granskat ett urval om 5 återkravsärenden och har 1 generellt påpekande som gäller för samtliga granskade beslut. I 3 av ärendena har IAF ytterligare påpekanden.

Ärenden

Ärendenummer 5064, 5227, 5228, 5367 och 5289

IAF påpekar

- att arbetslöshetskassan i sitt beslut om återkrav inte har hänvisat till relevant lagrum utöver 68 § ALF.

Arbetslöshetskassans beslutsbrev som sänds till den sökande när man beslutar om ett återkrav innehåller förutom en beskrivning av ärendet och orsaken till att ersättning utgått felaktigt även en hänvisning till 68 § ALF. Det är här arbetslöshetskassans möjligheter att återkräva utbetald ersättning regleras.



Däremot hänvisas inte till det lagrum som reglerar det förhållande som är orsaken till att ersättningen utgått felaktigt.

Av Skogs- och Lantbrukstjänstemännens arbetslöshetskassas yttrande i dessa ärenden framgår att man innan beslut i dessa ärenden talat med de sökande i telefon. Det har rört sig om återkrav av små summor och båda parter har i telefonsamtalet varit överens om vad som hänt och varför det innebär ett återkrav. Arbetslöshetskassan har därför försökt hålla beslutsbreven korta.

De uppgifter som arbetslöshetskassan lämnat i sitt yttrande förändrar inte IAF:s bedömning. Dialog i telefonsamtal kan skapa en ökad förståelse för beslutet, men IAF anser att detta inte kan ersätta ett korrekt utformat beslutsbrev. Beslutet är den handling den sökande i förlängningen har att förhålla sig till, exempelvis i en eventuell omprövningsbegäran. Beslutsbreven ska därför innehålla hänvisningar till relevanta lagrum.

Ärendenummer 5227

IAF påpekar

- att arbetslöshetskassans kommuniceringsbrev är bristfälligt utformat.

Den sökande har deklarerat arbetslös dagar i tidrapporten som han även uppburit föräldrapenning för. Efter att tidrapporten ändrats har arbetslöshetskassan beslutat att återkräva tre ersättningsdagar. Ett kommuniceringsbrev har skickats till den sökande där det endast framgår att arbetslöshetskassan utreder frågan om att återkräva ersättning och att den sökande ombeds inkomma med synpunkter. I brevet framgår inte orsakerna till att arbetslöshetskassan utreder ett återkrav.

Av Skogs- och Lantbrukstjänstemännens arbetslöshetskassas yttrande framgår att man i detta ärende även kommunicerat den sökande via telefon innan beslutet.

De uppgifter som arbetslöshetskassan lämnat i sitt yttrande förändrar inte IAF:s bedömning. Dialog i telefonsamtal kan skapa en ökad förståelse för återkravsutredningen, men IAF anser att detta inte kan ersätta ett korrekt utformat kommuniceringsbrev. Brevet är den handling den sökande har att förhålla sig till när denne ska yttra sig innan beslutet. Kommuniceringsbrevet ska därför innehålla en fullständig beskrivning av bakgrunden till att arbetslöshetskassan utreder att återkräva utbetald ersättning. En hänvisning till relevanta lagrum ska även framgå av kommuniceringsbrevet.



Ärendenummer 5064

IAF påpekar

- att arbetslöshetskassans beslut om att provisoriskt hålla inne ersättningen innehåller inte hänvisning till relevant lagrum.
- att arbetslöshetskassans kommunikeringsbrev är bristfälligt utformat.

Den sökande har på sin ansökan om arbetslöshet uppgivit att hon återupptagit verksamheten i ett vilande företag från den 24 oktober 2017. Arbetslöshetskassan har beslutat att tillfälligt hålla inne arbetslöshetsersättningen medan man utreder saken. I detta beslutsbrev saknas hänvisning till det lagrum som ger arbetslöshetskassan rätt att innehålla ersättning i sådana situationer. Ett kommunikeringsbrev skickas senare till den sökande om ett eventuellt återkrav för den ersättning som redan betalats ut för tid efter den 24 oktober. I brevet framgår inte varför arbetslöshetskassan utreder ett återkrav. Ärendet avslutas med ett beslut om återkrav.

Av Skogs- och Lantbrukstjänstemännens arbetslöshetskassas yttrande i ärendet framgår att arbetslöshetskassan instämmer med IAF:s bedömning av ärendet och avser att se över hur breven utformas.

Ärendenummer 5289

IAF påpekar

- att arbetslöshetskassan inte har dokumenterat sin kommunikering av det eventuella återkravet med den sökande innan beslut.
- att arbetslöshetskassans beslutsbrev inte innehåller en utförlig motivering om varför den sökande är återbetalningsskyldig.

Arbetslöshetskassan har ändrat tidrapporter som av medlemmen deklarerats med halv sjuk- eller föräldrapenning till hel sjuk- eller föräldrapenning. Arbetslöshetskassan har inte skickat något kommunikeringsbrev om ett eventuellt återkrav till den sökande. I beslutsbrevet framgår enbart att den sökande deklarerat fel på tidrapporterna och därför är återbetalningsskyldig, inte vad det är i deklARATIONEN av tidrapporterna som blivit fel.

Av Skogs- och Lantbrukstjänstemännens arbetslöshetskassas yttrande framgår att man i detta ärende kommunicerat den sökande via telefon innan beslutet. I övrigt har man inte kommenterat ärendet.



De uppgifter som arbetslöshetskassan lämnat i sitt yttrande förändrar inte IAF:s bedömning. Dialog i telefonsamtal kan skapa en ökad förståelse för det inträffade, men IAF anser att detta inte kan ersätta ett kommuniceringsbrev. En kommunikering kan ske över telefon, men måste i sådana fall dokumenteras i ärendet.

IAF anser att en skriftlig kommunikering i återkravsärenden, som ju i grunden är något negativt för den sökande, är att föredra. Brevet är en handling den sökande enkelt kan förhålla sig till när denne ska yttra sig innan beslutet.

4.3 Granskningsområde uppsägning på egen begäran

IAF:s bedömning

- Granskningen visar att arbetslöshetskassan brister i dokumentationen av utredningen i ärenden där den sökande har sagt upp sig på egen begäran.
-

IAF har granskat 2 ärenden där den sökande sagt upp sig på egen begäran men inte stängts av från ersättning. Ärendena är de 2 senaste besluten i ärendekategorin hos arbetslöshetskassan och utgör ett totalurval för åren 2016 och 2017. I 1 av dessa ärenden har IAF en anmärkning.


Ärende

Ärendenummer 4871

IAF påpekar

- att arbetslöshetskassan inte har dokumenterat sin utredning om den sökandes omplaceringsmöjligheter.

Den sökande har sagt upp sig från sitt arbete och har inte stängts av från rätten till ersättning under begränsad tid. Den sökande hänvisar till hälsoskäl. I ärendet finns ett läkarintyg. Det saknas däremot uppgifter från arbetsgivaren som visar att den sökande undersökt eventuella omplaceringsmöjligheter hos sin arbetsgivare innan han sade upp sig.



Av Skogs- och Lantbrukstjänstemännens arbetslöshetskassas yttrande i ärendet framgår att man utrett omplaceringsmöjligheterna. Dessa uppgifter från arbetsgivaren har inte dokumenterats i ärendet.

4.4 Granskningsområde underrättelser

IAF:s bedömning

- Det finns brister i dokumentationen i ärendena.
 - Arbetslöshetskassan har i några fall fattat beslut om sanktion trots att de sökande inte gjort anspråk på ersättning.
 - Många beslutshandlingar i denna typ av ärenden har lagrats utanför ärendehanteringssystemet ÄGA.
 - Det finns omfattande brister i arbetslöshetskassans registrering av beslut efter inkomna underrättelser från Arbetsförmedlingen.
-

Granskningen har omfattat 33 ärenden om underrättelser från Arbetsförmedlingen vilket utgör ett totalurval. IAF har påpekanden i 20 ärenden, anmärkningar i 3 ärenden och riktar kritik mot arbetslöshetskassan i 3 ärenden.²⁴

Ärenden

Ärendenummer 5222, 5248, 5232 och 5320

IAF påpekar

- att arbetslöshetskassan inte har dokumenterat sin kommunikering med den sökande innan beslut.

²⁴ Det kan finnas mer än en brist i ett enskilt ärende.



IAF konstaterar att det i några ärenden där arbetslöshetskassan mottagit en underrättelse från Arbetsförmedlingen inte finns något kommuniseringsbrev till medlemmen innan beslutet tas. Den sökande ska ges möjlighet att yttra sig över de uppgifter som lämnats av Arbetsförmedlingen innan beslut tas i ärendet. I fyra av 33 granskade ärenden saknas kommuniseringsbrev.

Av Skogs- och Lantbrukstjänstemännens arbetslöshetskassas yttrande framgår att man i dessa ärenden kommunicerat den sökande via telefon innan besluten.

De uppgifter som arbetslöshetskassan lämnat i sitt yttrande förändrar inte IAF:s bedömning. Dialog i telefonsamtal kan skapa en ökad förståelse, men IAF anser att detta inte kan ersätta ett kommuniseringsbrev. Kommunikation kan ske över telefon, men måste i sådana fall dokumenteras i ärendet. IAF anser vidare att en skriftlig kommunikation i ärenden efter underrättelser från Arbetsförmedlingen, som i grunden är något negativt för den sökande, är att föredra. Brevet är en handling den sökande enkelt kan förhålla sig till när denne ska yttra sig innan beslutet.



Ärendenummer 5248 och 5320

IAF riktar kritik

- mot att arbetslöshetskassan inte har skickat ett beslutsbrev till den sökande i samband med att man stoppat ersättningen till följd av en underrättelse från Arbetsförmedlingen.

I dessa två ärenden har Arbetsförmedlingen skickat en underrättelse till arbetslöshetskassan där det framgår att man anser att de sökande av något skäl inte längre står till arbetsmarknadens förfogande och därmed inte uppfyller villkoren för rätt till ersättning efter ett visst händelsedatum. De sökande har fortfarande varit anmälda på Arbetsförmedlingen och de har sänt in tidrapporter till arbetslöshetskassan för tid efter händelsedatumet. De sökande har därmed gjort anspråk på ersättning. Arbetslöshetskassan har lagt ett avslag i ÄGA från händelsedatumet så att ingen ersättning utgår men man har inte skickat ett beslut om detta till de sökande.

Av Skogs- och Lantbrukstjänstemännens arbetslöshetskassas yttrande i ärendet framgår att man inte skickat ett beslutsbrev i dessa ärenden då man ansett att det som föranlett underrättelsen från Arbetsförmedlingen i grunden är något positivt (t.ex. att den sökande står inte längre till arbetsmarknadens förfogande då han erhållit en anställning på heltid under en begränsad tid).

De uppgifter som arbetslöshetskassan lämnat i sitt yttrande förändrar inte IAF:s bedömning. IAF konstaterar att de sökande i dessa ärenden varit anmälda på Arbetsförmedlingen och genom att kryssa arbetslös på sina tidrapporter gjort anspråk på ersättning. Om arbetslöshetskassan har för avsikt att inte utbetala den ersättning den sökande gör anspråk på ska detta formellt kommuniceras och beslutas.



Ärendenummer 5021, 5027, 5083, 5102, 5103, 5134, 5185, 5198, 5216, 5219, 5222, 5232, 5247, 5248, 5251, 5252, 5290, 5294, 5318 och 5320

IAF påpekar

- att arbetslöshetskassan inte har gjort korrekta registreringar av sina beslut i ÄGA i ärenden som avser underrättelser från Arbetsförmedlingen.

IAF konstaterar att 20 av 33 ärenden inte följer rutinerna om hur arbetslöshetskassans beslut efter inkomna underrättelser från Arbetsförmedlingen ska registreras.

Av Skogs- och Lantbrukstjänstemännens arbetslöshetskassas yttrande i dessa ärenden framgår att arbetslöshetskassan instämmer med IAF:s bedömning och att man avser att rätta dessa registreringar.

Ärendenummer 5134, 5219 och 5220

IAF anmärker

- mot att arbetslöshetskassan har tagit beslut om sanktion efter underrättelser från Arbetsförmedlingen trots att den sökande inte gjort anspråk på ersättning under samma tid.

IAF konstaterar att arbetslöshetskassan i tre ärenden beslutat om sanktion efter en underrättelse från Arbetsförmedlingen trots att de sökande inte gjort anspråk på ersättning från Arbetslöshetskassan under händelsedagen eller därefter.


Av Skogs- och Lantbrukstjänstemännens arbetslöshetskassas yttrande i dessa ärenden framgår att arbetslöshetskassan instämmer med IAF:s bedömning och att dessa beslut kommer att rättas.

Ärendenummer 5303 och 5307

IAF riktar kritik

- mot att arbetslöshetskassan inte har tagit ställning till den sökandes anspråk på ersättning efter det att Arbetsförmedlingen informerat om att den sökande åter är arbetsför och oförhindrad att arbeta.

Arbetslöshetskassan har i ärende 5303 mottagit en underrättelse från Arbetsförmedlingen om att den sökande från och med den 24 maj 2018 inte längre är arbetsför och oförhindrad att åta sig arbete. Arbetsförmedlingen har redovisat 9 § ALF som meddelandeorsak. Den sökande har inte gjort anspråk på ersättning under perioden den 24 - 27 maj.



I ärende 5307 har arbetslöshetskassan fått ett meddelande om att samma sökande åter är arbetsför och oförhindrad att åta sig arbete från och med den 28 maj. Den sökande deklarerar också arbetslös på tidrapporten från detta datum och gör därmed anspråk på ersättning. Arbetslöshetskassan har inte utrett det senare ärendet utan håller tills vidare inne ersättningen utan att ett beslut om rätt till ersättning eller ett avslag har tagits i saken.

Av Skogs- och Lantbrukstjänstemännens arbetslöshetskassas yttrande i detta ärende framgår att arbetslöshetskassan instämmer med IAF:s bedömning och att ärendet åtgärdats.



5 Uppföljning

Arbetslöshetskassan ska redogöra för vilka åtgärder som har vidtagits för att säkerställa en rättssäker handläggning och en rätt utförd registrering utifrån de i rapporten identifierade bristerna och som framgår av resultatet av ärendegranskningen.

Den skriftliga redogörelsen ska vara IAF tillhanda senast den 28 maj 2019.



6 Bilagor

6.1 Bakgrund

IAF har utvecklat en granskningsmodell som ska stärka granskningen av arbetslöshetskassornas arbete med att upprätthålla rättssäkerhet och effektivitet i arbetslöshetsförsäkringen. Utgångspunkten har varit att skapa en processinriktad granskningsmetod, där arbetslöshetskassans arbetsformer står mer i fokus än rättstillämpningen i det enskilda ärendet. Granskningsinsatsen ska omfatta flera delar av arbetslöshetskassans förvaltning och handläggning av flera ärendetyper i syfte att få en ökad helhetssyn. De första processinriktade granskningarna av arbetslöshetskassor genomfördes 2017.

Enligt denna modell granskas arbetslöshetskassorna utifrån förutbestämda granskningsområden. Granskningsområdena delas upp i två grupper. Grupp 1 innehåller granskningsområden inom arbetslöshetskassans förvaltning och organisation och grupp 2 innehåller granskningsområden rörande arbetslöshetskassans ärendehandläggning. I granskningen ingår, förutom rättstillämpningen, att granska arbetslöshetskassans allmänna handläggning av ärenden, dokumentation och beslutsbrev samt hur arbetslöshetskassan följer förvaltningslagen. För varje arbetslöshetskassa som granskas väljer IAF ett antal granskningsområden. Från grupp 1 väljs normalt samtliga granskningsområden. Valet av granskningsområden i grupp 2 utgår normalt utifrån en riskanalys.

Granskningen av Skogs- och Lantbrukstjänstemännens arbetslöshetskassa omfattar samtliga granskningsområden inom grupp 1 – förvaltnings- och organisation. Utifrån en riskanalys har IAF beslutat att granska följande granskningsområden från grupp 2 - ärendegranskning:

- förstagångsprövningar
- underrättelser
- återkrav
- uppsägning på egen begäran

Ärendegranskningen genomförs utifrån granskningsmallar. Vid behov ställer IAF frågor om ärendehandläggningen utifrån de iakttagelser som görs.

Granskningen av arbetslöshetskassans förvaltning etc. genomförs i huvudsak i form av en eller flera intervjuer med kassaföreståndare, styrelseordförande och/eller eventuella andra representanter för arbetslöshetskassan. IAF ställer frågor utifrån ett särskilt formulär som skickas till arbetslöshetskassan i förväg. Intervjun syftar till att IAF ska få en uppfattning om kassans förvaltning, organisation och förutsättningar att bedriva verksamheten. Ett annat syfte är att



IAF ska få en uppfattning om kassans arbete med intern kontroll och kvalitetsarbete samt hur kassan i övrigt upprätthåller rättssäkerhet och effektivitet i sin handläggning av ärenden genom styrningen av verksamheten. I sammanhanget uppmärksammas även kassans mellanhavanden med närliggande organisationer.

Även attesträtter, medlemsrapportering och beslutsordning granskas i samband med granskningsbesöket.

6.2 Urval

IAF har granskat samtliga beslut som arbetslöshetskassan tagit under perioden den 1 november 2017 – 30 juni 2018 och som avser förstagsåsprövningar och underrättelser. Granskningen har även omfattat beslut om återkrav som fattats under perioden 1 november 2017 – oktober 2018²⁵ samt arbetslöshetskassans två senaste beslut, från 2016 och 2017, om uppsägning på egen begäran där sökanden inte stängts av från rätten till arbetslöshetsersättning.

6.3 KommunikERING och yttrande

Skogs- och Lantbrukstjänstemännens arbetslöshetskassa fick möjlighet att yttra sig över IAF:s granskningsprotokoll den 17 december 2018. Arbetslöshetskassans huvudsakliga yttrande kom in till IAF den 11 januari 2019, och ett kompletterande yttrande den 24 januari 2019. IAF har på nytt kommunicerat med arbetslöshetskassan den 21 mars 2019.

²⁵ IAF har granskat besluten om återkrav efter att ha begärt in handlingarna till IAF:s kontor.

POSTADDRESS:
IAF
Box 210
641 22 Katrineholm

TELEFON: 0150 - 48 70 00
FAX: 0150 - 48 70 02
EPOST: iaf@iaf.se
WEBB: www.iaf.se

