

Rapport 2021:17

# Deltidsbegränsningen i arbetslöshetsförsäkringen

Konsekvenser av den förändrade  
deltidsbegränsningen



## IAF:s tillsyn

Inspektionen för arbetslöshetsförsäkringen (IAF) ansvarar för tillsynen över arbetslöshetsförsäkringen. Vi granskar arbetslöshetskassorna och Arbetsförmedlingens handläggning av ärenden som rör arbetslöshetsförsäkringen, återkallande av anvisning till arbetsmarknadspolitiska program och utbetalning av statsbidrag till arbetslöshetskassorna. Vi granskar även Arbetsförmedlingens respektive Försäkringskassans handläggning av ärenden som rör sanktioner inom aktivitetsstödet, utvecklingsersättningen och etableringsersättningen.

Vi verkar för att de aktörer vi har tillsyn över ska tillämpa bestämmelserna i lagen (1997:238) om arbetslöshetsförsäkring, lagen (1997:239) om arbetslöshetskassor och i tillhörande förordningar och föreskrifter likformigt och rättvist, och för att säkerställa att arbetslöshetsersättning bara betalas ut till de personer som är berättigade till det.

Vi för statens talan i domstol och utfärdar föreskrifter inom arbetslöshetsförsäkringens område. Vi följer även utvecklingen inom våra tillsynsområden och tar de initiativ till åtgärder som denna uppföljning ger anledning till.



# Förord

Den som arbetar deltid och som tidigare haft ett mer omfattande arbete kan få arbetslöshetsersättning jämsides med deltidsarbetet. År 2017 förändrades den bestämmelse som anger hur länge en person som deltidsarbetar kan ha arbetslöshetsersättning på deltid. Den här granskningen redogör för förändringen av deltidsbegränsningen och analyserar vad den har haft för konsekvenser för utbetalningarna av arbetslöshetsersättning, hur den har påverkat deltidsarbetande ersättningstagare samt om den har påverkat kvinnor och män lika. Granskningen analyserar också om förändringen har påverkat arbetslöshetsförsäkringens funktion som en omställningsförsäkring för deltidsarbetslösa.

Granskningen har genomförts av Erik Grape. I arbetet har även Miriam Ben Hadj Ali, Mirella Dizdar, Mathilda Toro Hartman och Johanna Wall deltagit. Rapporten har föredragits av Erik Grape. Vid den slutliga beredningen av ärendet deltog enhetscheferna Lena Byström, Cathrine Carlberg och Annelie Westman. Enhetschefen för analysenheten har fattat beslut i ärendet.

Katrineholm den 8 december 2021

Jessica Idbrant  
Enhetschef

Erik Grape  
Granskningsledare



# Sammanfattning

Det är möjligt att både arbeta och få arbetslöshetsersättning under samma vecka om arbetet sker på deltid och om personen tidigare har arbetat i en högre omfattning än under den aktuella veckan. När personen inte arbetar förväntas hen söka arbete och även i övrigt uppfylla villkoren för rätt till arbetslöshetsersättning.

Arbetsförmedlingen ska underrätta arbetslöshetskassan om det kan antas att en arbetssökande som får eller begär arbetslöshetsersättning inte uppfyller de allmänna villkoren för rätt till ersättning, missköter sitt arbetssökande, förlänger sin tid i arbetslöshet eller orsakar sin arbetslöshet.

Arbetslöshetsförsäkringen är en omställningsförsäkring, vilket innebär att den under en begränsad period ska täcka upp inkomstbortfall vid arbetslöshet. Försäkringen är alltså inte tänkt att fungera som en utfyllnad vid långvarigt deltidsarbete.

Under 2008 infördes en deltidsbegränsning för den som är arbetslös på deltid. Den innebar att högst 75 ersättningsdagar under veckor med deltidsarbete under en och samma ersättningsperiod kunde beviljas. År 2017 ändrades begränsningsregeln så att arbetslöshetsersättning kunde beviljas under 60 veckor med deltidsarbete, oberoende av antalet dagar per vecka som används. I den här granskningen benämner vi arbetslöshetsersättning som beviljats under veckor med deltidsarbete som ”deltidsersättning”, dagar med deltidsersättning som ”deltidsdagar” och veckor med deltidsersättning som ”deltidsveckor”.

I den här granskningen redogör IAF för och analyserar vad förändringen av deltidsbegränsningen 2017 har haft för konsekvenser för utbetalningarna av arbetslöshetsersättning, hur den har påverkat deltidsarbetande ersättningstagare samt om den har påverkat kvinnor och män lika. I granskningen analyserar vi också utvecklingen av övergångar till heltidsersättning, nya ersättningsperioder och nya ersättningsperioder med deltidsersättning, antalet sökta arbeten och antalet skickade underrättelser för att bedöma om förändringen har påverkat arbetslöshetsförsäkringens funktion som en omställningsförsäkring för deltidsarbetslösa. Granskningens resultat baseras på sammanställningar av statistik och uppskattningar utifrån uppgifter i IAF:s statistik- och tillsynsdatas.

## Deltidsbegränsningen kan ha blivit dyrare än budgeterat

För att undersöka hur förändringen av deltidsbegränsningen påverkade utbetalningarna av arbetslöshetsersättning, har IAF gjort uppskattningar baserade på individuppgifter från IAF:s statistik- och tillsynsdatas. IAF:s uppskattningar visar att reformen förmodligen blev dyrare än beräknat. Uppskattningarna visar att förändringen ökade statens utgifter för arbetslöshetsersättning med cirka 490 miljoner kronor under 2017–2019, det vill säga 140 miljoner kronor eller 40 procent



mer än vad regeringen budgeterade för perioden inom utgiftsområdet. Resultatet bör dock tolkas med viss försiktighet, eftersom det bygger på vissa antaganden och avgränsningar.

## Förändringen påverkade kvinnor och män olika

För de flesta som förbrukade sin deltidsersättning innebar förändringen av deltidsbegränsningen att de fick fler dagar med deltidsersättning, men var sjunde person fick färre deltidsdagar än om regeln inte hade ändrats.


Övergången till en veckobaserad deltidsbegränsning ökade antalet utbetalade deltidsdagar påtagligt för både kvinnor och män som förbrukade sin deltidsersättning. Det var vanligare att kvinnor deltidsarbetade och förbrukade sin deltidsersättning. Förändringen påverkade därför fler kvinnor än män. Samtidigt medförde förändringen att kvinnor i genomsnitt fick ut något färre deltidsdagar än män innan de hade förbrukat sin deltidsersättning. Detta eftersom kvinnor tog ut färre deltidsdagar per deltidsvecka jämfört med män. Det kan därför finnas anledning att undersöka om en övergång till en månadsbaserad deltidsbegränsning som föreslås i betänkandet ”Ett nytt regelverk för arbetslöshetsförsäkringen” påverkar kvinnor och män olika.<sup>1</sup>

Ett av huvudproblemen som lyftes fram med den tidigare begränsningsregeln på 75 dagar med ersättning under veckor med deltidsarbete var att personer som hade arbetat få timmar per vecka i sitt deltidsarbete fick för kort omställningstid innan deltidsersättningen hade förbrukats. I den här granskningen använder vi begreppet ”kort deltidsarbete” för arbetssökande som i genomsnitt hade arbetslöshetsersättning mer än två dagar under de veckor som de deltidsarbetade och ”långt deltidsarbete” för arbetssökande som i genomsnitt hade arbetslöshetsersättning två dagar eller mindre under de veckor som de deltidsarbetade.

IAF:s resultat visar att de som arbetade kort deltid utgjorde en mindre andel av de som förbrukade sin deltidsersättning efter reformen än vad de gjorde innan reformen. Det tyder på att gruppen som förbrukade sin deltidsersättning efter reformen i genomsnitt hade arbetat fler timmar per vecka i sitt deltidsarbete än innan reformen, i linje med intentionerna med reformen. Våra resultat visar också att de som förbrukade sin deltidsersättning efter reformen oftare fick ut samma antal deltidsdagar som deras vanligaste antal deltidsdagar per deltidsvecka jämfört med de som förbrukade sin deltidsersättning innan reformen. Det tyder på att de som förbrukade sin deltidsersättning efter reformen hade en större regelbundenhet i sitt deltidsarbete.

---

<sup>1</sup> SOU 2020/37 s. 414.



## Arbetslöshetsförsäkringens funktion som omställningsförsäkring verkar inte ha påverkats märkbart

En anledning till att det finns en deltidsbegränsning är den befarade risken att den som arbetar deltid söker arbete i mindre omfattning och därmed har mindre chans att hitta ett heltidsarbete än den som söker arbete på heltid och att deltidsersättning återkommande fyller ut ersättningen från ett mer permanent deltidsarbete. IAF har därför undersökt utvecklingen av övergångar till heltidsersättning, nya ersättningsperioder och nya ersättningsperioder med deltidsersättning, antalet sökta arbeten och antalet skickade underrättelser som skulle kunna visa på om de riskerna har ökat i och med reformen, men hittar inga tydliga tecken på det.

Antalet personer som förbrukade sin deltidsersättning nära halverades efter reformen och andelen av de som förbrukade sin deltidsersättning och inom ett år övergick till att få arbetslöshetsersättning på heltid minskade efter reformen. Däremot ökade andelen som inom ett år beviljades en ny ersättningsperiod, vilket kan tyda på att det blev lättare att under en ersättningsperiod kvalificera sig till en ny ersättningsperiod med hjälp av deltidsarbete. Samtidigt verkar inte antalet personer som fick en ny ersättningsperiod ha ökat efter reformen.

Arbetslöshetsförsäkringen är tänkt att täcka tillfälliga inkomstbortfall vid arbetslöshet och alltså inte att fylla ut inkomsten från varaktigt deltidsarbete. IAF har därför också undersökt om reformen gjorde det vanligare att personer fick deltidsersättning flera ersättningsperioder i rad. Andelen av de som förbrukade sin deltidsersättning och därefter beviljades en ny ersättningsperiod och fick deltidsersättning inom ett år efter att ha förbrukat sin deltidsersättning var likartad innan och efter reformen. Inte heller bland deltidsarbetande ersättningstagare som inte förbrukade sin deltidsersättning ses någon tydlig ökning av antalet personer som återkommer till deltidsersättning under flera ersättningsperioder i rad. IAF ser inte heller någon förändring av hur många arbeten deltidsarbetande ersättningstagare sökte och inte av hur många underrättelser de fick som kan knytas till reformen.

Utifrån de utfall IAF studerat i den här granskningen ser vi inte att förändringen av deltidsbegränsningen haft någon betydande påverkan på hur väl arbetslöshetsförsäkringen fungerar som en omställningsförsäkring för de deltidsarbetslösa.



# Innehåll

1	Inledning .....	8
1.1	Omställningsförsäkring med deltidsbegränsning .....	9
1.1.1	Deltidsbegränsningen innan och efter förändringen 2017 .....	10
1.2	Fler kvinnor är deltidsarbetslösa.....	11
1.3	Syfte och frågor.....	12
1.4	Metod.....	12
1.5	Rapportens disposition.....	13
2	Hur påverkades utbetalningarna av arbetslöshetsersättning? .....	14
2.1	Utbetalad deltidsersättning har ökat sedan reformen .....	14
2.2	Reformen ökade utbetalningarna av arbetslöshetsersättning .....	15
3	Hur påverkade reformen de deltidsarbetslösa? .....	18
3.1	De som förbrukade sin deltidsersättning innan och efter reformen .....	18
3.2	Uttaget av deltidsersättning över ersättningsperioden .....	20
4	Har arbetslöshetsförsäkringens funktion som omställningsförsäkring påverkats? .....	22
4.1	Hur många förbrukade sin deltidsersättning och vad hände efter det? ..	22
4.1.1	Övergångar för de som inte förbrukade sin deltidsersättning .....	24
4.2	Ingen påverkan på sökaktivitet och regelefterlevnad .....	25
4.2.1	Antal sökta arbeten ser inte ut att ha påverkats av reformen .....	26
4.2.2	Antalet underrättelser har inte påverkats av reformen.....	28
5	Sammanfattande slutsatser.....	29
5.1	Deltidsbegränsningen kan ha blivit dyrare än budgeterat .....	29
5.2	Förändringen påverkade kvinnor och män olika .....	29
5.3	Arbetslöshetsförsäkringens funktion som omställningsförsäkring verkar inte ha påverkats märkbart.....	30
	Källor.....	31
	Bilaga 1: Regressionsresultat.....	32



# 1 Inledning

Den här granskningen är den andra delen i en granskning av arbetslöshetsförsäkringens funktion som omställningsförsäkring för deltidsarbetslösa.<sup>2</sup> Den första delen handlade om Arbetsförmedlingens kontroll av deltidsarbetslösas sökaktivitet. Den visade på brister i Arbetsförmedlingens kontroll som riskerade leda till att arbetslöshetsförsäkring inte fungerar som en omställningsförsäkring för deltidsarbetslösa.<sup>3</sup> Sedan dess har Arbetsförmedlingen förändrat sitt kontrollarbete av de arbetssökande. Genom att skapa enheterna Granskning och kontroll har Arbetsförmedlingen centraliserat delar av kontrollen samtidigt som det inneburit att de separerat delar av den kontrollerande rollen och den stödjande rollen.

Utöver att IAF har granskat Arbetsförmedlingens kontroll av deltidsarbetslösas sökaktivitet har vi också genomfört en ärendegranskning av arbetslöshetskassornas beslut om varning och avstängning för deltidsarbetslösa. Ärendegranskningen visade inte några tydliga skillnader mellan arbetslöshetskassorna i hantering av underrättelser eller systematiska brister i deras hantering av underrättelser.

Den här granskningen analyserar hur den nuvarande deltidsbegränsningen som infördes 2017 har påverkat arbetslöshetsförsäkringens funktion som en omställningsförsäkring. Granskningen analyserar också hur den har påverkat utbetalningarna av arbetslöshetsersättning och deltidsarbetande ersättningstagare med fokus på om kvinnor och män har påverkats lika.

Begreppet deltidsarbetslös kan definieras på olika sätt. I den här granskningen avser det personer med deltidsersättning om inte annat framgår av sammanhanget. I granskningen benämner vi också arbetslöshetsersättning som beviljats under veckor med deltidsarbete som ”deltidsersättning”, dagar med deltidsersättning som ”deltidsdagar” och veckor med deltidsersättning som ”deltidsveckor”. Med att arbetslöshetsförsäkring är en omställningsförsäkring menar vi att den under en begränsad period ska täcka upp inkomstbortfall vid arbetslöshet och alltså inte ska fungera som en utfyllnad vid långvarigt deltidsarbete.

---

<sup>2</sup> Under granskningen hittade IAF fel i de uppgifter som arbetslöshetskassorna lämnade till IAF:s statistik- och tillsynsdatabas. Felet innebar att uppgifter om deltidsarbete under ersättningsperioder ibland saknades och har nu åtgärdats. Felet medförde att IAF inte har kunnat genomföra delar av granskningen förrän långt senare än ursprungligen planerat.

<sup>3</sup> IAF 2019:11 Arbetsförmedlingens kontroll av deltidsarbetslösas sökaktivitet.





## 1.1 Omställningsförsäkring med deltidsbegränsning

Arbetslöshetsförsäkringen ska fungera som en omställningsförsäkring, vilket innebär att den ska ge ekonomisk trygghet under en begränsad period av arbetslöshet. Arbetslöshetsförsäkringen är också en veckoförsäkring som kan ge ersättning för mellan en och fem dagar per vecka beroende på arbetslöshetens omfattning. En ersättningstagare som arbetar under en del av en vecka kan ha rätt till arbetslöshetsersättning under samma vecka. Motivet till att kunna ha arbetslöshetsersättning på deltid är att det ska löna sig att arbeta deltid för den som är helt arbetslös och att deltidarbete kan vara en språngbräda till heltidsarbete.

För att det ska vara möjligt att få deltidsersättning, behöver deltidsarbetets omfattning vara mindre än omfattningen på arbetet som låg till grund för rätten till arbetslöshetsersättning och arbetet som den arbetssökande vill ha framöver. Det krävs också att den sökande uppfyller de allmänna villkoren i lagen (1997:238) om arbetslöshetsförsäkring (ALF).<sup>4</sup> Dessutom kan den sökande varnas eller stängas av från rätten till ersättning under viss tid om hen missköter sitt arbetssökande, förlänger sin tid i arbetslöshet eller orsakar sin arbetslöshet.<sup>5</sup> Arbetsförmedlingen ska underrätta arbetslöshetskassan om det kan antas att en arbetssökande som får eller begär arbetslöshetsersättning inte uppfyller de allmänna villkoren för rätt till ersättning eller bryter mot sanktionsreglerna i ALF.<sup>6</sup> Arbetslöshetskassan utreder sedan och fattar beslut om varning eller avstängning från rätten till ersättning.

Det finns dock en risk att deltidarbete begränsar sitt arbetssökande och därmed har mindre chans att övergå till heltidsarbete än heltidsarbetslösa och att deltidsersättning återkommande fyller ut ersättningen från ett mer permanent deltidarbete. För att arbetslöshetsförsäkringen ska fungera som omställningsförsäkring för deltidarbetslösa har det sedan många år tillbaka funnits olika begränsningsregler som reglerar rätten till arbetslöshetsersättning på deltid.<sup>7</sup>

---

<sup>4</sup> De allmänna villkoren regleras i 9–11 §§.

<sup>5</sup> Sanktionsreglerna regleras i 43–43 b §§ ALF. Sanktionernas omfattning trappas upp vid upprepade förseelser inom samma åtgärdsgrupp, det vill säga inom kategorierna missköta sitt arbetssökande, förlänga sin tid i arbetslöshet och orsaka sin arbetslöshet. Den sista sanktionen i respektive åtgärdsgrupp är avstängning från rätten till arbetslöshetsersättning tills den sökande uppfyllt ett nytt arbetsvillkor.

<sup>6</sup> 16 § förordningen (2000:628) om den arbetsmarknadspolitiska verksamheten.

<sup>7</sup> Exempelvis har tiden med deltidsersättning varit obegränsad eller begränsad till 50, 75 eller 150 ersättningsdagar i en ersättningsperiod. I SOU 1999:27 föreslogs en begränsning om 52 veckor.



### 1.1.1 Deltidsbegränsningen innan och efter förändringen 2017

I april 2008 infördes en begränsning i rätten till deltidsersättning under en ersättningsperiod. Syftet var att

- motverka att den är som är arbetslös fastnar i ofrivillig deltidsarbetslöshet
- förstärka de deltidsarbetslösas incitament att söka heltidsarbete
- sätta press på arbetsgivarna att i större utsträckning erbjuda heltidsarbete.<sup>8</sup>

Den innebar att deltidsersättningen begränsades, så att arbetslöshetskassorna kunde bevilja som flest 75 deltidsdagar under en ersättningsperiod.<sup>9</sup>

En parlamentarisk kommitté ansåg därefter att 2008 års begränsningsregel var problematisk, inte minst därför att den innebar stora skillnader i hur länge de 75 dagarna räckte beroende på deltidsarbetets omfattning. Kommittén föreslog en begränsningsregel som i stället medgav 60 veckor med deltidsarbete inom varje ersättningsperiod. Det skulle enligt kommittén resultera i att samtliga deltidsarbetslösa hade lika lång tid på sig att ställa om innan ersättningen hade förbrukats och samtidigt hade lika lång tid på sig som heltidsarbetslösa.<sup>10</sup>

För arbetslöshetsersättning från och med vecka 20 år 2017 gäller den nuvarande begränsningsregeln som, likt kommitténs förslag, innebär att en arbetslöshetskassa kan bevilja som flest 60 deltidsveckor i en ersättningsperiod.<sup>11</sup> Den nya regeln infördes retroaktivt, vilket innebär att tidigare deltidsersättning i pågående ersättningsperioder kom att räknas om till antalet förbrukade deltidsveckor. Den nya begränsningsregeln beräknades öka statens utgifter för utgiftsområde 14, Arbetsmarknad och arbetsliv, med omkring 100, 120 och 130 miljoner kronor för åren 2017, 2018 och 2019.<sup>12</sup>

Den nuvarande deltidsbegränsningen gör alltså ingen skillnad på antalet ersättningsdagar som betalas ut under en deltidsvecka. För de flesta omfattningar på deltidsarbetet innebär den nya begränsningen därför att deltidsersättning kan utgå under en längre tid än tidigare, se tabell 1.1 nedan.

---

<sup>8</sup> Tilläggsdirektiv till Kommittén om hållbara försäkringar vid sjukdom och arbetslöshet, dir. 2012:90.

<sup>9</sup> IAF gjorde under 2014 en uppföljning av 75-dagarsregeln, se IAF 2014:12.

<sup>10</sup> SOU 2015:21, s. 828 och s. 868–869.

<sup>11</sup> 5 § 2 i förordningen (2007:414) om jobb- och utvecklingsgarantin medger dock i praktiken undantag från begränsningen för ensamstående som har egna barn under 18 år boende helt eller delvis i sitt hem, eftersom de får anvisas till jobb- och utvecklingsgarantin efter att ha förbrukat 56 deltidsveckor. Dessa personer får då aktivitetsstöd i stället för arbetslöshetsersättning. En motsvarande reglering fanns även under tiden när 75-dagarsregeln gällde.

<sup>12</sup> Prop. 2016/17:1 s. 510.



Tabell 1.1: Möjligt antal deltidsveckor innan reformen samt hur reformen påverkat antalet möjliga deltidsveckor och deltidsdagar uppdelat på arbetslöshetens omfattning.

Arbetslöshetens omfattning	Möjligt antal deltidsveckor innan reformen	Förändring av antal deltidsveckor efter reformen	Förändring av antal deltidsdagar efter reformen
1 dag per vecka	75 veckor	- 15 veckor	- 15 dagar
1,5 dag per vecka	50 veckor	+ 10 veckor	+ 15 dagar
2 dagar per vecka	38 veckor	+ 22 veckor	+ 45 dagar
2,5 dagar per vecka	30 veckor	+ 30 veckor	+ 75 dagar
3 dagar per vecka	25 veckor	+ 35 veckor	+ 105 dagar
3,5 dagar per vecka	22 veckor	+ 38 veckor	+ 135 dagar
4 dagar per vecka	19 veckor	+ 41 veckor	+ 165 dagar
4,5 dagar per vecka	17 veckor	+ 43 veckor	+ 195 dagar

Om en person har använt alla sina veckor med deltidsersättning, och alltså förbrukat sin deltidsersättning, kan arbetslöshetskassan bedöma att personen har giltig anledning att lämna sitt arbete och få arbetslöshetsersättning på heltid om lönen från deltidsarbetet understiger dagpenningen vid heltidsarbetslöshet.<sup>13</sup> Det innebär att arbetssökande som använt all deltidsersättning väljer mellan att fortsätta sitt deltidsarbete utan att få arbetslöshetsersättning för den tid de är deltidsarbetslösa eller att sluta arbeta helt för att kunna få arbetslöshetsersättning på heltid.

## 1.2 Fler kvinnor är deltidsarbetslösa

Enligt uppgifter från Arbetskraftsundersökningarna (AKU) genomförda av Statistiska centralbyrån (SCB) arbetade drygt 30 procent av alla sysselsatta kvinnor mellan 20 och 64 år deltid under 2019. Motsvarande siffra för män var 12 procent. Kvinnor utgjorde närmare 70 procent av de deltidsarbetande. Av de deltidsarbetande under 2019 som ville öka sin arbetstid och sökte arbete var 60 procent kvinnor.<sup>14</sup>

Enligt uppgifter från IAF:s statistik- och tillsynsdatabas var 57 procent av de som fått arbetslöshetsersättning på deltid någon gång under 2019 kvinnor, vilket motsvarar drygt 56 000 personer. En genomsnittlig vecka under 2019 var 64 procent av de som fick arbetslöshetsersättning på deltid kvinnor, vilket kan förklaras av att kvinnor som deltidsarbetar gör det i större utsträckning än män.

<sup>13</sup> Sveriges a-kassors handläggarstöd "Orsaka arbetslöshet", s. 57–59.

<sup>14</sup> SCB, AKU 2019, Undersysselsatta.



## 1.3 Syfte och frågor

Syftet är att granska hur arbetslöshetsförsäkringen som en omställningsförsäkring för deltidsarbetslösa påverkades av förändringen av deltidsbegränsningen 2017.

Granskningen har utgått ifrån följande frågor:

- Hur påverkade förändringen av deltidsbegränsningen utbetalningarna av arbetslöshetsersättning?
- Hur påverkade förändringen av deltidsbegränsningen de deltidsarbetslösa, och påverkades kvinnor och män lika?
- Påverkade förändringen av deltidsbegränsningen arbetslöshetsförsäkringens funktion som en omställningsförsäkring för deltidsarbetslösa?

## 1.4 Metod

För att besvara hur reformen påverkade utbetalningarna av arbetslöshetsersättning har vi gjort uppskattningar av hur mycket deltids- och heltidsersättning som arbetslöshetskassorna hade betalat ut per år om reformen inte hade genomförts. Uppskattningarna baseras på uppgifter från IAF:s statistik- och tillsynsdatas.

För att besvara hur reformen påverkade de deltidsarbetande och om den påverkade kvinnor och män lika, visar vi vilka som fick deltidsersättning respektive förbrukade sin deltidsersättning under 2015–2019 uppdelat på tiden före och efter reformen. För detta har vi sammanställt statistik från IAF:s statistik- och tillsynsdatas.

För att besvara om reformen påverkade arbetslöshetsförsäkringens funktion som en omställningsförsäkring för deltidsarbetslösa, har vi sammanställt statistik från IAF:s statistik- och tillsynsdatas. Vi visar utvecklingen av övergångar till heltidsersättning, nya ersättningsperioder och deltidsersättning efter förbrukad deltidsersättning. Vi visar också utvecklingen av beviljade ersättningsperioder för personer som tidigare deltidsarbetat med arbetslöshetsersättning, men som inte hade förbrukat sin deltidsersättning. Vi bedömer att detta borde visa om reformen har medfört stora förändringar i hur arbetslöshetsförsäkringen riskerar att fungera som återkommande utfyllnad av lön från deltidsarbete. Vi visar också utvecklingen av hur många arbeten de deltidsarbetslösa sökte och hur många underrättelser de fick, som vi använder som mått på om reformen kan ha påverkat de deltidsarbetslösas sökaktivitet och regelefterlevnad.



## 1.5 Rapportens disposition

I kapitel 2–4 redovisar och analyserar vi våra resultat. I kapitel 2 uppskattar vi hur reformen påverkade utbetalningarna av arbetslöshetsersättning. I kapitel 3 redovisar vi hur reformen har påverkat de deltidsarbetslösa och om reformen påverkade kvinnor och män lika. I kapitel 4 redovisar vi hur reformen påverkade arbetslöshetsförsäkringens funktion som en omställningsförsäkring för de deltidsarbetslösa. I kapitel 5 redovisar vi våra sammanfattande slutsatser.

## 2 Hur påverkades utbetalningarna av arbetslöshetsersättning?

I det här kapitlet presenterar vi granskningens resultat om hur förändringen av deltidsbegränsningen påverkade utbetalningarna av arbetslöshetsersättning. Först redovisar vi hur utbetalningarna av deltidsersättning förändrades, för att därefter baserat på individuppgifter uppskatta hur de totala utbetalningarna av arbetslöshetsersättning påverkades. IAF bedömer att utbetalningarna av arbetslöshetsersättning under 2017–2019 kan ha ökat mer än vad regeringen budgeterade för reformen.

### 2.1 Utbetalad deltidsersättning har ökat sedan reformen

År 2019 var utbetalningen av deltidsersättning drygt 1,4 miljarder kronor, vilket motsvarar 10 procent av all utbetalad arbetslöshetsersättning. Efter förändringen av begränsningsregeln 2017 ökade utbetalningarna av deltidsersättning något, både totalt och som andel av den totala arbetslöshetsersättningen.

Tabell 2.1: Utbetalad deltidsersättning i miljontals kronor, förändring av utbetalat belopp i procent jämfört med föregående år och deltidsersättningens andel av totalt utbetalad arbetslöshetsersättning 2015–2019.

År	Deltidsersättning	Förändring jämfört med föregående år	Andel av total ersättning
2015	1 061	- 5 %	8 %
2016	1 031	- 3 %	8 %
2017	1 126	+ 9 %	9 %
2018	1 333	+ 18 %	10 %
2019	1 433	+ 7 %	10 %

Ökningen av deltidsersättning efter 2017 är dock förhållandevis begränsad i ett historiskt perspektiv. Åren innan den tidigare deltidsbegränsningen som infördes 2008 betalade arbetslöshetskassorna ut 4–6 miljarder kronor per år i deltidsersättning, vilket motsvarade omkring 20 procent av den totala arbetslöshetsersättningen.<sup>15</sup>

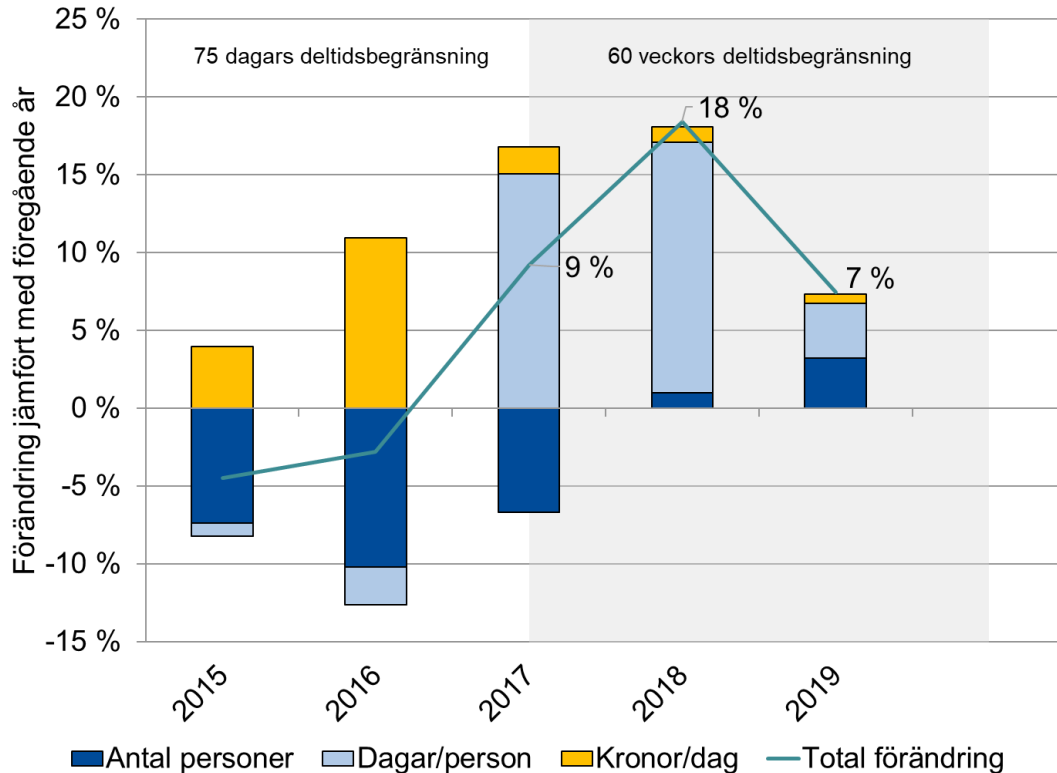
Diagram 2.1 visar den årliga förändringen i deltidsersättningen nedbrutet på förändringen i antalet personer som fått deltidsersättning, förändringen i

<sup>15</sup> IAF 2014:12 Uppföljning av deltidsbegränsningen, s. 11.



genomsnittligt antal dagar dessa personer fått deltidsersättning och förändringen i genomsnittligt belopp per deltidsdag.

Diagram 2.1: Förändring i procent av antal personer med deltidsersättning, antal deltidsdagar per person, antal kronor per deltidsdag och total förändring av deltidsersättning jämfört med föregående år 2015–2019.



Det framgår tydligt av diagrammet att ökningen i utbetalad deltidsersättning efter reformen 2017 framför allt berodde på att antalet deltidsersättningsdagar per deltidsarbetslös person ökade. Från 2016 till 2017 ökade antalet utbetalade deltidsdagar per deltidsarbetslös person med 15 procent, antalet deltidsarbetslösa personer minskade med 7 procent och antalet utbetalade kronor per deltidsdag ökade med 2 procent. Totalt resulterade dessa förändringar i att utbetalad deltidsersättning ökade med 9 procent från 2016 till 2017. Att antalet deltidsdagar per deltidsarbetslös person ökade efter reformen var väntat, eftersom 60 deltidsveckor borde resultera i fler deltidsdagar än 75 deltidsdagar så länge de flesta som berörs av förändringen får ut mer än en deltidsdag per ersättningsvecka (se tabell 1.1).

## 2.2 Reformen ökade utbetalningarna av arbetslöshetsersättning

I tabell 2.2 visar vi resultatet från våra uppskattningar av hur mycket mer arbetslöshetsersättning som har betalats ut årsvis jämfört med om 75-dagarsregeln i stället hade fortsatt att gälla. Resultaten bör tolkas med viss försiktighet med tanke på

de antaganden och avgränsningar vi gjort<sup>16</sup>, men tyder ändå på att reformen kan ha lett till en större ökning av utbetald arbetslöshetsersättning än vad som budgeterades i budgetpropositionen för 2017.<sup>17</sup> Budgetpropositionens budgeterade belopp inkluderar en statlig ålderspensionsavgift på drygt 10 procent av utbetald arbetslöshetsersättning. Vi har därför inkluderat avgiften vid summeringen av förändrad hel- och deltidsersättning per år i tabell 2.2. Vår uppskattning av förändringen av antalet utbetalade deltidsdagar framgår av tabell 2.3.

Tabell 2.2: Uppskattad förändring av arbetslöshetsersättningens storlek med anledning av 2017 års deltidsreform utbetald på deltid, heltid och totalt i miljoner kronor. Tabellen visar även den budgeterade utgiften från budgetpropositionen för 2017.

År	2017	2018	2019	Totalt
Deltidsersättning	104	235	261	<b>600</b>
Heltidsersättning	- 39	- 68	- 51	<b>- 159</b>
<b>Totalt</b>	<b>65</b>	<b>167</b>	<b>210</b>	<b>442</b>
Totalt inkl. statlig ålderspensionsavgift	71	184	232	<b>487</b>
Budgeterat i budgetpropositionen för 2017	99	121	125	<b>345</b>

Tabell 2.2 visar att utbetalningarna av deltidsersättning uppskattas ha ökat jämfört med om 75-dagarsregeln hade varit kvar, samtidigt som utbetalningarna av heltidsersättning uppskattas ha minskat. Totalt för perioden 2017–2019 uppskattas ökningen av deltidsersättning till 600 miljoner kronor och minskningen av heltidsersättning till 159 miljoner kronor. Medräknat statlig ålderspensionsavgift uppskattar vi därför att utgifterna för arbetslöshetsersättning ökade med 487 miljoner kronor. Det kan jämföras med att regeringen beräknade att reformen skulle öka statens utgifter med 345 miljoner kronor för motsvarande period. Vår uppskattning visar alltså att reformen sannolikt blev dyrare än beräknat för den undersökta perioden.

Trots att reformen ledde till att utbetalningarna av deltidsersättning ökade jämfört med om 75-dagarsregeln hade varit kvar, fanns det personer som fick färre

<sup>16</sup> För att uppskatta hur mycket heltidsersättning som hade betalats ut om den äldre regeln fortsatt att gälla, har vi antagit att de som hade förbrukat sin deltidsersättning om 75-dagarsregeln fortsatt att gälla därefter hade fått heltidsersättning i samma ersättningsperiod de kommande fyra åren enligt samma mönster som de som förbrukade sin deltidsersättning under 2010. Vi antar också att de personer som med reformen fått färre deltidsdagar än 75 när de förbrukade sin deltidsersättning utan reformen hade förbrukat 75 deltidsdagar. Uppskattningarna tar inte hänsyn till hur reformen kan ha påverkat rätten till och ersättning under senare ersättningsperioder, och tar inte hänsyn till beteendeförändringar eller eventuella kostnadsförändringar för administrationen av arbetslöshetsförsäkringen som reformen kan ha orsakat. Uppskattningarna utgår från varje persons senaste aktuella dagpenning vid tidpunkten när deltidsersättningen hade förbrukats.

<sup>17</sup> Prop. 2016/17:1.





deltidsdagar än om reformen inte hade genomförts. Skälet är att de förbrukade sina 60 deltidsveckor innan de förbrukade 75 deltidsdagar. Det rör sig om drygt 900 personer under 2017–2019, vilket motsvarar drygt var sjunde person som förbrukade sin deltidsersättning under perioden. Sammanlagt fick dessa personer 9 miljoner kronor mindre och 12 000 deltidsdagar färre än om de hade fått ersättning för 75 deltidsdagar.

Den uppskattade förändringen av heltidsersättning består av två delar. Den ena delen är en uppskattning av hur mycket heltidsersättning som hade betalats ut om 75-dagarsregeln fortsatt att gälla utifrån våra antaganden och avgränsningar. Den andra delen är en summering av hur mycket heltidsersättning som har betalats ut under perioden efter den 75:e deltidsdagen efter reformen för dessa personer.<sup>18</sup>

Tabell 2.3 visar hur antalet ersättningsdagar med heltidsersättning respektive deltidsersättning förändrades med reformen.

Tabell 2.3: Uppskattad förändring av antalet dagar med deltids- och heltidsersättning samt totalt av 2017 års deltidsreform i tusentals dagar uppdelat per år 2017–2019.

År	2017	2018	2019	Totalt
Deltidsdagar	154	341	379	873
Heltidsdagar	- 58	- 98	- 73	- 229
<b>Totalt</b>	<b>95</b>	<b>233</b>	<b>306</b>	<b>644</b>

---

<sup>18</sup> Den första delen är alltså en uppskattning av vad som skulle hänt om reformen inte hade genomförts. Uppskattningen visar att heltidsersättningen i stället hade uppgått till 54, 118 och 132 miljoner kronor för dessa individer för åren 2017, 2018 och 2019. Från detta räknade vi sedan av den faktiskt utbetalade heltidsersättningen för samma individer för tiden efter att de förbrukade 75 deltidsdagar. Ersättningen var 14, 51 och 81 miljoner kronor under motsvarande period.



## 3 Hur påverkade reformen de deltidarbetslösa?

I det här kapitlet redogör vi för hur förändringen av deltidbegränsningen påverkade de deltidarbetslösa samt om den påverkade kvinnor och män lika. Vi redogör först för vad som utmärker personer som förbrukade sin deltid ersättning innan respektive efter reformen. Därefter redovisar vi hur deras uttag av deltid ersättning förändrades efter reformen.

### 3.1 De som förbrukade sin deltid ersättning innan och efter reformen

I detta och efterföljande avsnitt redogör vi för hur gruppen av personer som förbrukade sin deltid ersättning förändrades med reformen samt om kvinnor och män påverkades lika. De resultat som diskuteras i det här avsnittet baseras på vilka som fick deltid ersättning respektive förbrukade sin deltid ersättning 2015–2019. Perioden från början av 2015 till och med vecka 19 år 2017 kallar vi ”tiden innan reformen” och tiden från vecka 20 år 2017 till slutet av 2019 ”tiden efter reformen”.<sup>19</sup> Vi benämner genomsnittligt antal deltid dagar per deltid vecka som ”lång deltid” om antalet är två dagar eller mindre och som ”kort deltid” om antalet är fler än två deltid dagar.<sup>20</sup>

---

<sup>19</sup> För att undvika att den pandemi som drabbade världen under 2020 påverkar våra resultat, har vi valt att begränsa oss till tiden före pandemins utbrott i Sverige.

<sup>20</sup> Vi använder samma begrepp som SCB använder i AKU, men skillnaden är här att vi i stället för omfattningen på deltid arbetet baserar vår indelning på antalet ersättningsdagar. Antalet ersättningsdagar påverkas av om det också finns annan hindertid än arbete. Det betyder att det inte är säkert att all den tid som personen inte fått arbetslöshetsersättning för är deltid arbete.



Tabell 3.1: Genomsnittligt antal använda deltidsveckor och deltidsdagar bland de som förbrukade sin deltidsersättning samt andelen av alla deltidsarbetslösa som förbrukade sin deltidsersättning uppdelat på kön och tiden innan respektive efter reformen.

<b>Innan reformen</b>	<b>Kvinnor (68 %)</b>	<b>Män (32 %)</b>	<b>Totalt (100 %)</b>
Genomsnittligt antal använda deltidsveckor	35	33	35
Genomsnittligt antal använda deltidsdagar	75	75	75
Andel av alla deltidsarbetslösa som förbrukade sin deltidsersättning	9 %	5 %	8 %
<b>Efter reformen</b>	<b>Kvinnor (68 %)</b>	<b>Män (32 %)</b>	<b>Totalt (100 %)</b>
Genomsnittligt antal använda deltidsveckor	60	60	60
Genomsnittligt antal använda deltidsdagar	121	130	124
Andel av alla deltidsarbetslösa som förbrukade sin deltidsersättning	4 %	3 %	3 %

Tabell 3.1 visar att andelen deltidsarbetslösa som förbrukade sin deltidsersättning halverades efter reformen både bland kvinnor och män. 9 procent av alla deltidsarbetslösa kvinnor förbrukade sin deltidsersättning innan och 4 procent efter reformen. För män var siffrorna 5 respektive 3 procent. Både innan och efter reformen var det alltså betydligt större andel av de deltidsarbetande kvinnorna som förbrukade sin deltidsersättning jämfört med männen. Kvinnor utgjorde både innan och efter reformen mer än två tredjedelar av personerna som förbrukade sin deltidsersättning.

De som förbrukade sina deltidsdagar innan reformen 2017 hade i genomsnitt haft deltidsersättning under 35 veckor. Kvinnor hade haft deltidsersättning i 35 veckor och män i 33 veckor i genomsnitt. Innan reformen hade alltså kvinnor som förbrukade sina dagar haft något färre deltidsdagar per deltidsvecka än män.

Efter reformen hade de som förbrukade sina deltidsveckor i genomsnitt fått 124 deltidsdagar. Kvinnor fick i genomsnitt nio deltidsdagar färre jämfört med män innan de hade förbrukat sin deltidsbegränsning efter reformen, 121 mot 130 dagar. Det kan bero på större omfattning på deltidsarbetet eller större omfattning på andra förhinder under deltidsveckorna, som vård av barn. Kvinnor hade alltså innan reformen i genomsnitt fått ut fler veckor med deltidsersättning än män och efter reformen färre deltidsdagar än män, när de hade förbrukat sin deltidsersättning.

Tabell 3.2 visar en jämförelse mellan gruppen av alla deltidsarbetslösa och gruppen deltidsarbetslösa som hade förbrukat sin deltidsersättning och hur dessa skiljde sig åt innan och efter reformen. Efter reformen ökade genomsnittsåldern hos personer som förbrukade sin deltidsersättning, medan motsvarande förändring inte ses bland alla deltidsarbetslösa. Dessutom ökade andelen som hade en funktionsnedsättning som innebar en nedsatt arbetsförmåga registrerad hos Arbetsförmedlingen för de som hade förbrukat sin deltidsersättning. Vi har inte identifierat några förklaringar till dessa förändringar.

Tabell 3.2: Jämförelse mellan alla de som fick deltidsersättning och de som förbrukade sin deltidsersättning innan och efter reformen.

<b>De som förbrukade sin deltidsersättning</b>	<b>Innan reformen</b>	<b>Efter reformen</b>
Andel med minst gymnasieutbildning	80 %	81 %
Genomsnittlig ålder	45	49
Andel med funktionsnedsättning	11 %	16 %
Andel födda i Sverige	68 %	64 %
Andel som fått deltidsersättning motsvarande kort deltid	73 %	53 %
<b>Alla deltidsarbetslösa</b>	<b>Innan reformen</b>	<b>Efter reformen</b>
Andel med minst gymnasieutbildning	83 %	83 %
Genomsnittlig ålder	41	42
Andel med funktionsnedsättning	9 %	10 %
Andel födda i Sverige	74 %	68 %
Andel som fått deltidsersättning motsvarande kort deltid	62 %	65 %

En jämförelse mellan alla de som fick deltidsersättning och de som förbrukade sin deltidsersättning i tabell 3.2 visar också att de som förbrukade sin deltidsersättning mer sällan hade en gymnasieutbildning eller högre utbildning jämfört med alla som fick deltidsersättning både innan och efter reformen. De var också äldre och hade en något högre andel med en funktionsnedsättning som innebar en nedsatt arbetsförmåga registrerad hos Arbetsförmedlingen. Dessutom var en lägre andel av dem födda i Sverige.

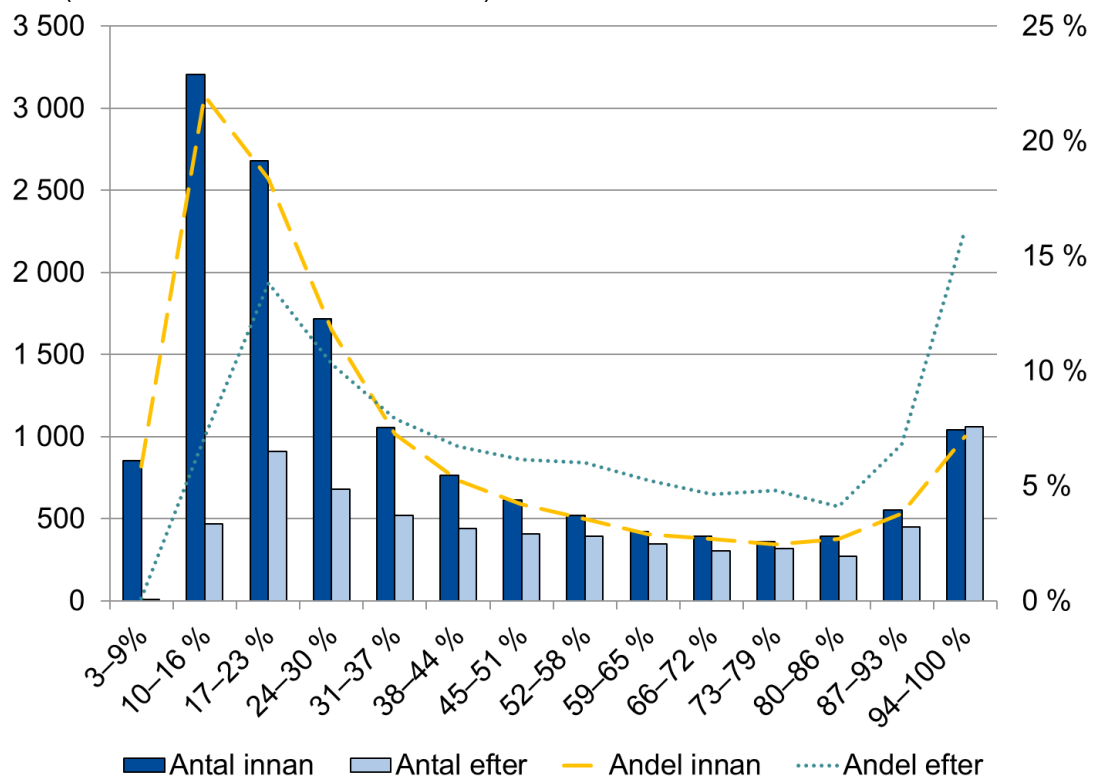
## 3.2 Uttaget av deltidsersättning över ersättningsperioden

Innan reformen utgjorde de som arbetade kort deltid, det vill säga de som i genomsnitt hade mer än två deltidsdagar per deltidsvecka, 73 procent av de som förbrukade sin deltidsersättning. Efter reformen sjönk den andelen till 53 procent. Motsvarande andelar bland alla som hade deltidsersättning var 62 respektive 65 procent. Medan andelen med kort deltid bland alla deltidsarbetslösa alltså steg något efter reformen, sjönk den märkbart för de som efter reformen förbrukade sin deltidsersättning.

Ett av huvudproblemen som lyftes fram med den tidigare begränsningsregeln på 75 deltidsdagar var att personer som hade arbetat få timmar per vecka i sitt deltidsarbete fick för kort omställningstid innan deltidsersättningen hade förbrukats. Våra resultat visar alltså att en lägre andel av de som förbrukade sin deltidsersättning efter

reformen hade fått ersättning i en omfattning som motsvarade ett kort deltidsarbete. Det tyder på att gruppen som förbrukade sin deltidsersättning efter reformen i genomsnitt hade arbetat fler timmar per vecka i sitt deltidsarbete än innan reformen, i linje med intentionerna med reformen.<sup>21</sup>

Diagram 3.1: Antal och andel bland de som förbrukade sin deltidsersättning som hade en viss procent av sina deltidsveckor med lika många deltidsdagar som deras vanligaste antal deltidsdagar, uppdelat på tiden innan (början av 2015 till och med vecka 19 år 2017) och efter (vecka 20 år 2017 till slutet av 2019) reformen.



<sup>21</sup> Slutsatsen håller även om vi istället utgår ifrån genomsnittligt antal deklarerade arbetade timmar per deltidsvecka utifrån de tidrapporter som arbetssökande lämnar till arbetslöshetskassan när de ansöker om ersättning.



## 4 Har arbetslöshetsförsäkringens funktion som omställningsförsäkring påverkats?

I det här kapitlet redogör vi för hur reformen påverkade arbetslöshetsförsäkringens funktion som en omställningsförsäkring för de deltidsarbetslösa. Vi redovisar först utvecklingen av hur många som förbrukade sin deltidsersättning och övergångarna till heltidsersättning, nya ersättningsperioder och nya ersättningsperioder med deltidsersättning.

Vi redovisar sedan utvecklingen av antalet sökta arbeten enligt uppgifter från aktivitetsrapporterna uppdelade på kvinnor och män samt hel- och deltidsarbetslösa. Avslutningsvis redovisar vi utvecklingen av hur många underrättelser dessa personer fick.

### 4.1 Hur många förbrukade sin deltidsersättning och vad hände efter det?

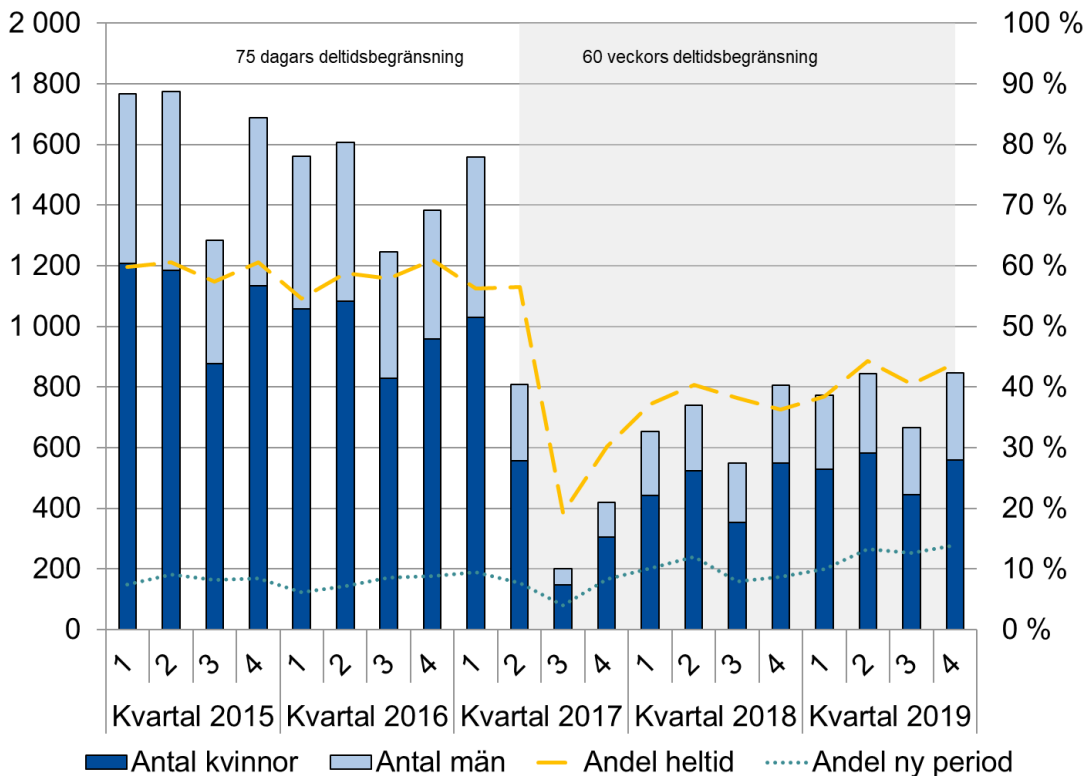
Antalet personer som förbrukade sin deltidsersättning minskade kraftigt i samband med ändringen av begränsningsregeln under det andra kvartalet 2017, vilket framgår av diagram 4.1. Den inledningsvis stora minskningen berodde sannolikt på att omräkningen av deltidsersättning i pågående ersättningsperioder till deltidsveckor vid införandet, medförde att förhållandevis få hade uppnått så många deltidsveckor. Över tid ökade antalet personer som hade förbrukat sin deltidsersättning med de nuvarande reglerna och stabiliserades därefter kring ungefär hälften så många som innan regeländringen.

När en person har förbrukat sin deltidsersättning kan personen komma ifråga för heltidsersättning. Diagram 4.1 visar att det under 75-dagarsregeln var vanligare att personer som förbrukade sin deltidsersättning därefter fick heltidsersättning. Före regeländringen var det 55–60 procent som fick heltidsersättning inom ett år från deltidsbegränsningen. Vid regeländringen sjönk andelen kraftigt, för att sedan stiga till runt 40 procent 2018 och 2019.

Personer som har förbrukat sin deltidsersättning kan efter att ha förbrukat alla ersättningsdagar i sin ersättningsperiod vara berättigade till en ny ersättningsperiod, där deltidsarbetet kan ingå i ett nytt arbetsvillkor. Diagram 4.1 visar att sedan reformen har en något högre andel av de som förbrukade sin deltidsersättning påbörjat en ny ersättningsperiod inom 12 månader från det att deltidsersättningen förbrukades. Det kan tyda på att det blivit lättare för deltidsarbetande ersättningstagare att med hjälp av deltidsarbetet kvalificera sig till en ny ersättningsperiod. Samtidigt verkar inte antalet personer som fått en ny

ersättningsperiod trots det ha ökat, eftersom ökningen av andelen som fick en ny ersättningsperiod motverkades av att färre personer förbrukade sin deltidsersättning efter reformen.

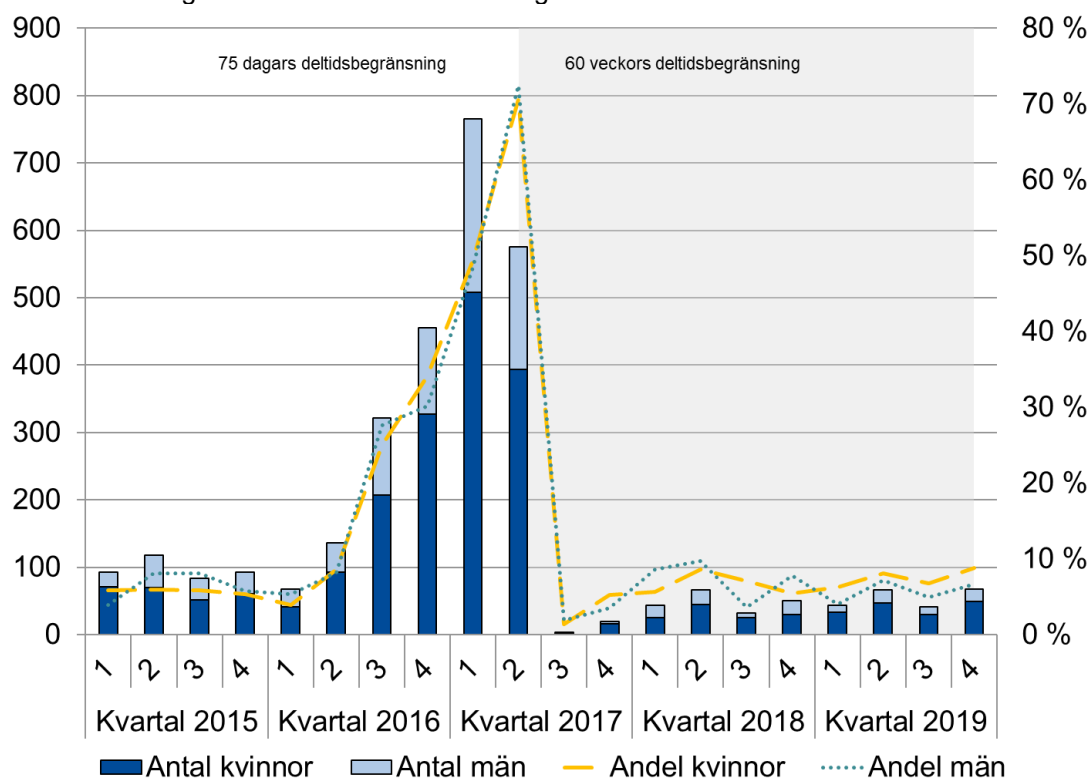
Diagram 4.1: Antal kvinnor och män som förbrukade sin deltidsersättning per kvartal och andel av de som förbrukade sin deltidsersättning och inom ett år fick heltidsersättning inom samma ersättningsperiod samt andelen av de som förbrukade sin deltidsersättning och fick en ny ersättningsperiod inom ett år.



En anledning till att det finns en deltidsbegränsning är att motverka att deltidsersättningen återkommande fyller ut inkomsten från ett mer permanent deltidsarbetande. Av diagram 4.2 nedan går det inte att utläsa att detta ska ha ökat märkbart med reformen. Andelen personer som fick deltidsersättning inom ett år från att de förbrukade sin deltidsersättning var tämligen likartad innan och efter reformen, men med betydligt högre andelar som förbrukade sin deltidsersättning strax innan reformen. Många av dessa hade förbrukat sina 75 deltidsdagar under färre än 60 veckor och hade därmed rätt till ytterligare deltidsersättning i samma ersättningsperiod efter reformen, vilket förklarar den branta uppgången.

Sammantaget bedömer IAF utifrån dessa resultat att reformen sannolikt inte fick så stor påverkan på risken att arbetslöshetsförsäkringen fungerar som återkommande utfyllnad av lön från deltidsarbete.

Diagram 4.2: Antalet och andelen kvinnor och män som respektive kvartal förbrukade sin deltidsersättning och åter fick deltidsersättning inom ett år.



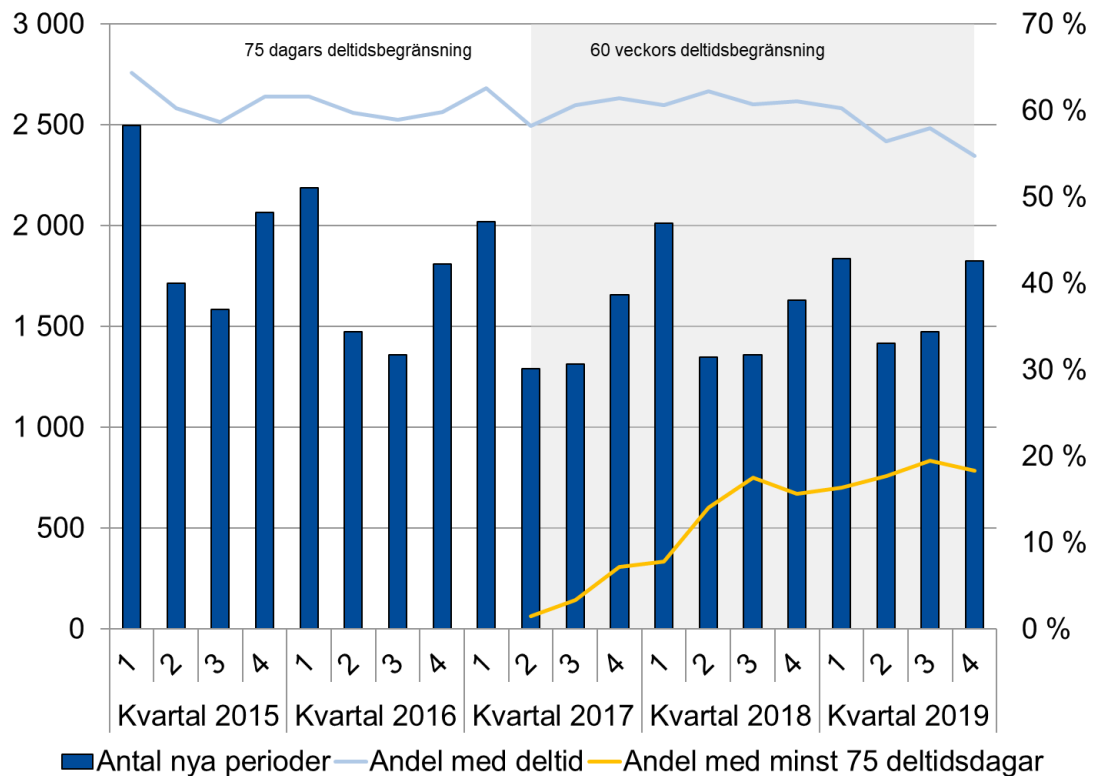
#### 4.1.1 Övergångar för de som inte förbrukade sin deltidsersättning

Förändringen av deltidsbegränsningen kan dock även ha påverkat förekomsten av personer som återkommer till deltidsersättning utan att ha förbrukat sin deltidsersättning. Detta eftersom en kombination av fler beviljade dagar med deltidsersättning och viss förekomst av veckor med hel arbetslöshet innebär att förändringen skulle kunna ha gjort det lättare att kvalificera sig till nya ersättningsperioder utan att ha förbrukat sin deltidsersättning.

Därför redovisar vi i diagram 4.3 även utvecklingen av antalet ersättningsperioder som började inom ett år från slutet av en tidigare ersättningsperiod, där personen fick deltidsersättning men där deltidsersättningen inte hade förbrukats. Diagrammet visar också andelen av dessa efterföljande ersättningsperioder, där personen återigen fick deltidsersättning och andelen av de nya ersättningsperioderna som föregicks av en ersättningsperiod där minst 75 deltidsdagar betalades ut.




Diagram 4.3: Antal nya ersättningsperioder med början inom ett år från en tidigare ersättningsperiod som innehöll deltidsersättning men där deltidsersättningen inte hade förbrukats, andelen av dessa nya perioder där minst 75 deltidsdagar betalades ut i den föregående perioden och andelen av de nya perioderna där deltidsersättning betalades ut, uppdelat på när den nya ersättningsperioden började.



Antalet nya ersättningsperioder som följer på en tidigare ersättningsperiod där deltidsersättning hade betalats ut och där deltidsersättningen inte hade förbrukats helt verkar inte ha förändrats i någon större omfattning i samband med förändringen av deltidsbegränsningen. Detsamma gäller andelen av de nya ersättningsperioderna där deltidsersättning har betalats ut. Andelen nya ersättningsperioder som föregåtts av en ersättningsperiod där minst 75 deltidsdagar utbetalats har från och med ett år efter reformen legat kring 15–20 procent. Alltså kan vi inte se att den förändrade begränsningsregeln har ökat antalet nya sådana ersättningsperioder, men däremot att antalet deltidsdagar för dessa personer har ökat. Diagram 4.3 förändrar alltså inte IAF:s bedömning att reformen sannolikt inte fick så stor påverkan på risken att arbetslöshetsförsäkringen fungerar som återkommande utfyllnad av lön från deltidsarbete.

## 4.2 Ingen påverkan på sökaktivitet och regelefterlevnad

Ett motiv till att begränsa möjligheten att få arbetslöshetsersättning på deltid är risken för att deltidsarbetande begränsar sitt arbetssökande och därmed har mindre



chans att övergå till heltidsarbete än heltidsarbetslösa. I detta avsnitt undersöker vi därför om de deltidsarbetslösa förändrade sin sökaktivitet och sin regelefterlevnad av sanktionsreglerna i arbetslöshetsförsäkringen i samband med reformen.<sup>22</sup>

I det här avsnittet jämför vi personer som fick arbetslöshetsersättning på deltid med personer som fick arbetslöshetsersättning på heltid. Tanken är att betrakta de sistnämnda som en kontrollgrupp som inte påverkades av reformen. Vi delar även upp resultaten på hur många deltidsdagar personen har fått per vecka. För att definieras som heltidsarbetslös ska man då ha haft arbetslöshetsersättning fem dagar per vecka under hela månaden. För deltidsarbetslösa redovisar vi resultaten för genomsnittligt antal dagar med ersättning per vecka uppdelat på ersättning i två dagar eller mindre (arbetar lång deltid) eller fler än två dagar (arbetar kort deltid)<sup>23</sup>. Personerna ska också ha tillhört samma gruppindelning under alla veckor i månaden och ha lämnat in en aktivitetsrapport till Arbetsförmedlingen månaden efter att de fått arbetslöshetsersättning för att ingå i jämförelsen. I aktivitetsrapporten redovisar den arbetssökande vad hen gjort för att ta sig ur sin arbetslöshet.

#### 4.2.1 Antal sökta arbeten ser inte ut att ha påverkats av reformen

Personer med deltidsersättning söker utifrån aktivitetsrapporteringen inte lika många arbeten som de med heltidsersättning, det gäller både för tiden innan och efter reformen. Tidsserien i diagram 4.4 visar att deltidsarbetslösa sökte fler arbeten från och med 2018, men det gäller även de sökande med heltidsersättning.

Diagram 4.4 visar att arbetslöshetens omfattning samvarierar med hur många arbeten man söker. I början av 2016 sökte heltidsarbetslösa i genomsnitt dubbelt så många arbeten som sökande med lång deltid, det vill säga 2 eller färre deltidsdagar per deltidsvecka. Skillnaderna mellan heltidsarbetslösa och arbetssökande med lång deltid har under hela perioden legat på 2–3 arbeten.

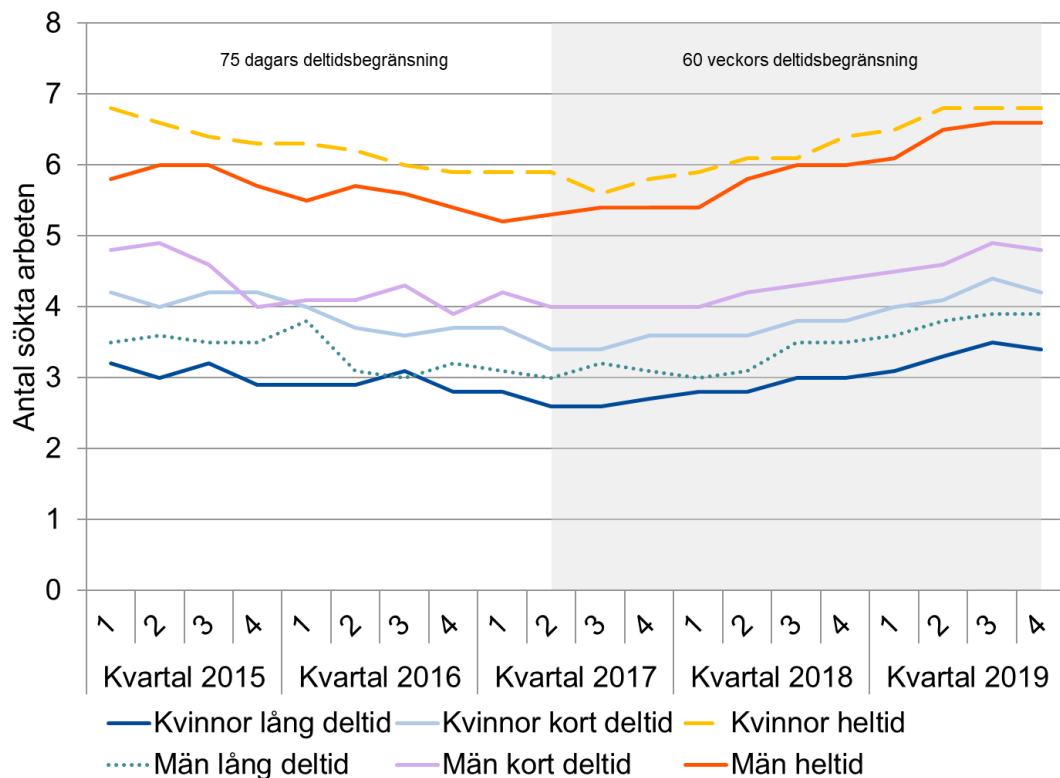
Jämför vi kvinnor och män så har heltidsarbetslösa kvinnor under hela perioden i genomsnitt sökt flest arbeten, men skillnaden har minskat över tid. Deltidsarbetslösa män sökte däremot i genomsnitt fler arbeten än deltidsarbetslösa kvinnor. Lägst antal arbeten sökte deltidsarbetande kvinnor med lång deltid, men skillnaderna är inte så stora jämfört med männen i samma kategori.

---

<sup>22</sup> Sanktionsreglerna regleras i 43–43 b §§ ALF.

<sup>23</sup> Vi använder samma begrepp som SCB använder i AKU, men skillnaden är här att vi i stället för omfattningen på deltidsarbetet baserar vår indelning på antalet ersättningsdagar. Antalet ersättningsdagar påverkas av om det också finns annan hindertid än arbete. Det betyder att det inte är säkert att all den tid som personen inte fått arbetslöshetsersättning för innebär deltidsarbete.

Diagram 4.4: Genomsnittligt antal sökta arbeten<sup>24</sup> per person och månad, redovisat som genomsnitt per kvartal 2015–2019 fördelat på heltidsarbetslösa och deltidsarbetslösa med lång respektive kort deltid samt kön.



En regressionsanalys<sup>25</sup> som avsåg sökta arbeten under januari 2020 bekräftar att arbetslöshetens omfattning hade ett starkt samband med antalet arbeten som söks, även när vi kontrollerar för kön, ålder, utbildningsnivå, födelseland och förekomsten av funktionsnedsättning som innebar en nedsatt arbetsförmåga registrerad hos Arbetsförmedlingen. Heltidsarbetslösa sökte i januari 2020 nära dubbelt så många arbeten jämfört med de arbetssökande som fick deltidsersättning motsvarande ett långt deltidsarbete. En redovisning av regressionsresultaten i sin helhet finns i bilaga 1.

Sammantaget kan vi inte se någon förändring i hur många arbeten deltidsarbetande söker som sammanfaller med reformen, varken om vi studerar den absoluta sökaktiviteten eller om vi relaterar den till de heltidsarbetslösas sökaktivitet. IAF bedömer därför att den förändrade deltidsbegränsningen inte haft någon större påverkan på de deltidsarbetslösas sökaktivitet.

<sup>24</sup> Sökt arbete, lämnat intresseanmälan eller cv, sökt anvisade arbeten och platsförslag.

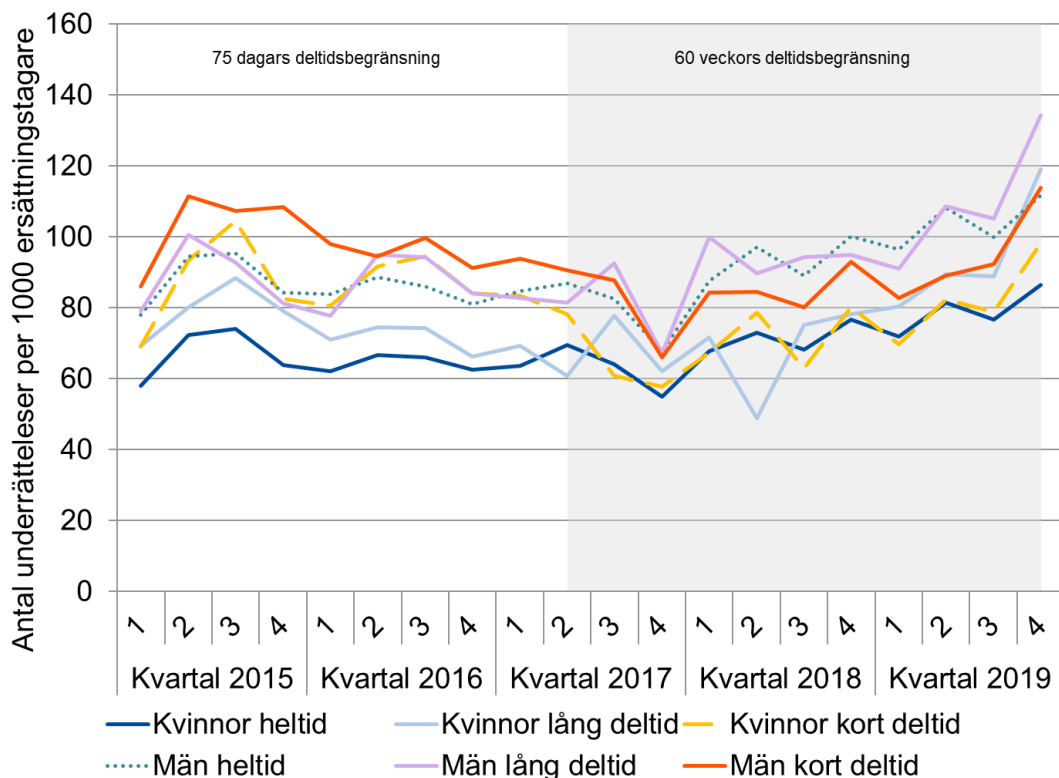
<sup>25</sup> Negativ binomialregression.



## 4.2.2 Antalet underrättelser har inte påverkats av reformen

Antalet underrättelser per 1 000 ersättningstagare låg relativt stabilt tiden innan och efter reformen, både för del- och heltidsarbetslösa. I oktober 2019 publicerade IAF rapporten Arbetsförmedlingens kontroll av deltidsarbetslösas sökaktivitet, där vi bland annat riktade kritik mot att Arbetsförmedlingen hade godkänt aktivitetsrapporter som inte innehöll någon eller enbart en sökaktivitet.<sup>26</sup> I slutet av 2019 skedde en märkbar ökning av antalet underrättelser för både kvinnor och män samt del- och heltidsarbetslösa.

Diagram 4.5: Underrättelser med grund i 43–43 b §§ ALF per tusen ersättningstagare\*, 2015–2019, fördelat på heltidsarbetslösa och deltidsarbetslösa med lång respektive kort deltid samt kön.



\* Fått arbetslöshetsersättning för del- respektive heltid hela månaden.

Utifrån diagram 4.5 bedömer IAF att det inte tycks finnas någon märkbar förändring av hur många underrättelser som skickas som sammanfaller med reformen.

Visserligen minskade antalet underrättelser per 1 000 ersättningstagare kvartal 4 år 2017, men det gällde både för del- och heltidsarbetslösa. Alltså tyder inte heller utvecklingen av antalet underrättelser per ersättningstagare på att reformen haft någon större påverkan på de deltidsarbetandes regelefterlevnad.

<sup>26</sup> IAF 2019:11 Arbetsförmedlingens kontroll av deltidsarbetslösas sökaktivitet.



## 5 Sammanfattande slutsatser

### 5.1 Deltidsbegränsningen kan ha blivit dyrare än budgeterat

IAF uppskattar att förändringen av deltidsbegränsningen från 75 ersättningsdagar under veckor med deltidsarbete (deltidsdagar) till 60 veckor med deltidsarbete och arbetslöshetsersättning (deltidsveckor) ökade utbetalningarna av arbetslöshetsersättning med omkring 440 miljoner kronor under 2017–2019. Medräknat statlig ålderspensionsavgift innebär det en utgift på ungefär 490 miljoner kronor, vilket är 140 miljoner kronor eller 40 procent mer än vad regeringen budgeterade för reformen i budgetpropositionen för 2017 för den undersökta perioden. IAF bedömer därför att reformen sannolikt blev dyrare än beräknat.

Resultatet bör dock tolkas med viss försiktighet eftersom det bygger på antaganden, inte minst om hur mycket heltidsersättning som hade betalats ut om den äldre regeln fortsatt gälla. Även avgränsningar påverkar resultatet, som att uppskattningarna inte tar hänsyn till förändringar i senare ersättningsperioder för samma individ.

### 5.2 Förändringen påverkade kvinnor och män olika

För de flesta innebar reformen av deltidsbegränsningen att de kunde få fler dagar med arbetslöshetsersättning som beviljas under veckor med deltidsarbete (deltidsersättning), men var sjunde person som förbrukade sin deltidsersättning efter reformen fick färre dagar än om den tidigare begränsningsregeln fortsatt gälla.

Övergången till en veckobaserad deltidsbegränsning innebar att kvinnor jämfört med män i genomsnitt fick ut något färre deltidsdagar innan de hade förbrukat sin deltidsersättning. Detta eftersom kvinnor i genomsnitt fick något färre deltidsdagar per deltidsvecka. Antalet deltidsdagar ökade dock påtagligt för både kvinnor och män som förbrukade sin deltidsersättning, samtidigt som det var vanligare att kvinnor deltidsarbetade och att de förbrukade sin deltidsersättning. Förändringen påverkade därför fler kvinnor än män.

Det kan därför finnas anledning att undersöka om en övergång till en månadsbaserad deltidsbegränsning som föreslås i betänkandet ”Ett nytt regelverk för arbetslöshetsförsäkringen” påverkar kvinnor och män olika.<sup>27</sup>

---

<sup>27</sup> SOU 2020/37 s. 414.



### 5.3 Arbetslöshetsförsäkringens funktion som omställningsförsäkring verkar inte ha påverkats märkbart

En anledning till att det finns en deltidsbegränsning är den befarade risken för att den som arbetar deltid söker arbete i mindre omfattning och därmed har mindre chans att hitta ett heltidsarbete än den som söker arbete på heltid och att deltidsersättning återkommande fyller ut ersättningen från ett mer permanent deltidsarbete. IAF har därför undersökt utvecklingen av övergångar från deltidsersättning till heltidsersättning, nya ersättningsperioder och nya ersättningsperioder med deltidsersättning, antalet sökta arbeten och antalet skickade underrättelser som skulle kunna visa om dessa risker ökat i och med reformen. Utifrån resultaten bedömer IAF att förändringen av deltidsbegränsningen inte har haft någon betydande påverkan på hur väl arbetslöshetsförsäkringen fungerar som en omställningsförsäkring för de deltidsarbetslösa.



# Källor

## Författningar

Lag (1997:238) om arbetslöshetsförsäkring.

Förordning (2000:628) om den arbetsmarknadspolitiska verksamheten.

Förordning (2007:414) om jobb- och utvecklingsgarantin.

## Offentligt tryck

SOU 1999:27 DELTA – utredningen om deltidsarbete, tillfälliga jobb och arbetslöshetsersättning.

SOU 2015:21 Mer trygghet och bättre försäkring.

SOU 2020:37 Ett nytt regelverk för arbetslöshetsförsäkringen.

Tilläggsdirektiv till Kommittén om hållbara försäkringar vid sjukdom och arbetslöshet, dir. 2012:90.

## Andra publikationer

IAF 2014:12 Uppföljning av deltidsbegränsningen.

IAF 2019:11 Arbetsförmedlingens kontroll av deltidsarbetslösas sökaktivitet.

## Övrigt

Sveriges a-kassors handläggarsråd ”Orsaka arbetslöshet”, version 2.0, den 11 januari 2021.

SCB, AKU 2019, Undersysselsatta.

# Bilaga 1: Regressionsresultat

Tabell B.1: Regressionsresultat av negativ binomialregression på antal sökta arbeten i januari 2020 (summan av sökta arbeten, lämnade intresseanmälningar eller cv:n och sökta anvisade arbeten och platsförslag), baserat på uppgifter från aktivitetsrapporteringen i februari 2020.

Oberoende variabel	$e^x$	Undre konfidensintervall	Övre konfidensintervall	p-värde
<i>Ersättning</i>				
<b>2 dagar eller mindre</b>	Ref.			
<b>2,5–4,5 dagar</b>	1,30	1,22	1,38	p<0,001
<b>Heltidsarbetslös</b>	1,89	1,80	1,99	p<0,001
<i>Kön</i>				
<b>Man</b>	Ref.			
<b>Kvinna</b>	1,04	1,02	1,06	p<0,001
<i>Ålder</i>				
<b>–34 år</b>	1,26	1,23	1,28	p<0,001
<b>35–44 år</b>	1,24	1,22	1,27	p<0,001
<b>45–54 år</b>	1,15	1,12	1,17	p<0,001
<b>55 år och äldre</b>	Ref.			
<i>Högsta utbildning</i>				
<b>Grundskola</b>	Ref.			
<b>Gymnasieutbildning</b>	1,13	1,11	1,15	p<0,001
<b>Eftergymnasial</b>	1,26	1,23	1,28	p<0,001
<i>Område födelse land</i>				
<b>Sverige</b>	Ref.			
<b>Europa</b>	1,27	1,24	1,30	p<0,001
<b>Utanför Europa</b>	1,32	1,30	1,34	p<0,001
<i>Funktionsnedsättning</i>				
<b>Ja</b>	Ref.			
<b>Nej</b>	1,48	1,44	1,51	p<0,001



Postadress:  
IAF  
Box 210  
641 22 Katrineholm

Telefon: 0150 - 48 70 00  
Fax: 0150 - 48 70 02  
E-post: [iaf@iaf.se](mailto:iaf@iaf.se)  
Webbplats: [www.iaf.se](http://www.iaf.se)

