

Rapport 2024:10

# Arbetslöshetsförsäkringens täckningsgrad 2005 - 2024



## IAF:s tillsyn

Inspektionen för arbetslöshetsförsäkringen (IAF) ansvarar för tillsynen över arbetslöshetsförsäkringen. Vi utövar tillsyn över arbetslöshetskassorna och gör uppföljning av arbetslöshetsförsäkringen. Vi granskar Arbetsförmedlingens handläggning av ärenden som har samband med arbetslöshetsförsäkringen och av ärenden om återkallande av anvisning till arbetsmarknadspolitiska program, samt av Arbetsförmedlingens utbetalningar av statsbidrag till arbetslöshetskassorna. Vidare granskar vi Arbetsförmedlingens handläggning av ärenden om varning och avstängning från aktivitetsstödet, utvecklingsersättningen och etableringsersättningen och Försäkringskassans handläggning av ärenden om avstängning från sådan ersättning. Vi följer utvecklingen inom våra tillsynsområden och tar de initiativ till åtgärder som uppföljningen ger anledning till.

Vi verkar för att Arbetsförmedlingen, arbetslöshetskassorna och Försäkringskassan tillämpar bestämmelserna i lagen (1997:238) om arbetslöshetsförsäkring och lagen (1997:239) om arbetslöshetskassor samt i tillhörande förordningar och föreskrifter likformigt och rättvist. Vi verkar även för att säkerställa att arbetslöshetsersättning betalas ut endast till de personer som är berättigade till det. Det gör vi bland annat genom att påtala de brister vi finner till de aktörer vi granskar, och Arbetsförmedlingen ska till regeringen och IAF redovisa vilka åtgärder som har vidtagits eller kommer att vidtas för att avhjälpa bristerna. När det gäller arbetslöshetskassorna får vi dessutom meddela erinringar och förelägga en arbetslöshetskassa att vidta åtgärder.

Vi för statens talan i domstol och utfärdar föreskrifter inom arbetslöshetsförsäkringens område. Vi bidrar även till att förtydliga regelverket genom yttranden till bland annat Högsta förvaltningsdomstolen.



# Förord

Den här rapporten handlar om Arbetslöshetsförsäkringens täckningsgrad, hur stor andel av de öppet arbetslösa som har arbetslöshetsersättning. Täckningsgraden i arbetslöshetsförsäkringen har under 2000-talet minskat och 2018 tillsatte regeringen en utredning med uppdraget att lämna förslag om en ny arbetslöshetsförsäkring för fler, grundad på inkomster. Riksdagen har därefter beslutat om en ny arbetslöshetsförsäkring vilken bedöms kunna leda till att fler personer kvalificerar sig till arbetslöshetsersättning och att arbetslöshetsförsäkringens täckningsgrad därmed ökar. Den nya arbetslöshetsförsäkringen kommer att träda i kraft 1 oktober 2025.

Med den här rapporten vill IAF visa hur täckningsgraden har utvecklats sig från 2005 till 2024 och även visa hur täckningsgraden skiljer sig mellan olika grupper av arbetssökande. IAF har tidigare i år presenterat en kortare rapport om hur arbetslöshetsförsäkringens täckningsgrad har utvecklats sig.<sup>1</sup> I den här längre rapporten kommenterar vi utvecklingen mer än i den kortare rapporten och presenterar även uppgifter för första halvåret 2024.

Granskningen har genomförts av Jonas Eriksson. Vid den slutliga beredningen av ärendet deltog Jonas Eriksson, föredragande, enhetscheferna Cathrine Carlberg och Jessica Idbrant. Enhetschefen för granskningsenheten har fattat beslut i ärendet.

Katrineholm den 23 september 2024

Cathrine Carlberg  
Enhetschef

Jonas Eriksson  
Utredare

---

<sup>1</sup> Se [Kort rapport om arbetslöshetsförsäkringens täckningsgrad \(iaf.se\)](https://iaf.se)



# Sammanfattning

Inspektionen för arbetslöshetsförsäkringen (IAF) presenterar i den här rapporten hur arbetslöshetsförsäkringens täckningsgradens har utvecklats 2005 – första halvåret 2024. Med arbetslöshetsförsäkringens täckningsgrad avses hur stor andel av de öppet arbetslösa som har arbetslöshetsersättning.

## Täckningsgraden har ökat på grund av avmattningen på arbetsmarknaden

Arbetslöshetsförsäkringens täckningsgrad var 48 procent första halvåret 2024, vilket är 5 procentenheter högre än 2023 och 7 procentenheter högre än 2022. Utvecklingen mellan 2022 då arbetsmarknaden var starkare än normalt och första halvåret 2024 då vi har en avmattning på arbetsmarknaden förklaras till stora delar av konjunkturutvecklingen. När arbetsmarknaden försvagas ökar andelen av de öppet arbetslösa som har en så pass stark förankring på arbetsmarknaden att de kvalificerar sig till arbetslöshetsersättning.

## Arbetslöshetsförsäkringens täckningsgrad har understigit 50 procent de senaste 15 åren

Att arbetslöshetsförsäkringens täckningsgrad ökar när arbetsmarknaden försvagas är ett mönster vi ser under hela den period vi analyserar. Under den här perioden har dock täckningsgraden minskat. Från 71 procent 2005 till 46 procent 2010, en utveckling som till viss del kan förklaras av regelförändringarna med även av att sammansättningen ändrades med fler nytillträdda på arbetsmarknaden. Efter 2010 har täckningsgraden varierat mellan som lägst 35 procent 2017, innan etableringsprogrammet infördes, och 49 procent 2020 då arbetsmarknaden försvagades som en följd av covid-19-pandemin. Arbetslöshetsförsäkringens täckningsgrad har understigit 50 procent de senaste 15 åren.

## Sammansättningen av de arbetslösa har betydelse för arbetslöshetsförsäkringens täckningsgrad

Vi kan konstatera att sammansättningen av de arbetslösa har betydelse för arbetslöshetsförsäkringens täckningsgrad. Vilka som är inskrivna som öppet arbetslösa påverkas av flera faktorer varav konjunkturen, omfattningen av arbetslösheten är en. När arbetslösheten är låg är det i högre grad personer som inte har arbetat innan arbetslösheten som är öppet arbetslösa.

Täckningsgraden ökar med åldern. Första halvåret 2024 var den 20 procent för öppet arbetslösa under 25 och 60 procent för öppet arbetslösa 55 år och äldre.



Täckningsgraden ökar med utbildningsnivån. Första halvåret 2024 var den 38 procent för öppet arbetslösa utan gymnasieålder och 53 procent för de med eftergymnasial utbildning.

Täckningsgraden skiljer sig mellan inrikesfödda och utrikesfödda. Första halvåret 2024 var den 41 procent för födda utanför Europa och 54 procent för inrikesfödda.

Täckningsgraden för personer födda utanför Europa har ökat med bland annat införandet av etableringsprogrammet 2018 och ett minskat inflöde av nyanlända som medfört en högre genomsnittliga vistelsetid och även en högre täckningsgrad för gruppen.

## Täckningsgraden är högre för män än för kvinnor, men för inrikesfödda gäller det omvända


Täckningsgraden har under större delen av den undersökte perioden varit högre för män än för kvinnor, men här ser vi skillnader mellan inrikesfödda och utrikesfödda. Inrikesfödda kvinnor har haft en högre täckningsgrad än inrikesfödda män, med undantag för 2009 då lågkonjunkturen drabbade män i högre utsträckning än kvinnor.

För utrikesfödda har dock kvinnor en lägre täckningsgrad än utrikesfödda män. Den relativt låga täckningsgraden för utrikesfödda kvinnor är i linje med att sysselsättningsgraden är lägre för denna grupp än för andra. Både arbetskraftsdeltagandet och sysselsättningsgraden har ökat till historiskt höga nivåer enligt SCB:s arbetskraftsundersökningar. Men fortfarande är täckningsgraden för kvinnor födda utanför Europa relativt lågt, 32 procent vilket är 24 procentenheter lägre än för inrikesfödda kvinnor.

För utrikesfödda från Europa minskade täckningsgraden 2023 för att sedan återhämta sig första halvåret 2024. Nedgången är störst för kvinnor och beror på att fler öppet arbetslösa utan arbetslöshetsersättning i denna grupp.

## Flertalet öppet arbetslösa har haft svag eller ingen förankring på arbetsmarknaden innan de blev arbetslösa

Arbetslöshetsförsäkringens täckningsgrad om 48 procent visar att mer än hälften av de öppet arbetslösa har haft svag eller ingen förankring på arbetsmarknaden innan de blev arbetslösa. Riksdagen har i år fattat beslut om att införa en ny inkomstbaserad arbetslöshetsförsäkring som ska träda i kraft 1 oktober 2025. Den nya försäkringen kan komma att öka täckningsgraden med flera procentenheter på grund av ändrade kvalificeringsvillkor. Hur hög täckningsgraden blir efter införandet kommer inte enbart avgöras av vilka inkomster som kommer krävas för att kvalificera sig till arbetslöshetsersättning. Konjunktur och andra faktorer som påverkar



sammansättningen av de arbetslösa kommer även i framtiden ha betydelse för täckningsgraden nivå och vilka skillnader vi ser mellan olika grupper av arbetssökande.

---



# Innehåll

<b>1</b>	<b>Inledning</b> .....	<b>8</b>
1.1	Om rapportens syfte och disposition .....	8
<b>2</b>	<b>Slutsatser</b> .....	<b>9</b>
2.1	Under de senaste 15 åren har mindre än hälften av de arbetslösa haft arbetslöshetsersättning .....	9
2.1.1	Jämfört med 2005 är täckningsgraden relativt låg för samtliga grupper .....	9
2.1.2	Stor skillnad i täckningsgrad mellan inrikes och utrikesfödda kvinnor.....	10
2.2	Täckningsgraden har på senare år ökat på grund av avmattningen på arbetsmarknaden .....	10
2.3	Fler öppet arbetslösa kvinnor från Europa har bidragit till lägre täckningsgrad för denna grupp.....	10
2.4	Täckningsgraden förväntas öka med den nya försäkringen.....	11
<b>3</b>	<b>Utvecklingen de senaste åren</b> .....	<b>12</b>
3.1	Täckningsgraden har ökat till 48 procent och är högre för män än för kvinnor	12
3.1.1	Arbetsvillkoret motsvarar en lägsta förankring på arbetsmarknaden om 34 procent i 6 av 12 månader före arbetslösheten .....	13
3.2	Täckningsgraden är lägre för yngre än för äldre.....	14
3.3	Täckningsgraden ökar med utbildningsnivån.....	15
3.4	Täckningsgraden är 24 procentenheter högre för inrikesfödda kvinnor än för kvinnor födda utanför Europa .....	16
3.5	Täckningsgraden är högre för timanställda och lägre för deltidsarbetslösa ....	17
<b>4</b>	<b>Utvecklingen i ett längre perspektiv</b> .....	<b>18</b>
4.1	Under de senaste 15 åren har täckningsgraden varit lägre än 50 procent.....	18
4.1.1	Täckningsgraden har ett konjunkturmönster .....	19
4.2	Täckningsgradens utveckling för inrikes- och utrikesfödda kvinnor och män ..	19
4.2.1	Utvecklingen från 2005 till 2017.....	20
4.2.2	Införandet av etableringsprogrammet 2018 gav en högre täckningsgrad.....	21
4.2.3	Längre vistelsetider hos de nyanlända ökar täckningsgraden .....	22
4.3	Regelförändringar som har påverkat täckningsgraden .....	22
4.3.1	Arbetslöshetsförsäkringens täckningsgrad förväntas öka med den nya försäkringen .....	24
	Källor.....	26
	Bilaga 1: Om data och beräkning av täckningsgrad.....	27



# 1 Inledning

Arbetslöshetsförsäkringens täckningsgrad är en relevant indikator att följa för den som är intresserad av utvecklingen på arbetslöshetsförsäkringens område.

Syftet med arbetslöshetsförsäkringen är att ge arbetslösa ekonomiskt stöd under omställning mellan arbeten.

Arbetslöshetsförsäkringen har även en funktion som automatisk stabilisator genom att den upprätthåller köpkraften när arbetslösheten ökar. Både för individernas inkomstrygghet och samhällsekonominns stabilitet är det önskvärt att andelen av de arbetslösa som täcks av försäkringen är hög.

Med arbetslöshetsförsäkringens täckningsgrad avses i denna rapport andelen av de öppet arbetslösa som har arbetslöshetsersättning.

Allt annat lika medför dock en högre täckningsgrad i arbetslöshetsförsäkringen att statens utgifter ökar på grund av ökade utbetalningar av arbetslöshetsersättning, aktivitetsstöd och statliga ålderspensionsavgifter. En högre täckningsgrad kan för kommunerna medföra minskade utgifter för ekonomiskt bistånd och högre skatteintäkter från statliga individersättningar till arbetslösa.

För att nå en högre täckningsgrad kan kvalificeringskravet, att den sökande ska ha en viss förankring på arbetsmarknaden, sättas lågt. Fördelarna med ett lägre kvalificeringskrav får dock alltid avvägas dels mot de högre kostnader för staten det innebär, dels mot att arbetslöshetsförsäkringens legitimitet som en omställningsförsäkring mellan arbeten riskerar att minska om kravet på förankring på arbetsmarknaden blir alltför lågt.

## 1.1 Om rapportens syfte och disposition

Syftet med rapporten är att visa på hur täckningsgraden har utvecklats mellan 2005 och första halvåret 2024 samt att visa den skillnad som uppstår mellan olika sökandegrupper. Den är tänkt att öka kunskapen om arbetslöshetsförsäkringens täckningsgrad och vara en referenspunkt för framtida analyser av den nya arbetslöshetsförsäkring som träder i kraft 1 oktober 2025.

Kapitel 2 innehåller rapportens slutsatser. Kapitel 3 beskriver täckningsgradens utveckling 2022– första halvåret 2024 och visar på vissa skillnader mellan olika sökandegrupper samt täckningsgraden för deltidsarbetslösa respektive timanställda. Kapitel 4 visar på utvecklingen från och med 2005 och framåt.





## 2 Slutsatser

I det här kapitlet lyfter vi några särskilt intressanta iakttagelser. En övergripande slutsats är att täckningsgraden för nyutträdna på arbetsmarknaden är lägre än för övriga grupper. Det ser vi dels för ungdomar dels för nyanlända med kortare vistelsetid. Täckningsgraden är klart högre för nyanlända med längre vistelsetider än för de med kortare vistelsetider.

### 2.1 Under de senaste 15 åren har mindre än hälften av de arbetslösa haft arbetslöshetsersättning

Många av de öppet arbetslösa har inte arbetat alls eller arbetat i liten omfattning innan arbetslösheten. För att kvalificera sig till arbetslöshetsförsäkringen räcker det med att ha arbetat 60 timmar per månad i 6 av 12 månader före arbetslösheten. Att täckningsgraden har understigit 50 procent under de senaste 15 åren visar på att arbetslösheten framför allt drabbar personer med som har haft en låg förankring på arbetsmarknaden.

#### 2.1.1 Jämfört med 2005 är täckningsgraden relativt låg för samtliga grupper

Täckningsgraden har minskat först från 71 procent 2005 till 61 procent 2007 för att första halvåret 2024 vara 48 procent. För inrikesfödda har utvecklingen varit 73 procent 2005 till 65 procent 2007 och första halvåret 2024 är den 54 procent. Täckningsgraden både för totalen och inrikesfödda har varit på en klart lägre nivå efter regelförändringarna 2007 än de var före 2007. De två regelförändringarna som bedöms ha haft störst betydelse för den nu lägre täckningsgraden är dels borttagandet av den förlängda ersättningsperioden om 300 dagar, dels avskaffandet av studerandevillkoret. De förändringar som skett i arbetsvillkoret bedöms ha haft liten effekt på arbetslöshetsförsäkringens täckningsgrad.

En grupp som har relativt hög täckningsgrad första halvåret 2024 är inrikesfödda kvinnor 55 år och äldre. Men även för denna grupp är deras täckningsgraden om 68 procent klart lägre än 2005 då den uppgick till 89 procent. Den lägre täckningsgrad vi nu har i arbetslöshetsförsäkringen beror inte enbart på regelverksutformning utan även på att arbetsmarknaden, arbetskraftsdeltagandet och sammansättningen av de arbetslösa har ändrats sedan 2005.



### 2.1.2 Stor skillnad i täckningsgrad mellan inrikes och utrikesfödda kvinnor

Skillnaden i täckningsgrad mellan inrikesfödda kvinnor och kvinnor födda utanför Europa är påtaglig och uppgår till 24 procentenheter första halvåret 2024.

Utrikesfödda kvinnor från Europa har en täckningsgrad om 39 procentenheter, vilket är 7 procentenheter högre än täckningsgraden för kvinnor födda utanför Europa men 17 procentenheter lägre än för inrikesfödda kvinnor.

Motsvarande skillnader mellan inrikes- och utrikesfödda män är betydligt mindre. Första halvåret 2024 var täckningsgraden för inrikesfödda män 52 procentenheter vilket är 1 procentenhet lägre än täckningsgraden för utrikesfödda män från Europa och 3 procentenheter högre än täckningsgraden för män födda utanför Europa.

## 2.2 Täckningsgraden har på senare år ökat på grund av avmattningen på arbetsmarknaden

Den avmattning vi sett på arbetsmarknaden under 2023 och första halvåret 2024 har inneburit att andelen som har arbetat före arbetslösheten i så pass hög utsträckning att de har rätt till arbetslöshetsersättning har ökat. För de öppet arbetslösa som helhet har täckningsgraden ökat med 7 procentenheter sedan 2022. Förändringen är högre för män (8 procentenheter) än för kvinnor (6 procentenheter). Täckningsgraden har framför allt ökat för inrikesfödda personer mellan 25-54 år och de med eftergymnasial utbildning.

## 2.3 Fler öppet arbetslösa kvinnor från Ukraina har bidragit till en lägre täckningsgrad för utrikesfödda från Europa

För öppet arbetslösa kvinnor födda i Europa har täckningsgraden minskat då antalet öppet arbetslösa har ökat mer för denna grupp än antalet med arbetslöshetsersättning. När nu etableringsprogrammet öppnas upp för vissa inskrivna på Arbetsförmedlingen från Ukraina kan det bidra till att täckningsgraden för utrikesfödda från Europa ökar. Införandet av etableringsprogrammet 2018 medförde att täckningsgraden ökade påtagligt för öppet arbetslösa födda utanför Europa.



## 2.4 Täckningsgraden förväntas öka med den nya försäkringen

Införandet av den nya arbetslöshetsförsäkringen innebär att det lägsta kravet på arbetsmarknadsförankring ändras från en arbetsmarknadsförankring i form av arbetad tid under 6 av de 12 månaderna i ramtiden till en arbetsmarknadsförankring i form av förvärvsinkomster under minst 4 sammanhängande månader.

Den här förändringen förväntas leda till att täckningsgraden i den nya arbetslöshetsförsäkringen blir högre. Täckningsgradens framtida utfall kommer dock som nu vara beroende inte bara av regelverkets utformning utan även till stor del bero på sammansättningen av de arbetssökande.

## 3 Utvecklingen de senaste åren

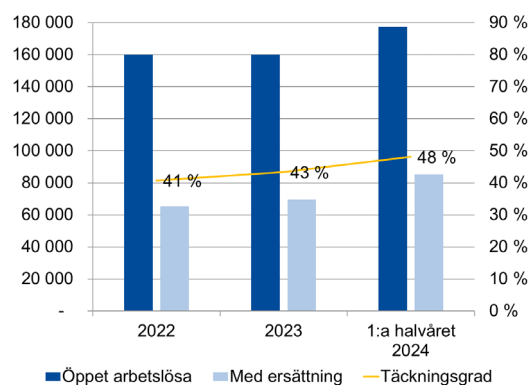
I det här kapitlet visar vi täckningsgradens utveckling för 2022, 2023 och första halvåret 2024. Uppgifterna för första halvåret 2024 är intressanta att visa dels för att de skiljer sig påtagligt från 2023, dels för att täckningsgraden för hela år 2024 kan bli ungefär i nivå med täckningsgraden för första halvåret 2024.<sup>2</sup> Vi visar utvecklingen för kvinnor och män efter utbildningsnivå, ålder och födelseregion. I slutet av kapitlet finns ett avsnitt om täckningsgraden för deltidsarbetslösa och timanställda.

### 3.1 Täckningsgraden har ökat till 48 procent och är högre för män än för kvinnor

Arbetslöshetsförsäkringens täckningsgrad har ökat från 41 procent 2022, 43 procent 2023 till 48 procent första halvåret 2024. Utvecklingen mellan 2022 och 2023 förklaras av att antalet öppet arbetslösa med arbetslöshetsersättning ökade medan det totala antalet öppet arbetslösa var oförändrat och uppgick till i medeltal 160 000 per månad båda åren. Bakom medeltalen för åren finns en trend med fallande antal öppet arbetslösa första halvåret 2022 och en ökning av antalet öppet arbetslösa under andra halvåret 2023 som även har fortsatt öka 2024.

I diagram 1 ser vi att både det genomsnittliga antalet öppet arbetslösa totalt och de med arbetslöshetsersättning har ökat mellan år 2023 och första halvåret 2024. Den relativa förändringen är 11 procent för totalen och 23 procent för de med arbetslöshetsersättning. Då förändringen är större för de med arbetslöshetsersättning än för totalen blir täckningsgraden högre. Jämfört med 2022 är täckningsgraden 7 procentenheter högre första halvåret 2024.

Diagram 1. Öppet arbetslösa, öppet arbetslösa med arbetslöshetsersättning och täckningsgraden (höger axel).



Källa: Arbetsförmedlingen och IAF.

Att täckningsgraden ökar när arbetsmarknaden försämras kommer vi återkomma till i kapitel 4 där vi tittar på utvecklingen i ett längre perspektiv. Fenomenet kan förklaras av att när arbetsmarknaden är stark är det framför allt personer som inte når

<sup>2</sup> Under de senaste åtta åren har täckningsgraden för första halvåret avvikit med 0 eller 1 procentenheter från utfallet för helåret, med undantag för år 2021 då täckningsgraden var 49 procent första halvåret och 47 procent för hela år 2021.



arbetslöshetsförsäkringens kvalificeringsvillkor som är öppet arbetslösa. När arbetsmarknaden försämras blir i högre utsträckning även personer som har arbetat tillräckligt för att kvalificera sig för arbetslöshetsersättning arbetslösa. Den förändring vi ser av antalet personer med arbetslöshetsersättning är större än de vid lågkonjunkturen 2012–2013 och 2019, men mindre än de vid finanskrisen 2009 och pandemin 2020.

Täckningsgraden för kvinnor har ökat från 38 procent 2022, 39 procent 2023 till 44 procent första halvåret 2024. Motsvarande utveckling för män är från 43 procent 2022, 47 procent 2023 och 52 procent första halvåret 2024. Täckningsgraden har således ökat mer för män än för kvinnor. Ett skäl till utvecklingen kan vara att män tenderar att i högre utsträckning än kvinnor vara verksamma i den privata sektorn som är mer konjunkturkänslig än den offentliga sektorn.

Den avmattning vi nu ser har drabbat byggbranschen hårt, vilken är en bransch där en hög andel av de verksamma är män. Vi ser att medlemmar i Byggnadsarbetarnas arbetslöshetskassa tillsammans med de två största arbetslöshetskassorna, Akademikernas och Unionens utgör knappt hälften av det ökade antalet öppet arbetslösa med arbetslöshetsersättning. Men, det är inte medlemskap i en arbetslöshetskassa som påverkar om den sökande har arbetslöshetsersättning utan om personen har beviljats en ersättningsperiod genom att hen uppfyller ett arbetsvillkor och i övrigt uppfyller kraven för att ha rätt till arbetslöshetsersättning.

### 3.1.1 Arbetsvillkoret motsvarar en lägsta förankring på arbetsmarknaden om 34 procent i 6 av 12 månader före arbetslösheten

I 12 § Lagen (1997:238) om arbetslöshetsförsäkring finner vi arbetslöshetsförsäkringens arbetsvillkor. Första punkten är huvudregeln och andra punkten alternativregeln. Det lägsta antalet arbetade timmar arbetsvillkoret kan uppfyllas med är antalet timmar enligt huvudregeln. I arbetslöshetsförsäkringen kan en månads heltidsarbete motsvara 176 timmar. Arbetsvillkoret enligt huvudregeln kan därmed ses som att den sökande ska ha en arbetsmarknadsförankring om 34 procent (60 av 176) i 6 av de 12 månaderna före arbetslösheten. Totalt behöver den arbetslöse således ha arbetat minst 360 timmar under 12 månader före arbetslösheten för att uppfylla arbetsvillkoret enligt huvudregeln.

Arbetslöshetsförsäkringens arbetsvillkor:

”12 § Rätt till ersättning vid arbetslöshet har en sökande som under en ramtid av tolv månader omedelbart före arbetslöshetens inträde

1. haft förvärvsarbete i minst 6 månader och utfört arbetet under minst 60 timmar per kalendermånad, eller

2. haft förvärvsarbete i minst 420 timmar under en sammanhängande tid av 6 kalendermånader och utfört arbetet under minst 40 timmar under var och en av dessa månader (arbetsvillkor).”

## 3.2 Täckningsgraden är lägre för yngre än för äldre

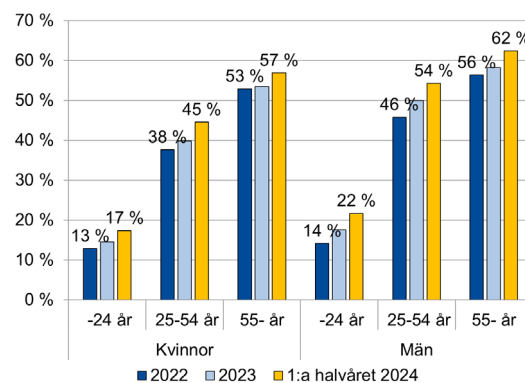
För många tar det tid att etablera sig på arbetsmarknaden och täckningsgraden är lägre för yngre öppet arbetslösa än för de som är äldre. I diagram 2 ser vi att både för kvinnor och män har täckningsgraden ökat i samtliga åldersgrupper och att ökningen är störst mellan första halvåret 2024 och 2023. Vi ser även att täckningsgraden är högre för män än för kvinnor i samtliga åldersgrupper. Den här skillnaden är som störst för gruppen 25–54 år, där täckningsgraden första halvåret 2024 är 44 procent för kvinnor och 54 procent för män.

Täckningsgraden för ungdomar har ökat med flera procentenheter mellan 2022 och första halvåret 2024. Även om täckningsgraden har blivit klart högre för den här åldersgruppen så är den fortsatt mindre än hälften av täckningsgraden för åldersgruppen 25–54 år.

Den ökade täckningsgraden bland de som är 25 år och äldre förklaras av till stor del av det ökade antalet öppet arbetslösa med arbetslöshetsersättning hos Akademikernas, Byggnads och Unionens arbetslöshetskassor. Hos de som är yngre än 25 år är det främst ett ökat antal arbetslösa hos Arbetslöshetskassan Alfa och Byggnads och IF Metalls arbetslöshetskassor som förklarar utvecklingen.

Första halvåret 2024 var i medeltal 5 procent av de öppet arbetslösa med arbetslöshetsersättning yngre än 25 år.

Diagram 2. Täckningsgraden för kvinnor och män efter åldersgrupp.

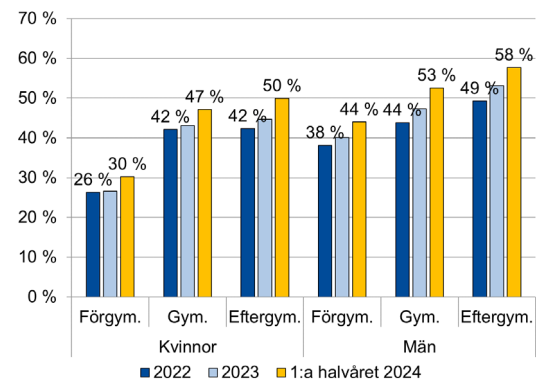


Källa: Arbetsförmedlingen och IAF.

### 3.3 Täckningsgraden ökar med utbildningsnivån

Täckningsgraden ökar med utbildningsnivån vilket diagram 3 visar. År 2022 var dock täckningsgraden 42 procent både för gruppen kvinnor med enbart gymnasieutbildning och kvinnor med en eftergymnasial utbildning. Täckningsgraden är högre för män än kvinnor för samtliga utbildningsnivåer och skillnaden mellan män och kvinnor är störst i gruppen som saknar en gymnasieutbildning. Första halvåret 2024 var täckningsgraden för de med förgymnasial utbildning 30 procent för kvinnor och 44 procent för män.

Diagram 3. Täckningsgraden för kvinnor och män efter utbildningsnivå.



Källa: Arbetsförmedlingen och IAF.

Den största ökningen av täckningsgraderna mellan 2022 och första halvåret 2024 ser vi i gruppen med eftergymnasial utbildningsnivå. För kvinnor har täckningsgraden ökat med 8 procentenheter i denna grupp medan motsvarande ökning för män uppgår till 9 procentenheter. Skillnaden i täckningsgrad mellan lågkonjunktur och högkonjunktur är högst i gruppen med eftergymnasial utbildningsnivå och lägst i gruppen med en förgymnasial utbildningsnivå.

Om vi jämför täckningsgraderna för olika utbildningsnivåer i diagram 3 med täckningsgraderna mellan olika åldersgrupper i diagram 2 ser vi att spridningen är större mellan åldersgrupperna än mellan utbildningsnivåerna. Täckningsgraden för de med förgymnasial utbildningsnivå är högre än täckningsgraden för personer yngre än 25 år och täckningsgraden för de med eftergymnasial utbildning är lägre än för personer äldre än 54 år.

### 3.4 Täckningsgraden är 24 procentenheter högre för inrikesfödda kvinnor än för kvinnor födda utanför Europa

Den totala täckningsgraden för kvinnor och män första halvåret 2024 var 54 procent för inrikesfödda, 46 procent för utrikesfödda från Europa och 41 procent för öppet arbetslösa födda utanför Europa. Jämfört med 2022 har täckningsgraden för alla grupperna ökat. För inrikesfödda är ökningen 9 procentenheter, för utrikesfödda från Europa 1 procentenhet och för födda utanför Europa har täckningsgraden ökat med 7 procentenheter mellan 2022 och första halvåret 2024.

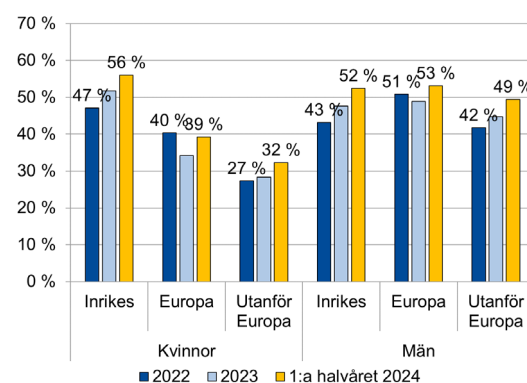
När vi delar upp täckningsgraderna efter födelseregion för kvinnor och män ser vi att bland inrikesfödda är täckningsgraden högre för kvinnor än för män. Mellan 2022 och första halvåret 2024 har täckningsgraden ökat med 9 procent för både inrikesfödda kvinnor och inrikesfödda män.

För utrikesfödda från Europa har täckningsgraderna för kvinnor och män haft en annorlunda utveckling. I den här gruppen ser vi att täckningsgraden minskar 2023 för att sedan öka något första halvåret 2024. För den här gruppen har ett ökat antal öppet arbetslösa från Ukraina som inte kvalificerar sig till arbetslöshetsersättning bidragit till de lägre täckningsgraderna. Den här dämpande effekten på täckningsgraden är större för kvinnor än för män.

Täckningsgraden för utrikesfödda män från Europa är något högre än för inrikesfödda män, medan täckningsgraden för utrikesfödda kvinnor från Europa vara 7 procentenheter lägre än för inrikesfödda kvinnor 2022 och 17 procentenheter lägre första halvåret 2024.

Täckningsgraden skiljer sig mest mellan kvinnor och män födda utanför Europa. Medan männen i denna grupp har en täckningsgrad som enbart är några procentenheter efter inrikesfödda män har inrikesfödda kvinnor en täckningsgrad som är 24 procentenheter högre än den för kvinnor födda utanför Europa.

Diagram 4. Täckningsgraden för kvinnor och män efter födelseregion.



Källa: Arbetsförmedlingen och IAF.



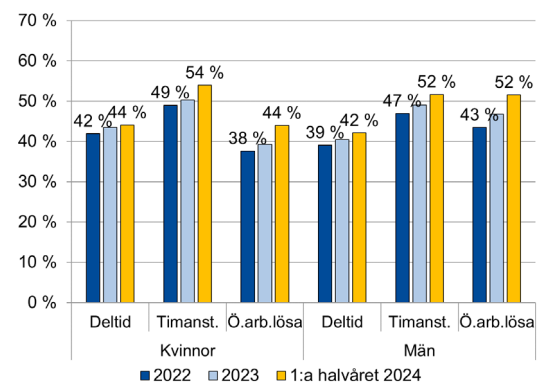
### 3.5 Täckningsgraden är högre för timanställda och lägre för deltidsarbetslösa

I det här avsnittet går vi utanför den definition vi använder för att beräkna täckningsgraden. I rapportens övriga delar syftar täckningsgraden på täckningsgraden för öppet arbetslösa vilket vi använder som en synonym för arbetslöshetsförsäkringens täckningsgrad. Metoden är densamma som för öppet arbetslösa, men i det här avsnittet är täckningsgraden beräknad för sökandekategorierna deltidsarbetslösa respektive timanställda.

Timanställda har en högre täckningsgrad än öppet arbetslösa medan deltidsarbetslösa har en lägre täckningsgrad än öppet arbetslösa. Första halvåret 2024 var täckningsgraden 53 procent för timanställda, 48 procent för öppet arbetslösa och 43 procent för deltidsarbetslösa.

I diagram 5 ser vi att täckningsgraden har ökat för både kvinnor och män i alla de tre grupperna. Förändringen är minst för deltidsarbetslösa kvinnor och störst för öppet arbetslösa män. Täckningsgraden är mer konjunkturkänslig för öppet arbetslösa än för timanställda. Minst konjunkturkänslig är täckningsgraden för deltidsarbetslösa. Skillnaden i täckningsgrad mellan män och kvinnor är större för öppet arbetslösa än för de andra två grupperna.

Diagram 5. Täckningsgraden för kvinnor och män för deltidsarbetslösa, timanställda och öppet arbetslösa.



Källa: Arbetsförmedlingen och IAF.

Av det totala antalet personer med arbetslöshetsersättning första halvåret 2024 var i medeltal knappt 78 procent öppet arbetslösa, knappt 16 procent timanställda och knappt 7 procent deltidsarbetslösa.<sup>3</sup>

<sup>3</sup> Personer som har ett tillfälligt uppehåll i sin ersättningsperiod men är inskrivna som öppet arbetslösa, timanställda, eller deltidsarbetslösa klassificeras som att de har arbetslöshetsersättning, se bilaga 1.

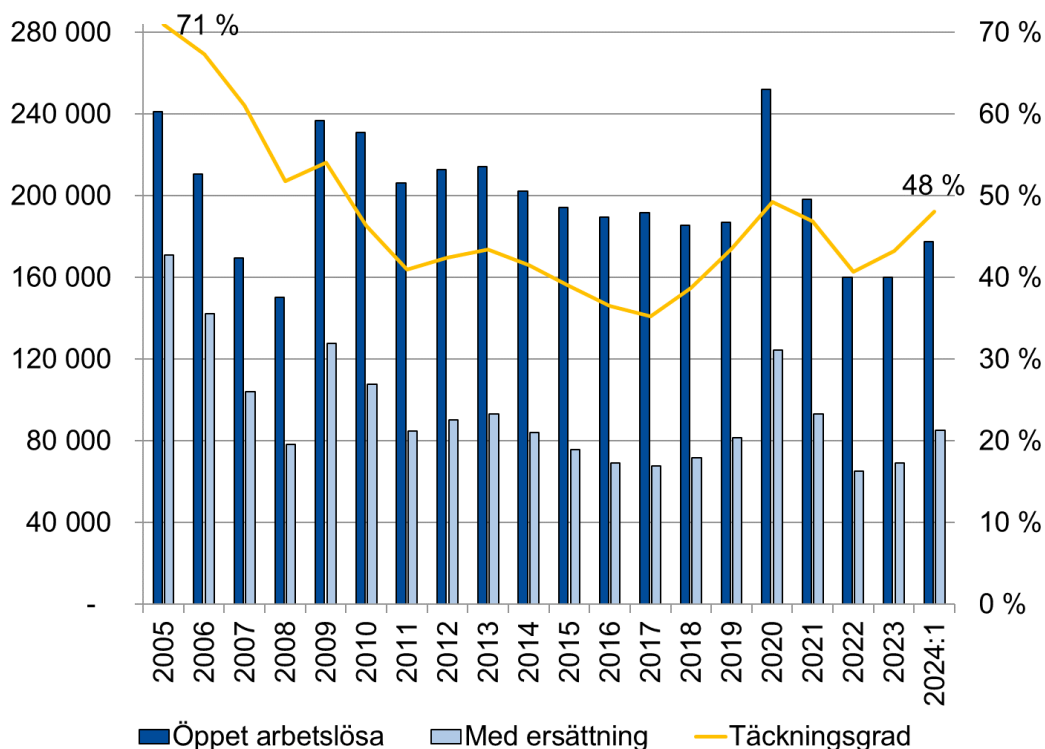
## 4 Utvecklingen i ett längre perspektiv

I det här avsnittet visar vi täckningsgradens utveckling från 2005 och framåt, både totalt och för kvinnor och män efter födelseregion. Vi visar att täckningsgraden påverkas av konjunkturen, arbetsmarknads- och integrationspolitikens utformning samt av migrationspolitiken. Vi tar även upp hur några av regelförändringarna under perioden har påverkat arbetslöshetsförsäkringens täckningsgrad.

### 4.1 Under de senaste 15 åren har täckningsgraden varit lägre än 50 procent

I ett längre perspektiv har arbetslöshetsförsäkringens täckningsgrad minskat. Från 71 procent 2005 till 48 procent första halvåret 2024. I tidigare rapporter från IAF har vi bland annat lyft fram att regelförändringarna 2007, som exempelvis innebar striktare kvalificeringsvillkor, och en ökad andel nytillträdda på arbetsmarknaden bland de öppet arbetslösa, har bidragit till en lägre täckningsgrad.

Diagram 6. Öppet arbetslösa, öppet arbetslösa med ersättning och täckningsgraden (höger axel), 2005 – första halvåret 2024.



Källa: Arbetsförmedlingen och IAF.

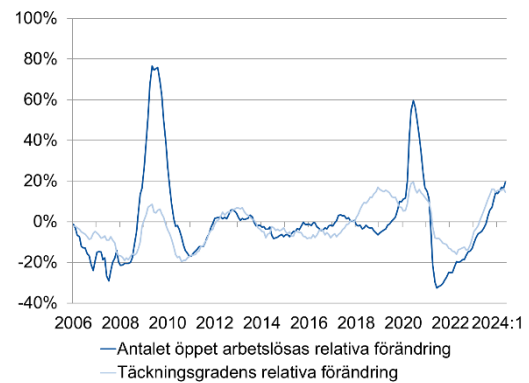


### 4.1.1 Täckningsgraden har ett konjunkturmönster

Som vi skrev i kapitel 3 har täckningsgraden ett konjunkturmönster. När arbetsmarknaden är stark är består gruppen öppet arbetslösa i högre grad av öppet arbetslösa som har haft ingen eller liten förankring på arbetsmarknaden innan det blev arbetslösa. När arbetsmarknaden bromsar in så blir i högre grad personer som har haft en så pass stark arbetsmarknadsförankring att de uppfyller kvalificeringsvillkoren till arbetslöshetsförsäkringen arbetslösa. Täckningsgraden ökar därmed i lågkonjunktur och minskar i högkonjunktur.

Vi ser det i diagram 6 ovan vid finanskrisen 2009, lågkonjunkturen 2012–2013 och i samband med pandemin 2020 samt vid avmattningen på arbetsmarknaden första halvåret 2020. Diagram 7 visar den relativa förändringen av antalet öppet arbetslösa och av täckningsgraden per månad jämfört med samma månad föregående år. Det finns en tydlig samvariation för stora delar av tidserierna vilket visar på täckningsgradens konjunkturberoende, men inte för perioden 2018–2019.<sup>4</sup>

Diagram 7. Relativa förändringen av öppet arbetslösa och av täckningsgraden, 2006–första halvåret 2024, månadsdata.



Källa: Arbetsförmedlingen och IAF.

De två topparna vi ser i den relativa förändringen av antalet öppet arbetslösa är vid finanskrisen 2009 och i samband med pandemin 2020. Då vi har haft en befolkningsökning och framför allt en ökning av arbetskraften under 2000-talet innebär ett oförändrat antal öppet arbetslösa att andelen öppet arbetslösa av arbetskraften har minskat.

## 4.2 Täckningsgradens utveckling för inrikes- och utrikesfödda kvinnor och män

I det här avsnittet visar vi hur täckningsgraden har utvecklats för kvinnor och män i grupperna inrikesfödda, utrikesfödda från Europa och utrikesfödda utanför Europa. Vi visar bland annat att täckningsgraderna för både män och kvinnor minskat mellan 2005 och första halvåret 2024.

<sup>4</sup> Den relativa förändringen är vid kraftigare svängningar på arbetsmarknaden större för öppet arbetslösa än för täckningsgraden, vilken är en kvot och där en ökning av antalet öppet arbetslösa med ersättning dämpas av en ökning av det totala antalet öppet arbetslösa.



### 4.2.1 Utvecklingen från 2005 till 2017

Täckningsgraden är högst för inrikesfödda kvinnor över hela perioden och högre än täckningsgraderna för män oavsett födelseregion, med undantag för 2009 då täckningsgraden för inrikesfödda män är en procentenhet högre än för kvinnor. Vi ser att täckningsgraden för män ökar detta år medan täckningsgraden för kvinnor i stället minskar även detta år om än mindre än föregående och efterkommande år. Även vid nästa lågkonjunktur, avmattningen på arbetsmarknaden 2012–2013 ökar täckningsgraderna mer för männen än för kvinnorna.

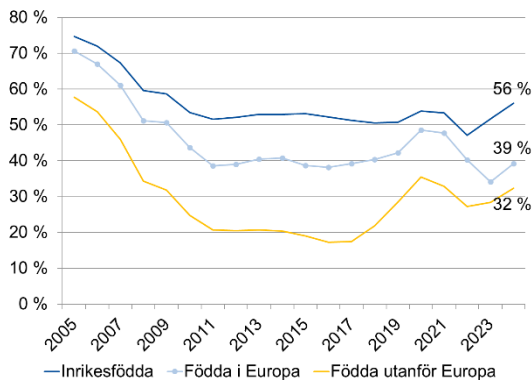
Den totala utvecklingen mellan 2005 och 2011 är tydligt negativ kvinnor och män oavsett födelseregion. Störst är förändringen för utrikesfödda utanför Europa. Deras täckningsgrad minskar med 37 procentenheter för kvinnor och med 33 procentenheter för män. Utvecklingen förklaras till stor del av ändrat regelverk, konjunkturreffekter och ett ökat flyktingmottagande vilket resulterar i många öppet arbetslösa i denna grupp som är nytillträdda på den svenska arbetsmarknaden. För utrikesfödda från Europa minskar täckningsgraden med 32 procentenheter för kvinnor och med 27 procentenheter för män. Inrikesfödda har en något mindre brant utveckling och för inrikesfödda kvinnor minskar täckningsgraden med 23 procentenheter och för inrikesfödda män sker en minskning med 25 procentenheter mellan 2005 och 2011.

Att sammansättningen av de öppet arbetslösa har ändrats över tid har bidragit till att den totala täckningsgraden har ändrats. Andelen av de öppet arbetslösa som är inrikesfödda har minskat med 35 procentenheter, andelen utrikesfödda från Europa har ökat med en procentenhet och andelen som är födda utanför Europa har ökat med 34 procentenheter.

Den totala täckningsgraden minskar mellan 2005 och 2017 från 71 till 35 procentenheter. Utvecklingen beror främst på regelförändringarna 2007, konjunkturreffekter och en förändrad sammansättning av de öppet arbetslösa. Vi skriver mer om regelförändringarna i avsnitt 4.3.

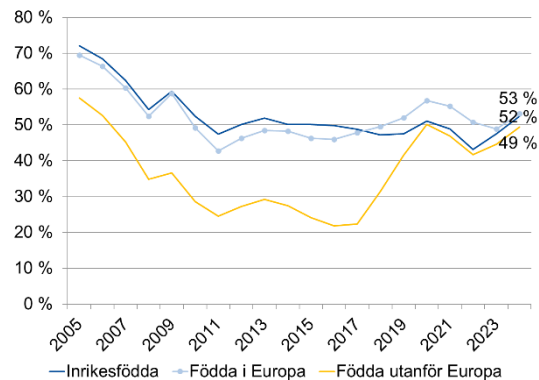


Diagram 8. Täckningsgraden för kvinnor efter födelseregion, 2005– första halvåret 2024.



Källa: Arbetsförmedlingen och IAF.

Diagram 9. Täckningsgraden för män efter födelseregion, 2005– första halvåret 2024.



Arbetsförmedlingen och IAF.

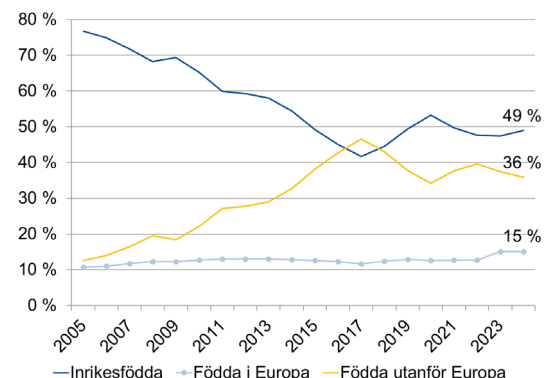
## 4.2.2 Införandet av etableringsprogrammet 2018 gav en högre täckningsgrad

När personer som inte har arbetslöshetsersättning lämnar gruppen öppet arbetslösa, exempelvis för att skrivas in i jobb- och utvecklingsgarantin eller etableringsprogrammet ökar täckningsgraden. Efter införandet av etableringsprogrammet 2018 minskar antalet öppet arbetslösa som är födda utanför Europa och täckningsgraden för gruppen ökar. Det har bidragit till att den totala täckningsgraden har ökat. Även andra arbetsmarknadspolitiska åtgärder som innebär att personer utan arbetslöshetsersättning lämnar gruppen öppet arbetslösa leder till en högre täckningsgrad.


2019 fortsätter täckningsgraden för födda utanför Europa att öka. Två förändringar bidrar till utvecklingen i denna grupp. Dels minskar antalet öppet arbetslösa, dels ökar antalet med arbetslöshetsersättning. Samtidigt ökar antalet öppet arbetslösa både för inrikesfödda och för utrikesfödda från Europa. Sammansättningen av de öppet arbetslösa ändras så att den totala täckningsgraden blir högre.

Täckningsgraderna ökar för både kvinnor och män oavsett födelseregion det här året, men betydligt mer för födda utanför Europa och särskilt männen i denna grupp som påverkas mer av avmattningen på arbetsmarknaden 2019. Även det nästkommande

Diagram 10. Sammansättningen av de öppet arbetslösa efter födelseregion.



Källa: Arbetsförmedlingen och IAF.



pandemiåret ökar täckningsgraden mer för öppet arbetslösa män födda utanför Europa än för övriga grupper. Deras täckningsgrad stiger till 50 procent, en procentenheter under inrikesfödda män. Därefter har täckningsgraden fallit något mer för män födda utanför Europa men är ändå relativt nära täckningsgraden för inrikesfödda män.

Sommaren 2024 blev det möjligt för personer från Ukraina att delta i etableringsprogrammet. Beslutet kommer bidra till en högre täckningsgrad för utrikesfödda öppet arbetslösa från Europa på liknande sätt som införandet av etableringsprogrammet har bidragit till en högre täckningsgrad för öppet arbetslösa födda utanför Europa.

#### 4.2.3 Längre vistelsetider hos de nyanlända ökar täckningsgraden

I IAF:s tillsynsdatas har vi uppgifter för öppet arbetslösa som har haft arbetslöshetsersättning eller deltagit i etableringsprogrammet eller annat arbetsmarknadspolitiskt program. Baserat på datumet för ansökan om uppehållstillstånd kan vi jämföra täckningsgraden för öppet arbetslösa som varit nyanlända efter hur lång tillbaka i tiden de ansökte om uppehållstillstånd. Det resultat vi får visar att täckningsgraden ökar påtagligt med vistelsetiden, vilket är förväntat. En minskat inflöde av nyanlända bör bidra till längre vistelsetider hos de öppet arbetslösa och därmed en högre täckningsgrad i framtiden för denna grupp.

### 4.3 Regelförändringar som har påverkat täckningsgraden

Regeländringarna 2007 är en väsentlig förklaring till täckningsgraden minskade från 67 procent 2006 till 46 procent 2010.<sup>5</sup> De regeländringar som påverkade täckningsgraden var främst att:

- arbetsvillkoret skärptes
- möjligheten att kvalificera sig till en ersättningsperiod med studerandevillkoret upphörde
- möjligheten att få en förlängd ersättningsperioden om 300 dagar upphörde
- möjligheten att uppbära arbetslöshetsersättning för studerande under sommarferierna upphörde.

De två översta reformerna skärpte kvalificeringsvillkoren, de två nedre reformerna minskade möjligheten att erhålla arbetslöshetsersättning över tid. När möjligheten att

---

<sup>5</sup> Se prop 2006/2007:15, IAF 2007:7, IAF 2007:24 och IAF 2009:7



erhålla arbetslöshetsersättning över tid försämras kommer täckningsgraden att minska. Täckningsgraden kan minska dels genom att personer lämnar gruppen öppet arbetslösa, dels genom att de står kvar som öppet arbetslösa men utan att ha arbetslöshetsersättning. Effekten blir större om de kvarstår som öppet arbetslösa utan arbetslöshetsersättning.

I tidigare rapporter från IAF har vi konstaterat att ändringarna av arbetsvillkoret har haft små effekter på täckningsgraden.<sup>6</sup> Det skarpare arbetsvillkoret 2007 uppskattas ha minskat täckningsgraden med ungefär en procentenhet. De lättnader i arbetsvillkoret som genomfördes 2020 uppskattas ha ökat täckningsgraden med ungefär en procentenhet.

När möjligheten att uppbära arbetslöshetsersättning under sommarferierna avskaffades 2007 så minskade även antalet öppet arbetslösa under sommaren påtagligt. Om vi antar att den här regelförändringen innebar att de personer som tidigare erhöll arbetslöshetsersättning under sommarferierna efter regelförändringen valde att inte längre vara inskrivna på Arbetsförmedlingen under sommarferierna kan effekten på täckningsgraden uppskattas till knappt en procentenhet.

---

<sup>6</sup> Se IAF 2007:8, IAF 2007:24 och IAF 2020:2.

Hur avskaffandet av studerandevillkoret och möjligheten att få en förlängd ersättningsperiod om 300 dagar påverkade täckningsgraden kan vi indirekt uppskatta med hjälp av uppgifterna i IAF:s statistik och tillsynsdatas.

Om det inte hade varit möjligt att kvalificera sig med studerandevillkoret eller att få en förlängd ersättningsperiod med 300 dagar 2005–2007 skulle täckningsgraden vara lägre, se den beräknade alternativa täckningsgraden i

diagram 3. Vi har då för studerandevillkoret antagit att personer som har kvalificerat sig med hjälp av studerandevillkoret skulle vara inskrivna på Arbetsförmedlingen även om de inte hade fått en ersättningsperiod beviljad. För de öppet arbetslösa som fick en förlängd ersättningsperiod om 300 dagar har vi antagit att om de inte fått denna förlängning skulle de ha lämnat gruppen öppet arbetslösa. Flertalet torde då i stället ha blivit inskrivna i ett arbetsmarknadspolitiskt program.

Den alternativa täckningsgrad vi beräknar och ser i diagram 3 är ungefär 9 procentenheter lägre än den faktiska täckningsgraden under perioden 2005–2007. Först år 2010 ser vi att personer med en förlängd ersättningsperiod med 300 dagar eller som har kvalificerat sig med studerande villkoret inte längre påverkar täckningsgraden. En samlad bedömning av regeländringarnas effekt på täckningsgraden 2009 är att de kan ha minskat täckningsgraden med 11 procentenheter detta år. Bedömning av hur täckningsgraden har påverkats av regelförändringarna är dock osäker och regeländringarna kan ha påverkat täckningsgraden något mer eller något mindre än denna uppskattning.

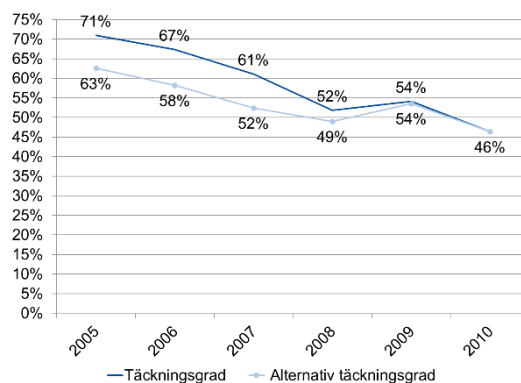
I förlängningen påverkas arbetslöshetsförsäkringens täckningsgrad av politikområden som berör: arbetsmarknad, ekonomi, integration, migration, socialförsäkringar och utbildning.

#### 4.3.1 Arbetslöshetsförsäkringens täckningsgrad förväntas öka med den nya försäkringen

Den 1 oktober 2025 införs ett helt nytt regelverk för arbetslöshetsförsäkringen med ett inkomstvillkor som ersätter nuvarande arbetsvillkor. Nuvarande arbetsvillkor med ett minimikrav om 60 timmar arbete i 6 av 12 månader före arbetslösheten ersätts då av inkomstvillkor.

Enligt den nya inkomstvillkorets alternativregel kan arbete i 4 sammanhängande månader vara tillräckligt för att kvalificera sig till arbetslöshetsersättning. Att kravet på arbetsmarknadsförankring ändras från 6 månader till 4 sammanhängande månader

Diagram 13. Täckningsgrad och beräknad alternativ täckningsgrad, 2005–2010.



Källa: Arbetsförmedlingen och IAF.





förväntas innebära att täckningsgraden blir högre med den nya arbetslöshetsförsäkringen. Hur stort bidraget blir beror dels på hur stora månadsinkomster som kommer behövas för att kvalificera sig, dels på vilka inkomster de öppet arbetslösa kommer ha haft under ramtiden.

Vilken täckningsgrad vi kommer få se år 2026 och de efterkommande åren kommer inte enbart bero på den minsta inkomst av förvärvsarbete som kommer krävas. Som vi har visat tidigare i rapporten kommer sammansättningen av de öppet arbetslösa och inte minst konjunkturutvecklingen påverka täckningsgraden även i framtiden.

#### Inkomstvillkoret i den nya arbetslöshetsförsäkringen

”1 § För att ha rätt till arbetslöshetsersättning krävs att sökanden har uppfyllt ett inkomstvillkor som avses i 2 eller 3 §.

När ett inkomstvillkor har uppfyllts ska en ersättningsperiod enligt 4 kap. och en ersättningsgrundande inkomst enligt 5 kap. fastställas.

2 § Ett inkomstvillkor är uppfyllt om sökanden inom den ramtid som följer av 11–14 §§ har haft

1. en viss minsta sammanlagd inkomst av förvärvsarbete, och
2. en viss minsta inkomst av förvärvsarbete per månad under minst fyra månader.

Regeringen eller den myndighet som regeringen bestämmer kan med stöd av 8 kap. 7 § regeringsformen meddela föreskrifter om storleken på inkomsterna enligt första stycket.

3 § Om en sökande inte uppfyller kravet på en minsta sammanlagd inkomst av förvärvsarbete enligt 2 § första stycket 1, är ett inkomstvillkor ändå uppfyllt om sökanden under minst fyra sammanhängande månader inom ramtiden har haft den inkomst av förvärvsarbete per månad som krävs enligt 2 § första stycket 2.

En sökande kan få arbetslöshetsersättning med stöd av första stycket under två ersättningsperioder. Därefter måste sökanden uppfylla ett inkomstvillkor enligt 2 § för att på nytt få rätt till ersättning.”



# Källor

## Författningar

Lag (1997:238) om arbetslöshetsförsäkring.

## Offentligt tryck

Prop. 2023/24:128, En arbetslöshetsförsäkring baserad på inkomster.

Dir. 2018:8, En ny arbetslöshetsförsäkring för fler, grundad på inkomster.

SOU 2020:37, Ett nytt regelverk för arbetslöshetsförsäkringen.

## IAF:s rapporter

IAF 2007:8 Effekterna av förändringarna i arbetslöshetsförsäkringen

IAF 2007:24 Effekterna av förändringarna i arbetslöshetsförsäkringen

IAF 2022:2 Konsekvenser av de tillfälliga regeländringarna i arbetslöshetsförsäkringen

## Övrigt

IAF:s statistik- och tillsynsdatasas.



# Bilaga 1: Om data och beräkning av täckningsgrad

## Om data och beräkning av arbetslöshetsförsäkringens täckningsgrad

Arbetslöshetsförsäkringens täckningsgrad är beräknad genom att relatera uppgifter om antalet öppet arbetslösa som har arbetslöshetsersättning till antalet öppet arbetslösa som är inskrivna hos Arbetsförmedlingen.

Antalet som har arbetslöshetsersättning sökts ut från IAF:s tillsyns- och statistikdatabas. För att en person som är inskriven som öppet arbetslös ska anses ha arbetslöshetsersättning ska individen antingen den sista veckan i månaden ha dagar från en ersättningsperiod eller dagar från den karenperiod som föregår en ersättningsperiod. Även inskrivna öppet arbetslösa som har ett tillfälligt uppehåll sin ersättningsperiod klassificeras som att de har arbetslöshetsersättning.

Uppgiften om antalet öppet arbetslösa har hämtats från Arbetsförmedlingens månadsstatistik.

För varje månad erhålls en kvot bestående av de öppet arbetslösa som har arbetslöshetsersättning och samtliga öppet arbetslösa enligt Arbetsförmedlingens månadsstatistik. De här månadskvoterna varierar lite under den period som täckningsgraden ska beräknas för, exempelvis ett år. Täckningsgraden för året beräknas som medelvärdet av månadskvoterna under perioden.

Postadress:  
IAF  
Box 210  
641 22 Katrineholm

Telefon: 0150 - 48 70 00  
E-post: [iaf@iaf.se](mailto:iaf@iaf.se)  
Webbplats: [www.iaf.se](http://www.iaf.se)

