

## Veckostatistik vecka 21

### Sammanfattning

- Hälften av de som fick sin första utbetalning under vecka 20 har väntat tre veckor. Alfes väntetid har under de senaste veckorna minskat, och är nu åtta veckor.
- I genomsnitt fick 65 000 personer ersättning varje vecka under vecka 16 till 20.
- Vecka 16 till 20 betalades det varje vecka ut i genomsnitt 416 miljoner kronor i ersättning.
- I genomsnitt fick 2 300 företagare ersättning varje vecka under vecka 16 till 20.
- Antalet nya ansökningar om ersättning är nu lägre än under samma period 2020. Antalet fortsätter dock vara högre än samma period 2019.

### Hur många söker, och hur många får, ersättning?

Den här veckans statistik beskriver utvecklingen av ersättningsansökningar, väntetiderna hos arbetslöshetskassorna under vecka 20, och hur många som fått ersättning utbetald under de senaste veckorna. Avslutningsvis tittar vi närmare på hur många företagare som får ersättning.

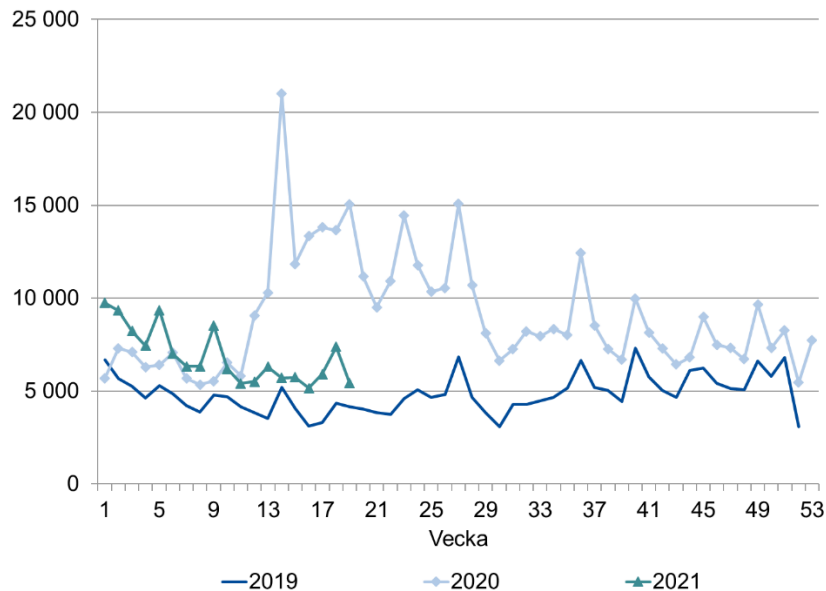
### Hur många ansökningar om ersättning kommer in?

För att skapa en bild av hur många personer som skickar in en ansökan om ersättning redovisar vi antalet nya ersättningsansökningar som kommit in till arbetslöshetskassorna varje vecka. Det finns en viss osäkerhet i siffrorna för de veckor som ligger i närtid. Till exempel kan statistiken innehålla dubletter av ansökningar från samma sökande. Antalet kan därför komma att minska något över tid.

### Färre ansökningar om ersättning jämfört med 2020

Figur 1 visar att antalet nya ansökningar generellt varit något högre under 2021, jämfört med 2019. Fram till vecka 9 2021 var antalet något högre än motsvarande veckor 2020. Sedan vecka 10 har antalet nya ansökningar istället varit lägre än samma period 2020. Antalet ansökningar är fortsatt högre än samma veckor 2019.

Figur 1: Antal nya ansökningar om ersättning



Källa: Sveriges a-kassor

I tabell 1 redovisas antalet nya ansökningar uppdelat per arbetslöshetskassa. För alla arbetslöshetskassor är antalet ansökningar nu lägre än antalet under samma veckor 2020. För flera arbetslöshetskassor fortsätter dock antalet vara högre än under samma period 2019. Alfa och Kommunalarbetarnas är de arbetslöshetskassor med störst ökning av antalet nya ansökningar mellan 2019 och 2021 för de två veckor som visas i tabellen. Precis som nämnts tidigare kan antalet komma att minska något över tid. Det är därför troligt att skillnaden mellan 2019 och 2021 kommer minska för flera arbetslöshetskassor.

Tabell 1: Antal nya ansökningar om ersättning per arbetslöshetskassa och vecka

Arbetslöshetskassa	2019		2020		2021	
	18	19	18	19	18	19
Akademikernas	461	332	1 015	1 102	523	334
Alfa	708	869	2 683	2 920	1 697	1 222
Byggnadsarbetarnas	122	131	347	394	213	149
Elektrikernas	8	14	58	60	41	35
Fastighets	55	64	158	219	103	73
Finans- och Försäkringsbranschen	35	23	62	59	33	16
GS	39	46	126	139	55	42
Hamnarbetarnas	1	0	13	7	6	7
Handelsanställdas	267	253	784	951	506	333
Hotell- och restauranganställdas	183	185	1 335	1 440	397	308
IF Metalls	233	196	917	929	320	235
Journalisternas	11	11	36	42	21	11
Kommunalarbetarnas	614	676	1 546	1 918	1 212	1 055
Ledarnas	62	38	151	133	83	47
Livsmedelsarbetarnas	59	44	113	110	58	41
Lärarnas	57	51	118	138	88	52
Pappersindustri- arbetarnas	6	6	9	12	11	5
Sekos	80	60	232	326	99	93
Småföretagarnas	109	131	427	445	149	123
STs	44	28	104	96	72	56
Sveriges arbetares	6	5	29	26	17	19
Säljarnas	12	15	60	57	26	20
Transportarbetarnas	109	117	483	535	217	186
Unionens	933	768	2 677	2 767	1 306	851
Vision	117	92	175	236	134	114
<b>Totalt</b>	<b>4 331</b>	<b>4 155</b>	<b>13 658</b>	<b>15 061</b>	<b>7 387</b>	<b>5 427</b>

Källa: Sveriges a-kassor

## Hur lång tid tar det innan ersättning betalas ut?

I det här avsnittet redovisas väntetiden hos arbetslöshetskassorna. Det ger en bild av hur lång tid det tar för en ny ersättningstagare att få sin första utbetalning.

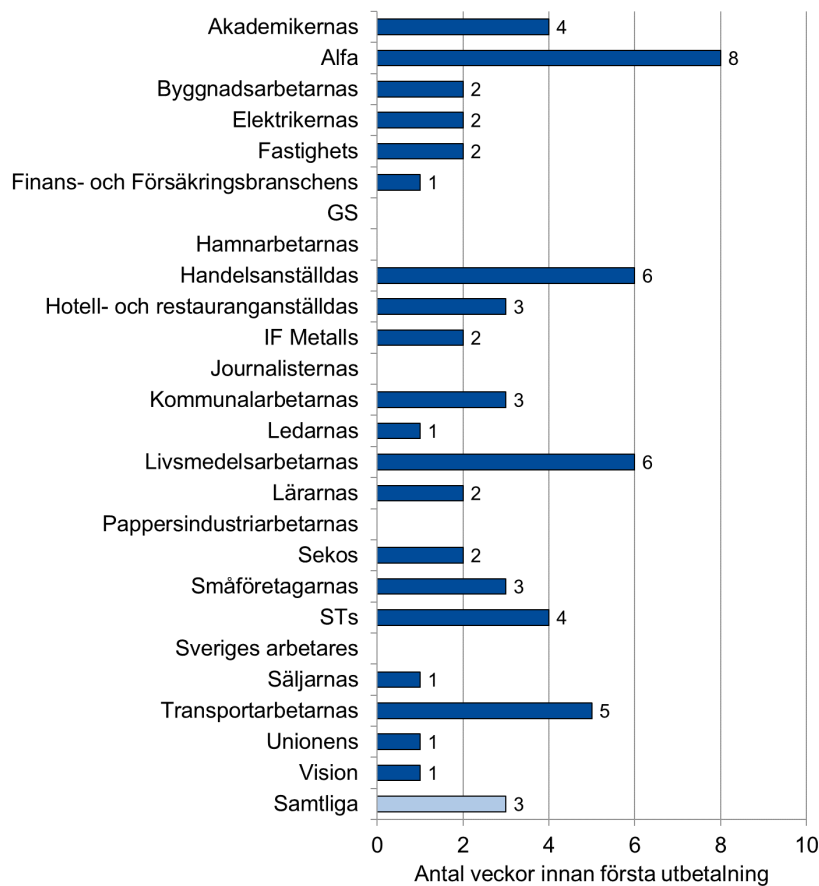
### Minskad väntetid hos Alfa

Figur 2 visar att hälften av de som fick sin första utbetalning under vecka 20 har väntat tre veckor. Övriga som fick sin första utbetalning väntade mer än tre veckor. Det är en veckas kortare väntetid jämfört med tidigare veckor.

Väntetiden hos Alfa fortsätter att minska. Hälften av de som fick sin första utbetalning under vecka 20 har väntat upp till åtta veckor. Handelsanställdas och Livsmedelsarbetarnas arbetslöshetskassa hade en väntetid på sex veckor. Transportarbetarnas hade en något kortare väntetid på fem veckor. Övriga arbetslöshetskassors väntetid var en till fyra veckor under vecka 20.

**Väntetid:** är medianvärdet av det antal veckor det tar mellan den vecka en person skickar in sin första tidrapport och den vecka då personen får den första utbetalningen.

Figur 2: Väntetid hos arbetslöshetskassorna under vecka 20



Not: Om en arbetslöshetskassa har 10 eller färre beslutade ärenden under den aktuella perioden redovisas inga uppgifter.

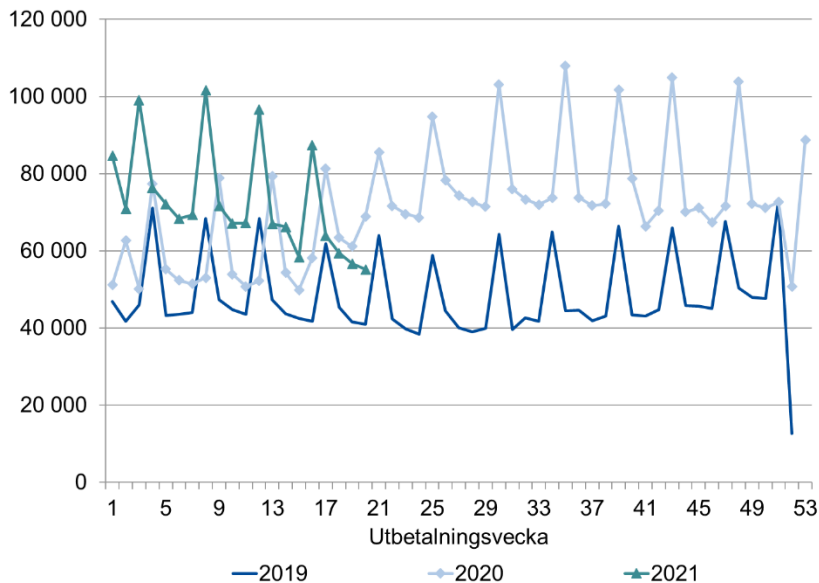
## Hur många får ersättning?

I det här avsnittet redovisar vi hur många som får ersättning varje vecka och hur mycket ersättning som betalas ut.

### 65 000 ersättningstagare i veckan

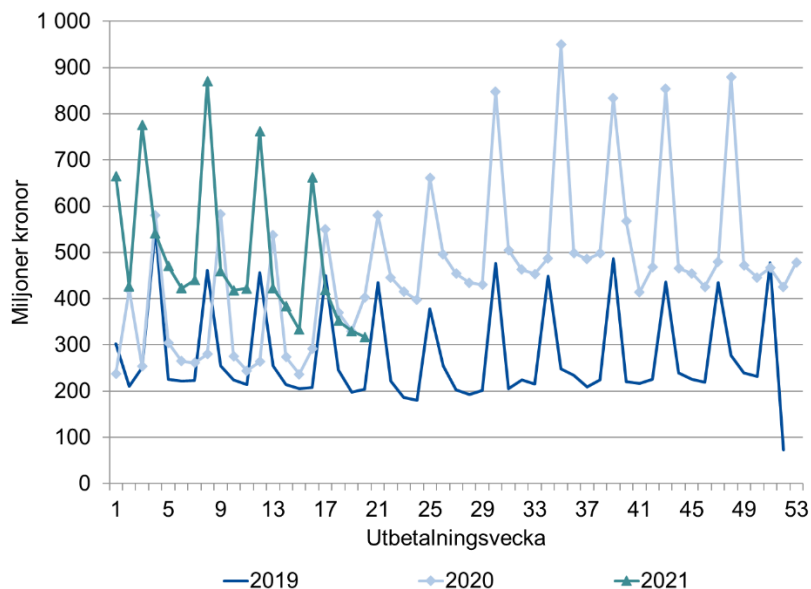
Figur 3 visar att antalet ersättningstagare var högre under 2020, jämfört med året innan. Början av 2021 visade på en liknande utveckling, men antalet ersättningstagare har minskat sedan början av året. Under vecka 1 till 8 fick i genomsnitt 80 000 personer ersättning varje vecka. Under vecka 16 till 20 fick istället i genomsnitt 65 000 personer ersättning varje vecka. Det är något färre än samma period 2020, då i genomsnitt 67 000 personer fick ersättning. Antalet fortsätter dock vara högre än samma period 2019, då i genomsnitt 46 000 personer fick ersättning varje vecka. De upp- och nedgångar som kan ses i figuren beror på att utbetalningar ofta grupperas kring den 25:e varje månad.

Figur 3: Antal ersättningstagare



Figur 4 visar en liknande utveckling i utbetald ersättning. Under vecka 16 till 20 betalades det ut i genomsnitt 416 miljoner kronor i ersättning varje vecka. Under samma veckor 2019 och 2020 betalades det ut i genomsnitt 261 respektive 389 miljoner kronor.

Figur 4: Utbetalad ersättning



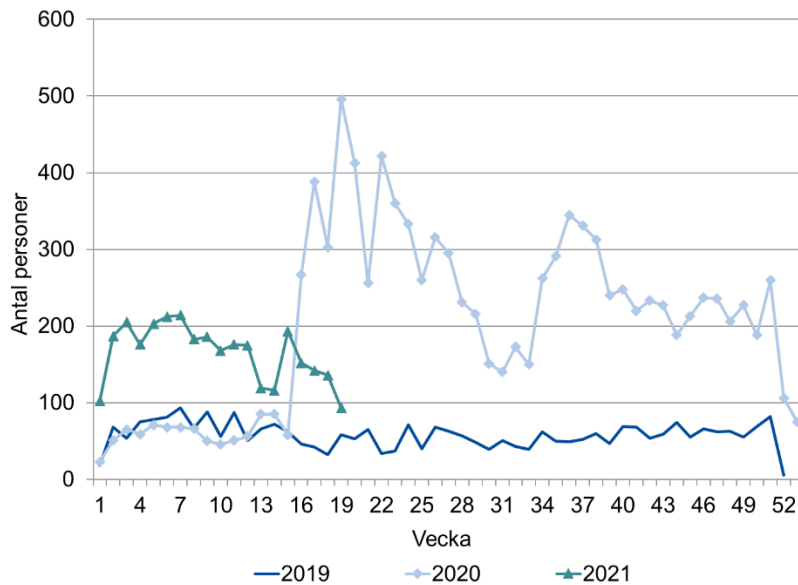
## Arbetslöshet bland företagare

### Antalet beslut om vilande företag är nu lägre än 2020

En företagare kan söka arbetslöshetsersättning och under den tid hen får ersättning behålla sitt företag. Ersättning ges då under förutsättning att företaget lagts vilande. Att företaget lagts vilande innebär att det inte längre vidtas några åtgärder i företaget, men företaget finns fortfarande kvar i företagarens ägo.

Figur 5 visar att antalet personer som fått ett beslut om vilande företag var högre under stora delar av 2020, jämfört med samma period 2019. Fram till vecka 15, 2021, var antalet personer fler än motsvarande period 2019 och 2020. Under vecka 19, 2021, fick 93 personer ett beslut om vilande företag. Det är fler än samma vecka 2019 då 58 personer fick ett sådant beslut, men färre än 2020. Vecka 19, 2020, fick 496 personer ett beslut om vilande företag.

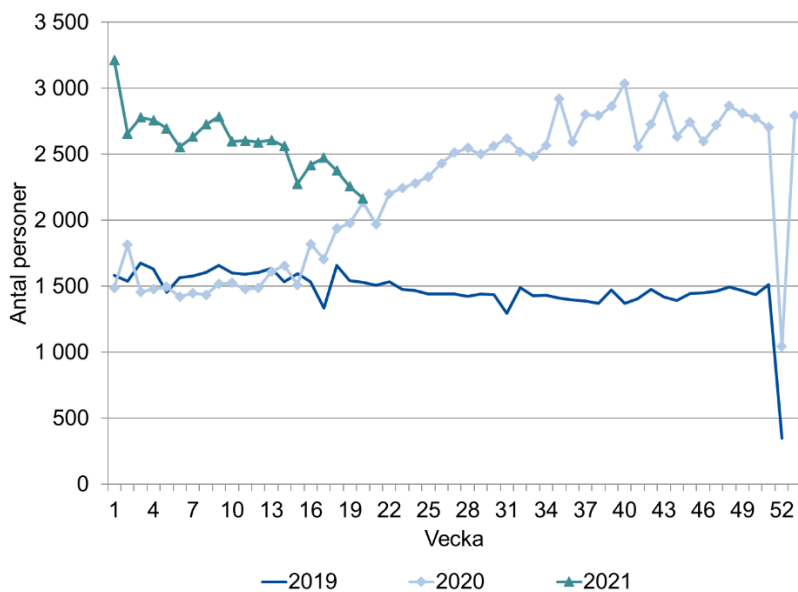
Figur 5: Personer som fått ett beslut om vilande företag



## 2 300 företagare får ersättning varje vecka

Figur 6 visar antalet personer som angett att de tidigare arbetat som företagare och som får ersättning utbetald varje vecka. Under 2019 och början av 2020 fick omkring 1 500 företagare ersättning varje vecka. Sedan vecka 16 2020 har antalet ökat till mellan 2 500 och 3 000 personer. De senaste veckorna har antalet varit något lägre, och under vecka 16 till 20 fick i genomsnitt 2 300 företagare ersättning varje vecka.

Figur 6: Företagare som får arbetslöshetsersättning



## Nästa veckorapport

Nästa veckorapport publiceras på [iaf.se/statistik](https://iaf.se/statistik) den 31 maj.

Frågor kring statistikinhållet kan skickas till [statistik@iaf.se](mailto:statistik@iaf.se)