

Veckostatistik vecka 31

Sammanfattning

- Antalet ersättningstagare fortsätter vara högre än under 2019.
- De senaste veckorna har det betalats ut i genomsnitt 178 miljoner kronor mer i ersättning per vecka, jämfört med samma period 2019.
- Det är fler män än kvinnor bland ersättningstagarna, jämfört med 2019. Den andel av utbetald ersättning som betalas ut till kvinnliga ersättningstagare har dessutom minskat under året.
- Under de senaste veckorna har drygt en av tre ersättningstagare varit 34 år eller yngre. Under samma period förra året var istället drygt en av fyra 34 år eller yngre.

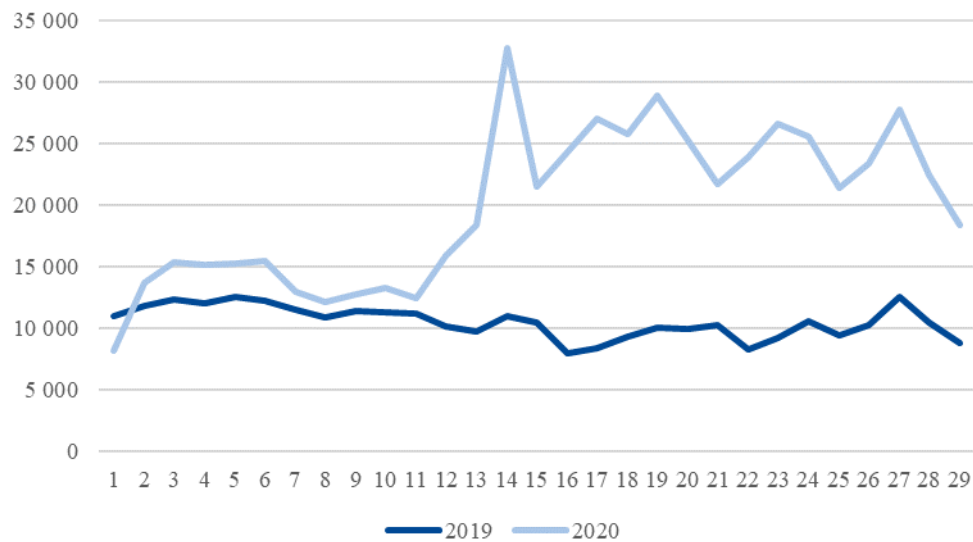
Hur många söker samt hur många får ersättning?

Den här veckans statistik beskriver utvecklingen av ersättningsansökningar, samt hur många och vilka som får ersättning genom att titta närmare på hur fördelningen inom arbetslöshetsersättningen ser ut bland kvinnor och män, samt i olika åldersgrupper.

Hur många ansökningar om ersättning kommer in?

Nedan redovisas det totala antalet nya ansökningar om ersättning som inkommit till arbetslöshetskassorna per vecka. Statistiken kommer från Sveriges a-kassor. Siffrorna för de sista veckorna är preliminära och kan därför komma att ändras. En ansökan innebär inte per automatik att ersättning kommer att betalas ut, utan kan leda till antingen bifall eller avslag.

I figur 1 nedan syns att antalet ansökningar generellt har legat något högre under hela 2020. En tydlig ökning kan dock ses från och med vecka 12 med en topp vecka 14. Därefter har antalet ansökningar varierat från vecka till vecka. Det finns viss osäkerhet i siffrorna för de senare veckorna som redovisas, eftersom dessa kan innehålla dubletter och ärenden som kan komma att avskrivas. Antalet kommer därför sannolikt över tid att revideras ned. Denna osäkerhet blir mindre ju längre tid som passerat.

Figur 1: Totalt antal ansökningar om ersättning

Not: Figuren visar det totala antalet ansökningar om ersättning under vecka 1 till 29, 2019 och 2020. Källa: Sveriges a-kassor

I tabell 1 nedan redovisas inflödet av ärenden uppdelat per arbetslöshetskassa. Statistiken nedan inkluderar inkomna ärenden under behandling. Siffrorna som redovisas kan också komma att revideras ner allteftersom ärenden avskrivs och eventuella dubletter rensats bort.

Tabell 1: Antal ansökningar om ersättning per arbetslöshetskassa

Arbetslöshetskassa	201927	202027	201928	202028	201929	202029
Akademikernas	1 431	2 550	1 083	1 738	915	1 355
Alfa	1 977	3 784	1 798	3 060	1 535	2 957
Byggnadsarbetarnas	316	703	309	777	293	613
Elektrikernas	37	186	34	151	23	106
Fastighets	203	403	171	301	146	284
Finans- och Försäkringsbranschens	55	148	54	133	38	102
GS	135	211	163	224	132	189
Hamnarbetarnas	0	1	1	3	1	4
Handelsanställdas	541	1 441	381	1 071	354	1 071
Hotell- och restauranganställdas	511	1 532	442	1 210	367	949
IF Metalls	552	1 518	614	1 558	583	1 375
Journalisternas	60	121	36	76	20	62
Kommunalarbetarnas	1 929	4 362	1 404	3 403	1 025	2 464
Ledarnas	211	279	156	273	116	190

Arbetslöshetskassa	201927	202027	201928	202028	201929	202029
Livsmedelsarbetarnas	125	180	110	165	81	135
Lärarnas	385	972	318	728	288	518
Pappersindustriarbetarnas	19	25	11	16	5	16
Sekos	130	318	140	369	141	266
Småföretagarnas	308	645	258	580	199	433
STs	127	200	111	180	92	163
Sveriges arbetares	17	86	15	71	13	60
Säljarnas	34	145	34	90	18	83
Transportarbetarnas	297	1 020	256	812	240	654
Unionens	2 736	6 234	2 296	4 997	1 972	4 006
Vision	366	640	317	437	245	298
Total	12 502	27 704	10 512	22 423	8 842	18 353

Källa: Sveriges a-kassor

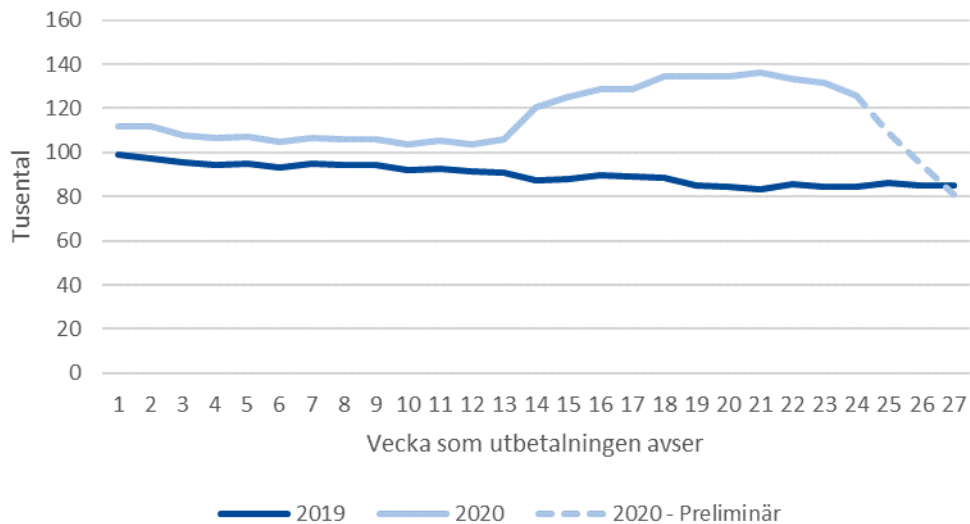
Hur många får ersättning?

Det är åtminstone tre till fyra veckors fördröjning innan vi kan se eventuella förändringar i den statistik som rör ersättningstagare och utbetald ersättning. Därför redovisas tid som ligger några veckor bakåt i tiden. Eftersom genomströmningstiderna hos arbetslöshetskassorna blivit något längre, som ett resultat av det ökade inflödet, är det troligt att fördröjningen i statistiken blivit längre.

Fler får ersättning och mer betalas ut

Figur 2 visar att antalet ersättningstagare varit högre i år än samma period förra året. Det syns dessutom en tydlig ökning i antalet från och med vecka 14. Under vecka 18 till 24 fick mellan 125 000 och 136 000 personer i veckan ersättning. Samma period förra året fick ungefär 84 000 till 90 000 personer ersättning per vecka. Den nedgång som syns efter vecka 24 är troligen ett resultat av att genomströmningstiderna¹ hos arbetslöshetskassorna blivit längre, och alltså inte ett resultat av ett minskat antal ersättningstagare under dessa veckor.

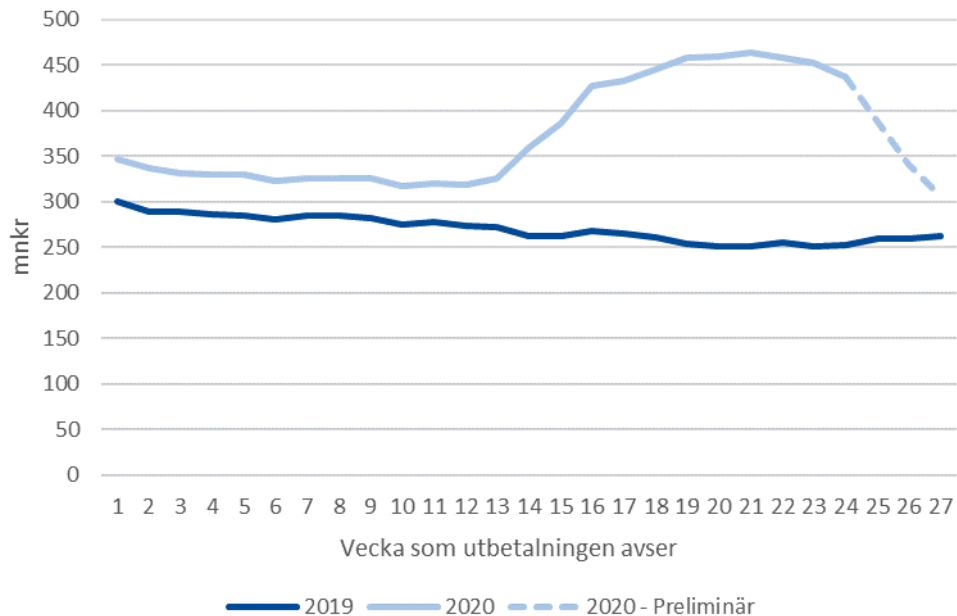
¹ Genomströmningstiden är medianvärdet av det antal veckor det tar för den som ansökt om ersättning att få sin första utbetalning.

Figur 2: Antal ersättningstagare

Not: Figuren visar antalet ersättningstagare som fått ersättning för vecka 1 till 27 2019 och 2020. Den minskning som syns efter vecka 24 är troligen ett resultat av att genomströmningstiderna hos arbetslöshetskassorna blivit längre.

Källa: IAF:s statistik- och tillsynsdatabas.

Figur 3 visar en liknande utveckling i utbetald ersättning. Mellan vecka 17 och 26 betalades det ut i genomsnitt 178 miljoner kronor mer i ersättning per vecka, jämfört med samma period förra året. Nedgången som syns i utbetald ersättning efter vecka 24 är troligen ett resultat av att genomströmningstiderna hos arbetslöshetskassorna blivit längre, och alltså inte ett resultat av en minskning i utbetald ersättning. Det är troligt att vi över tid kommer att se att antalet ersättningstagare och utbetald ersättning ökar till nivåer som liknar de vi kan se innan vecka 24.

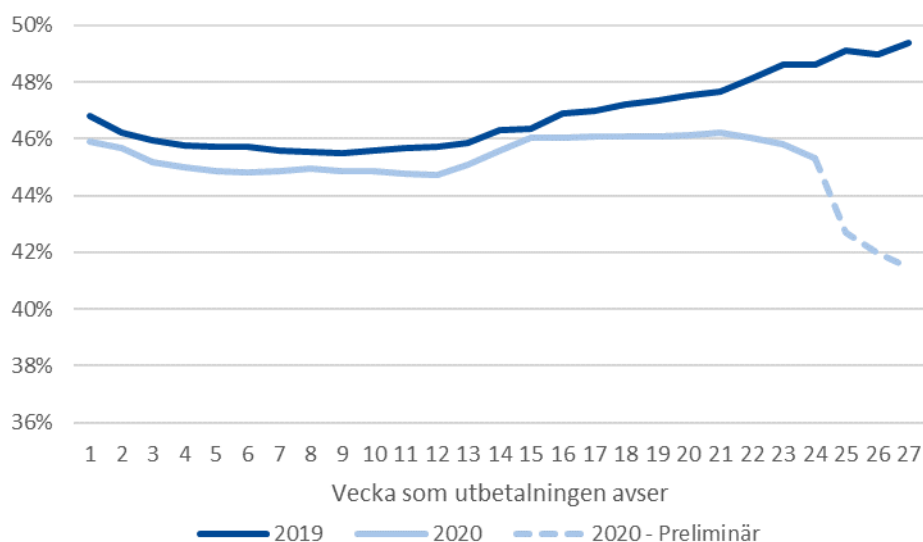
Figur 3: Utbetalad ersättning

Not: Figuren visar hur mycket ersättning (i miljoner kronor) som betalats ut under vecka 1 till 27 2019 och 2020. Den minskning som syns efter vecka 24 är troligen ett resultat av att genomströmningstiderna hos arbetslöshetskassorna blivit längre. Källa: IAF:s statistik- och tillsynsdatas.

Vilka får ersättning?

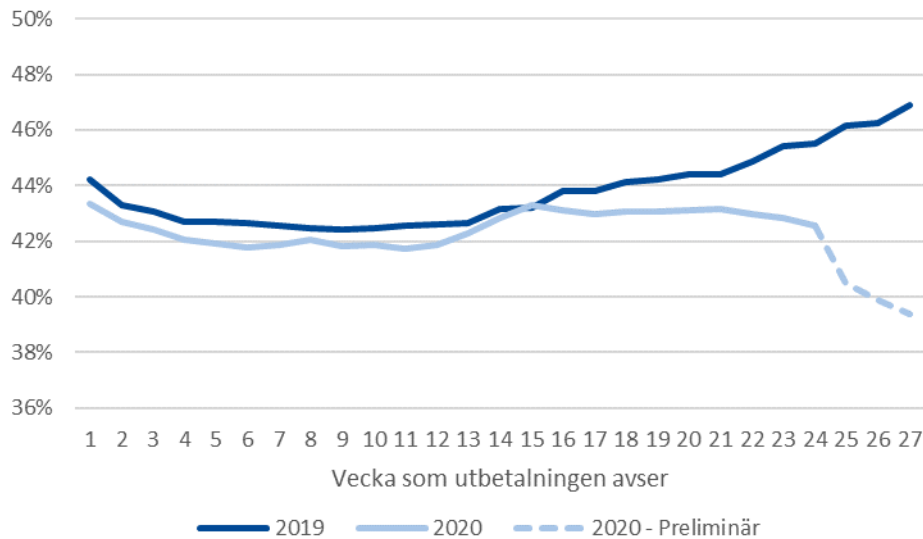
Fler män än kvinnor bland ersättningstagare

Figur 4 visar att andelen kvinnliga ersättningstagare varit något lägre i år jämfört med förra året. Under första kvartalet var skillnaden ungefär en procentenhet, vilket innebär att det är en något större andel män än kvinnor som fått arbetslöshetsersättning i år jämfört med förra året. Mellan vecka 15 och 23 har andelen kvinnliga ersättningstagare legat stabilt omkring 46 procent, vilket innebär att fler män än kvinnor fått ersättning. Statistiken tyder också på att andelen kvinnor minskat något under vecka 24 till 27, vilket indikerar att antalet manliga ersättningstagare ökar mer än antalet kvinnliga.

Figur 4: Förändring i andel kvinnliga ersättningstagare

Not: Figuren visar förändringen i andelen kvinnliga ersättningstagare, 2019 och 2020. Notera att skalan inte startar på noll procent. Källa: IAF:s statistik- och tillsynsdatabas.

Figur 5 visar att den andel av utbetald ersättning som betalats ut till kvinnliga ersättningstagare är något lägre än den som betalats ut till manliga. Likvärdigt med minskningen i andelen kvinnliga ersättningstagare efter vecka 24 har den andel av utbetald ersättning som betalas ut till kvinnor minskat. Att kvinnor får en något mindre andel av den utbetalda ersättningen kan förklaras av att kvinnors genomsnittliga dagpenning är lägre än mäns. Skillnaden mellan kvinnors och mäns genomsnittliga dagpenning har ökat mellan 2019 och 2020. I januari i år fick kvinnor ungefär 31 kronor per dag mindre än män, i juni ökade skillnaden till ungefär 50 kronor om dagen. Under förra året var skillnaden istället ungefär 29 kronor om dagen i både januari och juni.

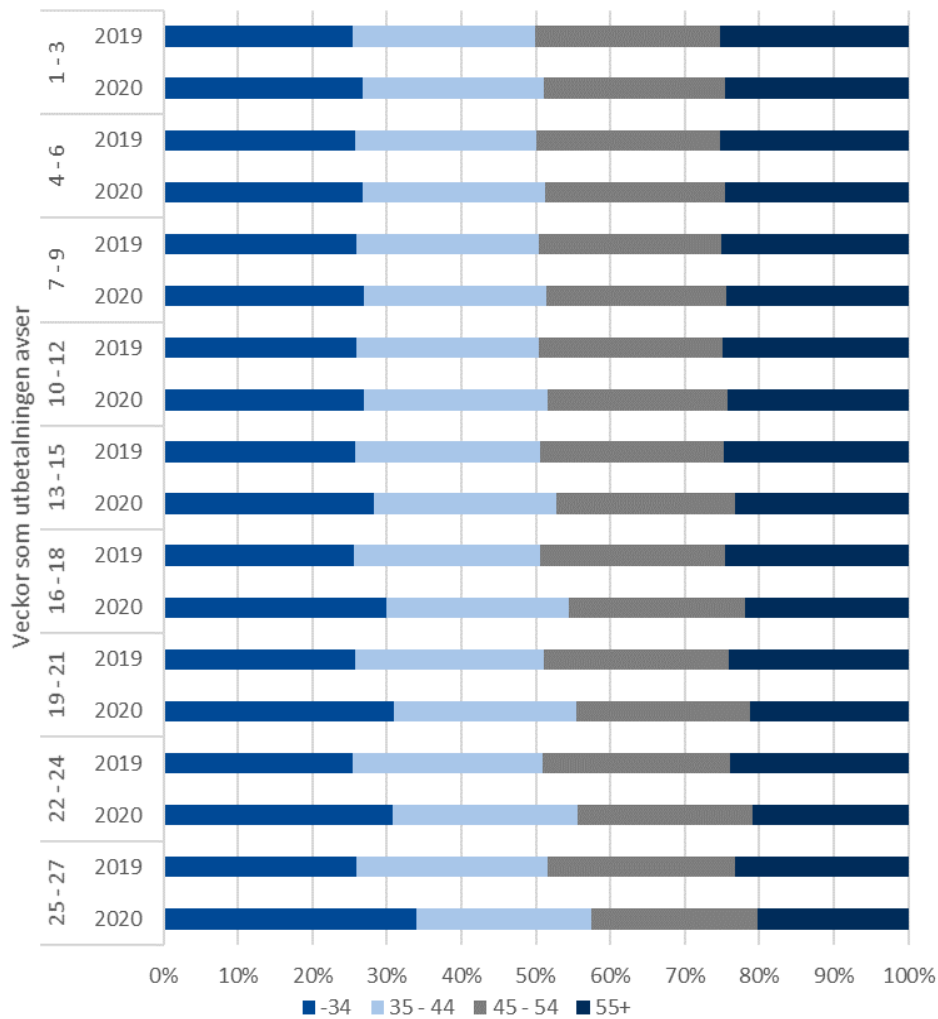
Figur 5: Förändring i den andel av utbetald ersättning som kvinnliga ersättningstagare får

Not: Figuren visar förändring i den andel av utbetald ersättning som kvinnliga ersättningstagare får, 2019 och 2020. Notera att skalan inte startar på noll procent. Källa: IAF:s statistik- och tillsynsdatabas.

Något fler unga bland ersättningstagare

Figur 6 visar att det är i den yngre åldersgruppen, 34 och yngre, som antalet ersättningstagare ökat mest. Innan vecka 12 var ungefär 27 procent av ersättningstagarna 34 år eller yngre. Sedan vecka 12 har andelen ökat något och under vecka 22 till 27 var drygt en av tre ersättningstagare 34 år eller yngre. Under första halvåret förra året var istället drygt en av fyra ersättningstagare 34 år eller yngre.

Figur 6: Procentuell fördelning av antalet ersättningstagare för åldersgrupperna 34 och yngre, 35 till 44, 45 till 54 och äldre än 55, 2019 och 2020



Not: Figuren visar procentuell fördelning av antalet ersättningstagare för åldersgrupperna 34 och yngre, 35 till 44, 45 till 54 och äldre än 55, 2019 och 2020. Källa: IAF:s statistik- och tillsynsdatabas.

Nästa veckorapport

Nästa veckorapport publiceras på iaf.se/statistik den 3 augusti.

Frågor kring statistikinhållet kan skickas till statistik@iaf.se